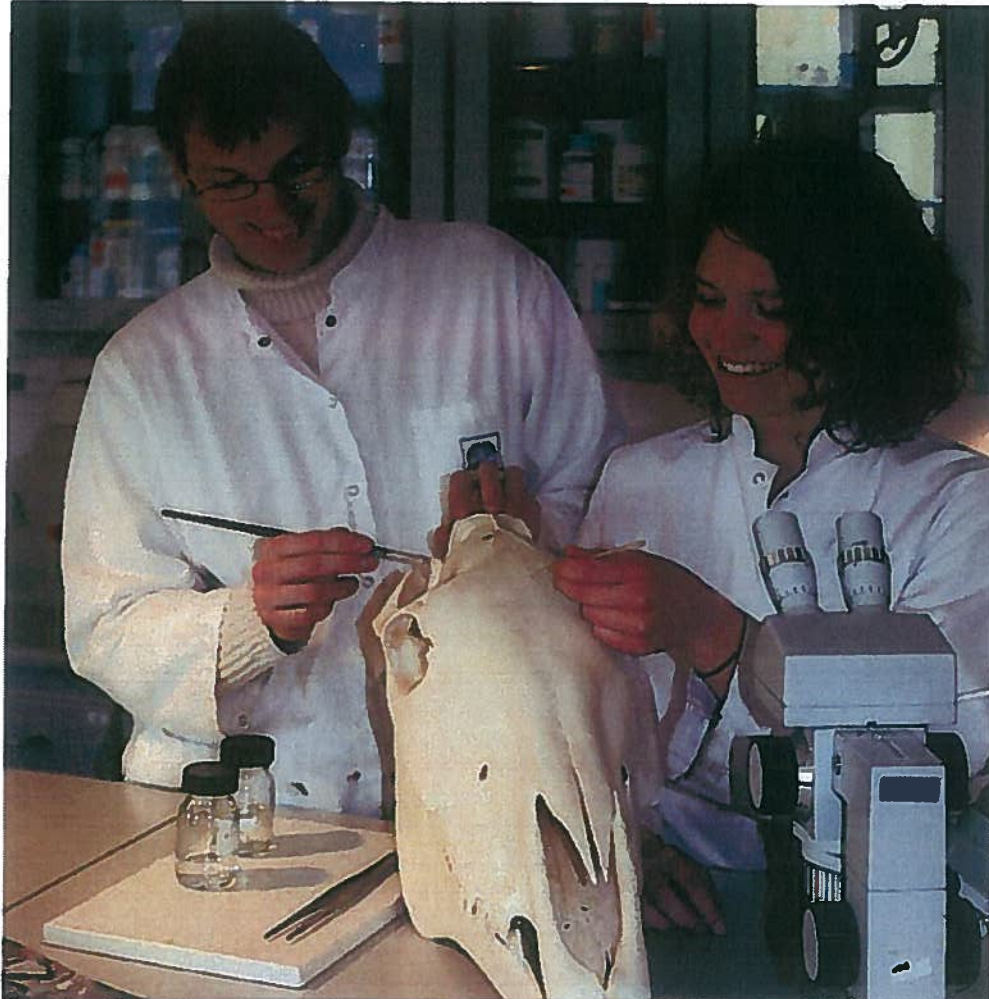


Årsrapport 2010



Studerende fra Naturhistorisk linje restaurerer et hestekranie



Det Kongelige Danske Kunstakademi
Konservatorskolen

Oversigt over tabeller, noter og bilag	3
1. Beretning	4
1.1. Præsentation af virksomheden	4
1.2. Årets faglige resultater	5
1.3. Årets økonomiske resultat	7
1.4. Opgaver og ressourcer	9
1.4.1. Opgaver og ressourcer: Skematisk oversigt	9
1.4.2. Opgaver og ressourcer: Uddybende oplysninger	9
1.4.3. Redegørelse for reservation	10
1.5. Forventninger til kommende år	11
2. Målrapporing	11
2.1. Målrapporingens første del: Skematisk oversigt	11
2.2. Målrapporingens anden del: Uddybende analyser og vurderinger	15
2.2.1. Højere kvalitet i uddannelsen	15
2.2.2. Højere kvalitet i uddannelsen	15
2.2.3. Øget fokus på beskæftigelse	16
2.2.4. Øget fokus på beskæftigelse	17
2.2.5. Øget fokus på beskæftigelse	17
2.2.6. Kunstakademiets Konservatorskolen udfører forskning på højt niveau	18
3.1. Anvendt Regnskabspraksis	19
3.2. Resultatopgørelse	19
3.3. Balancen	20
3.4. Egenkapitalforklaring	21
3.5. Opfølgning på likviditetsordningen	22
3.6. Opfølgning på lønsumsloft	22
3.7. Bevillingsregnskabet	22
4. Påtegning af det samlede regnskab	24
5. Bilag til årsrapporten	25
6. Supplerende noter	30

Oversigt over tabeller, noter og bilag

Beretning og Målrapportering

Tabel 1: Virksomhedens økonomiske hoved- og nøgletal

Tabel 2: Sammenfatning af økonomi for virksomhedens opgaver

Tabel 2A: Centrale aktivitetsoplysninger

Tabel 3: Reservation

Tabel 4: Årets resultatopfyldelse

Regnskabstabeller

Tabel 5: Resultatopgørelse

Tabel 6: Resultatdisponering

Tabel 7: Balancen

Tabel 8: Egenkapitalforklaring

Tabel 9: Udnyttelse af låneramme

Tabel 10: Opfølgning på lønsumsloft

Tabel 11: Bevillingsregnskab

Obligatoriske noter

Note 1: Immaterielle anlægsaktiver

Note 2: Materielle anlægsaktiver

Obligatoriske bilag

Bilag 1: Tilskudsfinansieret forskningsvirksomhed (underkonto 95)

Bilag 2: Andre tilskudsfinansierede aktiviteter (underkonto 97)

Øvrige bilag

Bilag 3: Rapportering vedr. Kunstakademiets Konservatorskoles aftagerpanel

Bilag 4: Sammenfatning af mål i resultatkontraktperioden

Supplerende noter til regnskabet

Note 3: Hensatte forpligtelser

1. Beretning

1.1. Præsentation af virksomheden

Kunstakademiets Konservatorskole er en statsinstitution under Kulturministeriet.

Kunstakademiets Konservatorskole har i henhold til lov om videregående kunstneriske uddannelsesinstitutioner under Kulturministeriet, jf. lovbekendtgørelse nr. 889 af 21. september 2000, som højere uddannelsesinstitution til opgave på kunstnerisk og videnskabeligt grundlag at give uddannelse i konservering og restaurering indtil det højeste niveau samt på videnskabeligt grundlag at drive forskning inden for disse fagområder.

Kunstakademiets Konservatorskoles mission:

Konservatorskolen uddanner konservatorer og udfører forskning til gennem aktiv og præventiv konservering at bevare kulturarven for nutiden og fremtiden.

Kunstakademiets Konservatorskoles vision:

Konservatorskolen arbejder til stadighed på at være blandt de førende konservatorskoler internationalt:

- Konservatorskolen styrker og synliggør gennem uddannelse, forskning og samarbejde med andre konserveringsuddannelser og konserveringsinstitutioner faget nationalt og internationalt
- Konservatorskolen arbejder målrettet på at være en dynamisk medspiller ved bevaringen af den globale kulturarv.

Konservatorskolens produkter/opgaver:

Færdiguddannede	Forskningsresultater	Efteruddannede
Skolen uddanner bachelorer, kandidater og ph.d.er på forskningsbaseret grundlag og af højeste kvalitet på alle niveauer. Bacheloruddannelsen er et afrundet treårigt uddannelsesforløb, der skal give den studerende et grundlæggende kendskab til konservering, restaurering og tilgrænsende videnskabers metoder. Skolen udbyder uddannelser inden for	Skolen driver forskning inden for konservering og restaurering på højeste internationale niveau med henblik på at kvalificere uddannelsen og fagets udøvelse. Forskning udføres af skolens lærere og ph.d.-studerende samt tidsbegrænset ansatte medarbejdere på eksternt og internt finansierede forskningsprojekter. Resultaterne af forskningen anvendes i udviklingen af	Skolen tilbyder efteruddannelse inden for faget i overensstemmelse med arbejdsmarkedets behov. Målet er at løfte sektorens kompetenceniveau med de nyeste udviklinger og forskningsresultater og forbedre lediges beskæftigelsesmuligheder.

<p>5 linjer.</p> <p>Kandidatuddannelsen er toårig og skal udbygge den studerendes bacheloruddannelse og give indsigt i videnskabelige, teoretiske og/eller eksperimentelle metoder samt kvalificere den studerende til at deltage i videnskabeligt udviklingsarbejde.</p> <p>Ph.d.-uddannelsen er en treårig forskeruddannelse inden for rammerne af skolens forskningsprogram med formålet at uddanne forskere inden for konserveringsvidenskaben på internationalt niveau.</p> <p>Målet er, at færdiguddannede finder relevant beskæftigelse inden for faget.</p>	<p>skolens undervisning og inden for den anvendte konservering og restaurering. Resultaterne anvendes endelig af andre videnskabsgrene inden for humaniora, naturvidenskab, medicin og teknik.</p>	
---	--	--

Kunstakademiets Konservatorskoles hovedkonti:

§ 21.41.10., Kunstakademiets Konservatorskole, driftsbevilling.

1.2. Årets faglige resultater

For Konservatorskolen har 2010 i høj grad været et mærkeår, idet Akkrediteringsrådet på sit møde den 7. maj 2010 traf afgørelse om positiv akkreditering af Konservatorskolens bachelor- og kandidatuddannelse i forhold til samtlige 13 kriterier. Akkrediteringsrådet traf sin afgørelse på grundlag af en indstilling fra Danmarks Evalueringsinstitut (EVA), der sammen med et panel af eksterne eksperter havde gennemført en akkrediteringsvurdering af henholdsvis bacheloruddannelsen og kandidatuddannelsen på Konservatorskolen. Indstillingen kan ses på Konservatorskolens hjemmeside, www.kons.dk, og EVA's hjemmeside, www.eva.dk.

Akkrediteringen dokumenterer bl.a., at skolens uddannelser er tidssvarende og afpasset til arbejdsmarkedets behov, og at de til stadighed udvikles og rustes de studerende til fremtidens udfordringer i bevaringen af kultur- og naturarven nationalt og internationalt. Det forpligter til at fortsætte den positive udvikling og vedvarende skabe forbedringer. Det gælder bl.a. den internationale studentermobilitet. Der er blandt de europæiske konserveringsuddannelser er en udbredt erkendelse af, at det primært er kandidat- og ph.d.-uddannelserne, som er oplagt i forhold til udveksling. Bacheloruddannelserne er så forskellige i deres struktur og indhold, at det kan være særdeles svært og til tider umuligt at gennemføre længere udvekslingsophold med mindre, det er enkeltstående projekter under

vejledning. Det kan sammen med konserveringsuddannelsernes volumen betyde en begrænsning i mulighederne for yderligere studentermobilitet.

Skolen har i 2010 opretholdt den høje produktion af kandidatstuderende, og har haft stor søgning af nye kandidatstuderende. Endvidere er der optaget 25 % flere bachelorstuderende således, at antallet af finansårsstuderende kommer i overskud i forhold til de 70 fastsat i finansloven. Da der samtidig er sket en yderligere nedgang i lærerstaben som følge af de økonomiske rammer betyder det, at skolen i 2010 har igangsat en ny evaluering af undervisningsprogrammerne og undervisernes arbejdsopgaver med henblik på at justere disse i forhold til de eksisterende og fremtidige ressourcemæssige rammer.

De første møder med Konservatorskolens aftagerpanel har været afholdt i en meget positiv og frugtbar atmosfære. Der er bragt flere relevante emner på banen, som skolen nu handler på og har medtaget i sine overvejelser omkring vores uddannelsesvirksomhed. I den forbindelse skal det nævnes, at Konservatorskolen har været inviteret til dialog vedrørende placering af konserveringscentre i det fremtidige museumslandskab som led i udredningsarbejdet igangsat af Kulturministeriet og organiseret af Kulturarvsstyrelsen med henblik på en eventuel revision af museumsloven.

Uddannelsessamarbejdet er i årets løb øget både nationalt og internationalt. Således har der bl.a. med succes været gennemført fælleskurser med kunsthistorie ved Københavns Universitet, ligesom der har været planlagt samarbejde og studenterudveksling med konserveringsuddannelserne i Dresden og Hildesheim i Tyskland og Valencia i Spanien. På ph.d.-uddannelsen var Konservatorskolen arrangør af et fællesnordisk ph.d.-kollokvium og medarrangør af det andet Oranienbaum Colloquium "The state of the art of a young discipline – towards cooperation of PhD programs in conservation-restoration science in Europe", som blev afholdt i ENCoRE (European Network for Conservation-Restoration Education) regi. Begge arrangementer var velbesøgte og omfattede både ph.d.-studerende og vejledere fra de involverede uddannelsesinstitutioner.

Den tredje ph.d. i konserveringsvidenskab fra Konservatorskolen blev færdig i årets løb. Samtidig er antallet af henvendelser især fra udlandet vedr. optagelse på ph.d.-studiet i stigning. I 2010 var antallet af indskrevne ved ph.d.-studiet 6, og yderligere to til tre forventes at blive indskrevet i løbet af 2011.

På det forskningspolitiske område har ENCoRE iværksat en supplerende kortlægning af post graduate uddannelsesmuligheder omfattende ph.d.-, efter- og videreuddannelse samt formidling af forskning inden for konservering i Europa. Kortlægningen er kommet i stand efter anmodning fra NET-HERITAGE under EU's 7. rammeprogram og skal danne basis for en database med henblik på en koordinering af den nationale forskning og uddannelse af forskere inden for bevaring i Europa.

Konservatorskolen har endvidere sammen med bevaringsafdelingerne Nationalmuseet og Statens Museum for Kunst bidraget til kortlægning af fremtidens forskningsinfrastrukturer i Danmark. Bidraget indgår i de foreslåede planer for forskningsinfrastrukturen for arkæologiske fund med teknologihistorisk referencebase vedr. kunstværker som behov på mellemlang sigt. Projektet er påtænkt indlejret i

projektet Digitalt Humaniora Laboratorium (DigHumLab), som er foreslået af Det Faglige Panel for Humaniora og Samfundsvidenskab nedsat af Videnskabsministeriet.

Med hensyn til den konkrete forskningsindsats har 2010 også været et aktivt år. Det EU støttede projekt ProPaint med Konservatorskolen som partner er blevet afsluttet med flotte resultater. Konservatorskolen er nu partner i et nyt EU-projekt, MEMORI, som involverer flere af skolens lærere. Formålet med projektet er at udvikle og markedsføre såkaldte dosimetre til europæiske museer og samlinger af kulturarv. Projektets øvrige partnere er institutioner fra Belgien, Danmark, Irland, Italien, Rumænien, Spanien, Storbritannien, Tyskland og Østrig og koordineres af det norske institut for luftkvalitetsundersøgelser, NILU. Konservatorskolen er førende inden for forskningen i nedbrydning af historisk læder og pergament og leder undersøgelserne af de skadelige stoffers indvirkning på disse materialer i projektet. Desuden medvirker Konservatorskolen ved fremstillingen af eksperimentelle fernislag til malerier. Det skal nævnes, at både ProPaint og MEMORI var de eneste projekter inden for området kulturarvsbevaring under henholdsvis 6. og 7. rammeprogram under EU. Konservatorskolen er naturligvis stolt over at være med som vindere i den hårde kamp om EU-midlerne. På den anden side viser det desværre, hvor begrænsede mulighederne er for at hente forskningsmidler i EU.

I årets løb har skolen ligeledes intensiveret sit forskningssamarbejde med en lang række nationale og internationale institutioner og forskere. Vi er således medansøgere i en større ansøgning om midler til opbygning af et forskningscenter sammen med Statens Museum for Kunst og Nationalmuseet. Desuden har Konservatorskolen deltaget i en lang række forskningsprojekter med institutioner nationalt såvel som internationalt.

På efteruddannelsesområdet har Konservatorskolen haft et rigtig godt og udbygget samarbejde med ODM (Organisationen Danske Museer). I årets løb har Konservatorskolen udbudt flere tværfaglige kurser i samarbejde med ODM. Endelig skal nævnes, at Konservatorskolen har haft flere yderst anerkendte internationale undervisere til at undervise på skolens efteruddannelseskurser.

Konservatorskolen finder årets faglige resultat tilfredsstillende.

1.3. Årets økonomiske resultat

Tabel 1: Virksomhedens økonomiske hoved- og nøgletal

1000 kr., løbende priser	2008	2009	2010
Resultatopgørelse			
Ordinære driftsindtægter	-27.950,7	-29.127,0	-26.623,4
- Heraf indtægtsført bevilling	-25.700,0	-26.698,2	-25.700,0
- Heraf eksterne indtægter	-2.250,7	-2.428,8	-923,4
Ordinære driftsomkostninger	26.712,0	28.007,9	27.719,0
- Heraf løn	15.564,8	16.586,5	16.635,9
- Heraf afskrivninger	937,1	814,5	571,9
- Heraf øvrige omkostninger	10.210,1	6.487,3	6.255,3
Resultat af ordinær drift	-1.238,7	-1.119,1	1.095,6
Resultat før finansielle poster	-1.238,7	-1.120,1	377,4

Årets resultat	-1.081,6	-1.002,8	525,2
Balance			
Anlægsaktiver	3.918,7	3.821,2	3.651,8
Omsætningsaktiver	8.264,4	8.481,6	9.828,5
Egenkapital	2.227,2	3.231,7	2.706,5
Langfristet gæld	3.384,7	3.287,2	3.117,8
Kortfristet gæld	6.325,9	5.463,8	7.294,0
Lånerammen	4.800,0	4.800,0	4.800,0
Træk på lånerammen (FF4)	3.384,7	3.287,2	3.117,8
Finansielle nøgletal			
Udnyttelsesgrad af lånerammen	70,5 %	68,5 %	65,0 %
Negativ udsvingsrate	317,1 %	505,2 %	410,2 %
Overskudsgrad	3,9 %	3,4 %	-2,0 %
Bevillingsandel	91,9 %	91,7 %	96,5 %
Personaleoplysninger			
Antal årsværk	34,0	34,0	33,0
Årsværkspris	457,8	487,8	504,1
Lønomskostningsandel	55,7 %	56,9 %	62,5 %
Lønsumsloft	14.600,0	15.400,0	16.200,0
Lønforbrug	14.273,8	15.942,6	16.084,3

Konservatorskolen har i 2010 et underskud på 0,5 mio. kr. Underskuddet dækkes ind af overført overskud. Overført overskud er anvendt til ombygninger, bygningsvedligehold samt energieffektivisering. Konservatorskolen planlægger endvidere yderligere ombygning og indretning af lokaler samt yderligere energieffektivisering i 2011. Herudover iværksætter Konservatorskolen i 2011 et projekt vedrørende ekstern kommunikation, der kommer til at indeholde formulering og igangsættelse af målrettet strategi for markedsføring af Konservatorskolens uddannelser samt opdatering af hjemmeside. Konservatorskolen forventer et faldende overført overskud i 2011. Overskudsgraden forventes derfor også i 2011 at være negativ, ligesom den negative udsvingsrate vil være faldende.

Konservatorskolen arbejder strategisk og målrettet med investeringsbudgettet for anlægsaktiver, herunder laboratorie- og værkstedsudstyr til uddannelses- og forskningsformål. Planen er i de senere år nedjusteret med henblik på at bringe den langsigtede gæld ned på et lidt lavere niveau på længere sigt og derved nedbringe afskrivningerne som følge af faldende bevilling. Udnyttelsesgraden af lånerammen forventes dog i 2011 at være på samme niveau som i 2010.

I forhold til de økonomiske forventninger til året, der har måttet justeres på grund af dispositionsbegrænsningen, finder Konservatorskolen resultatet tilfredsstillende.

Konservatorskolen finder sammenfattende årets faglige og økonomiske resultat tilfredsstillende.

1.4. Opgaver og ressourcer

1.4.1. Opgaver og ressourcer: Skematisk oversigt

Tabel 2: Sammenfatning af økonomi for virksomhedens produkter/opgaver

1000 kr., løbende priser	Indtægtsført bevilling	Øvrige indtægter	Omkostninger	Andel af årets overskud
Hjælpfunktioner, samt generel ledelse og administration	-11.289,9	-52,6	12.290,1	43 %
Færdiguddannede	-9.240,9	-306,6	10.059,5	35 %
Forskningsresultater	-4.795,7	-1.288,3	5.220,5	20 %
Efteruddannede	-373,5	-104,0	406,6	2 %
I alt	-25700,0	-1751,5	27976,7	100%

Skolen anvendte i 2010 12,3 mio. kr. på hjælpfunktioner samt generel ledelse og administration. Skolen anvendte endvidere 10,0 mio. kr. på produktet færdiguddannede, 5,2 mio. kr. på produktet forskningsresultater samt 0,4 mio.kr. på efteruddannede. Fordelingen af omkostningerne er baseret på den faktuelle formålskontering. Indtægtsført bevilling er fordelt i samme forhold som de faktuelle omkostninger. Omkostningsfordelingen mellem skolens produkter svarer endvidere til det budgettede på Finansloven for 2010. Skolen finder resultatet tilfredsstillende.

1.4.2. Opgaver og ressourcer: Uddybende oplysninger

Tabel 2A centrale aktivitetsoplysninger
Antal ansøgere, optagne og færdiguddannede

	2007	2008	2009	2010
Bachelorer				
Antal ansøgere	88	0	0	68
Antal optagne pr. 1. oktober	40	0	0	50
Optagne i % af ansøgere	45 %	-	-	74 %
Færdiguddannede bachelorer	35	1	1	38
Kandidater				
Antal ansøgere	19	10	8	28
Antal optagne pr. 1. oktober	19	8	8	27
Optagne i % af ansøgere	100 %	80 %	100 %	96 %
Færdiguddannede kandidater	11	8	22	18

Aktive finansårsstuderende indenfor normeret studietid

Finansårsstuderende	2007	2008	2009	2010
Antal aktive finansårsstuderende inden for normeret studietid	64	65	59,5	72

-heraf konverteret til efter- og videreuddannelse	0	0	0	0
	70	70	70	70
Aktive F-årsstud. forudsat i forbindelse med resultatkontrakten				
Afvigelse	-6	-5	-10,5	2

Efteruddannelsesaktiviteter

	2007	2008	2009	2010
Kurser				
Antal udbudte kurser	5	3	4	5
Antal gennemførte kurser	4	1	4	4
Antal gennemførte kurser i pct. af udbudte	80 %	33 %	100 %	80 %
Deltagere				
Deltagerbetaling (IV, kroner, årets priser)	111	66	78	137
Antal kursister	42	22	48	99
Antal gennemførte kursustimer (totaltimer)	1316	770	756	1212
Antal årskursister	1,10	0,64	0,63	1,01

Supplerende uddannelsesoplysninger

	2007	2008	2009	2010
Midler anvendt til efteruddannelse af lærere (1000 kr., 2010-priser)	70	127	21	87

Konservatorskolen har i resultatkontraktperioden 2007-2010 ikke levet fuldt op til det aktivitetsniveau, som er fastlagt i resultatkontrakten mellem Kulturministeriet og Konservatorskolen. Konservatorskolen har optag på bacheloruddannelsen hvert tredje år og har derfor svært ved styre antallet af finansårsstuderende. Aktivitetsniveauet er blevet drøftet med Kulturministeriet og Konservatorskolen har efter aftale med Kulturministeriet øget optaget på bacheloruddannelsen i 2010 med 10 studerende med henblik på at opveje den underpræstation, der har været i perioden. I forlængelse heraf har Kulturministeriet besluttet, at Konservatorskolen skal sikre, og at det gennemsnitlige aktivitetsniveau i perioden skal svare til aktivitetsniveauet på 70 studerende.

1.4.3. Redegørelse for reservation

Tabel 3: Reservation, hovedkonto [21.41.10.]

1000 kr., løbende priser	Reserveret år	Reservation primo	Forbrug i året	Reservation ultimo	Forventet afslutning
Færdiguddannede		909,6	0,0	909,6	
Opkvalificering af lærerkræfter	2006	909,6	0,0	909,6	2012
Resultater af forskning		303,2	100,0	203,2	
Styrkelse af forskningen	2006	303,2	0,0	303,2	2012

Den reserverede bevilling anvendes til Konservatorskolens medfinansiering af ph.d.-stipendier i perioden 2010-2012.

1.5. Forventninger til kommende år

På baggrund af de udmeldte økonomiske rammer på finansloven for 2011 for den kommende rammeaftaleperiode 2011-2014 samt 1. høring af lovforslag om ændring af lov om videregående kunstneriske uddannelsesinstitutioner under Kulturministeriet henvendte Konservatorskolen sig i december 2010 til Kulturministeriet med henblik på at drøfte skolens fremtid. Den udmeldte økonomiske ramme for 2011-2014 ville efter Konservatorskolens opfattelse betyde, at Konservatorskolen ressourcemæssigt ville komme under kritisk masse i forhold til fagligt såvel som administrativt at kunne opretholde en forskningsbaseret konserveringsuddannelse på bachelor-, kandidat- og ph.d.-niveau. Dette skal bl.a. også ses i lyset af, at Konservatorskolen igennem en årrække allerede har effektiviseret fagligt og administrativt og samtidig løbende tilpasset personalet til de økonomiske rammer. Kulturministeriet og Konservatorskolen indledte herefter drøftelser om fusion med Kunstakademiets Arkitektskole og Danmarks Designskole som løsning på Konservatorskolens fremtidige faglige, administrative og økonomiske udfordringer.

Såfremt en fusion bliver en realitet i 2011, er det Konservatorskolens klare udgangspunkt med de faglige perspektiver og forankring i en større institution at gå positivt ind i denne. Konservatorskolen ser i givet fald frem til og forventer et konstruktivt samarbejde. For Konservatorskolen er det i den forbindelse afgørende, at konservering forbliver et selvstændigt hovedfagområde med mulighed for selvstændig profilering over for såvel nationale som internationale samarbejdspartnere.

2. Målrapporing

2.1. Målrapporingens første del: Skematisk oversigt

Tabel 5: Årets resultatopfyldelse

Indsatsområde/	Målopfyldelse			
hovedformål	Resultatkrav i 2010	Resultat	%	Vægt
Færdiguddannede				
Mål	Resultatkrav i 2010	Resultat	%	%
Kunstakademiets Konservatorskole lever op til de fastsatte aktivitetskrav	Der er 70 aktive finansårsstuderende inden for normeret studietid ved Kunstakademiets Konservatorskole.	Der var 72 aktive finansårsstuderende inden for normeret studietid i 2010 ved Kunstakademiets Konservatorskole.	100	30
Mål	Resultatkrav i 2010	Resultat	%	%
Højere kvalitet i uddannelsen	Uddannelserne er akkrediteret.	Akkrediteringsrådet traf på sit møde den 7. maj 2010 beslutning om positiv akkreditering af bacheloruddannelsen og kandidatuddannelsen.	100	17
Højere kvalitet i uddannelsen	Der er minimum 100 ansøgere til bacheloruddannelsen.	Ved skolens optag i 2010 var der 68 ansøgere.	68	2

Højere kvalitet i uddannelsen	Mindst 75 % af frafaldet på bacheloruddannelsen skal ligge inden for det første år.	På bacheloruddannelsens årgang 2007-2010 var der et frafald på i alt 2 studerende. Begge studerende frafaldt inden for det første år. Det vil sige, at 100 % af frafaldet på bacheloruddannelsen lå inden for det første år.	100	2
Højere kvalitet i uddannelsen	Gennemførelsesprocenten inden for normeret studietid på bacheloruddannelsen skal være mindst 90.	Gennemførelsesprocenten på bacheloruddannelsens årgang 2007-2010 var på 95 %.	100	2
Højere kvalitet i uddannelsen	Gennemførelsesprocenten inden for normeret studietid plus 1 år på kandidatuddannelsen skal være mindst 80.	Af årgang 2007, der bestod af 19 kandidatstuderende, havde 13 afsluttet studiet inden for normeret studietid plus 1 år pr. 1. september 2010, hvilket svarer til 68,4 %.	85,5	2
Mål	Resultatkrav i 2010	Resultat	%	%
Øget fokus på beskæftigelse	Mindst 40 % af en årgang aktive studerende på kandidatuddannelsen er i meritgivende praktik.	I 2010 var i alt 3 aktive kandidatstuderende i meritgivende praktik. En gennemsnitlig årgang kandidatstuderende er på 12, baseret på en gennemsnitsberegning af årene 2007-2009. Det betyder, at 25 % af en årgang kandidatstuderende har været i meritgivende praktik i 2010.	62,5	2
Øget fokus på beskæftigelse	Der er mindst 2 aktive partnerskaber med bl.a. erhvervslivet/aftagermarkedet med fokus på undervisning, praktik- og mentorordninger.	Konservatorskolen har i 2010 2 formelle aftaler med henholdsvis Nationalmuseet og Statens Museum for Kunst, hvori indgår vejledning og værkstedsbesøg mv.	100	2
Øget fokus på beskæftigelse	Kunstakademiets Konservator-skole udarbejder i fællesskab med øvrige uddannelsesinstitutioner under Kulturministeriet en årlig rapport om beskæftigelsessituationen for de færdiguddannede fra institutionerne.	Der er i 2010 udarbejdet en beskæftigelsesrapport i fællesskab med de øvrige uddannelsesinstitutioner under Kulturministeriet. Beskæftigelsesrapporten findes på Konservatorskolens hjemmeside www.kons.dk	100	1

Øget fokus på beskæftigelse	Kunstakademiets Konservatorskole udarbejder hvert andet år en selvstændig beskæftigelsesrapport med særligt fokus på uddannelsens relevans i forhold til arbejdsmarkedets behov.	Kunstakademiets Konservatorskole har i 2010 valgt ikke at udarbejde selvstændig beskæftigelsesrapport, da skolen har et meget grundigt kendskab til arbejdsmarkedet på baggrund af aftager- og dimittendundersøgelser i 2006 og 2009. Kunstakademiets Konservatorskole skønner, at der i forhold hertil ikke er sket afgørende nye udviklinger i forhold til uddannelsernes relevans på arbejdsmarkedet.	0	5
Øget fokus på beskæftigelse	Oplysning om uddannelsens jobmuligheder er tilgængelige på skolens hjemmeside.	Oplysning om uddannelsens jobmuligheder er tilgængelige på skolens hjemmeside.	100	1
Øget fokus på beskæftigelse	Mindst 75 % af brugerne finder skolens studie- og karrierevejledning nyttig og relevant.	Konservatorskolen har primo 2011 gennemført en spørgeskemaundersøgelse blandt skolens studerende og potentielle studerende, der har anvendt studievejledningen. Undersøgelser viser, at 84,2 % af respondenterne er tilfredse eller meget tilfredse med studievejledningen.	75	2
Øget fokus på beskæftigelse	Der er gennemført markedsføringstiltag, der er målrettet en forbedring af beskæftigelsessituationen.	Der er ikke gennemført eksplicitte markedsføringstiltag, der er målrettet en forbedring af beskæftigelsessituationen.	0	2
Mål	Resultatkrav i 2010	Resultat	%	%
Styrket internationalisering	Der er mindst 3 kvalificerede samarbejdsaftaler med relevante/førende uddannelser i udlandet om udveksling af studerende, undervisere og forskere, projekter eller andre fagspecifikke samarbejder.	Kunstakademiets Konservatorskole havde i 2010 11 samarbejdsaftaler med relevante/førende uddannelser i udlandet i form af konkrete bilaterale Erasmusaftaler.	100	2

		I 2010 var i alt 2 aktive kandidatstuderende i meritgivende praktik. En gennemsnitlig årgang kandidatstuderende er på 12, baseret på en gennemsnitsberegning af årene 2007-2009. Det betyder, at 16,6 % af en årgang kandidatstuderende var i meritgivende ophold i udlandet i 2010.		
Styrket internationalisering	Mindst 10 % af en årgang aktive studerende på kandidatuddannelsen er i meritgivende ophold i udlandet.		100	3
Forskningsresultater		0	0	0
Mål	Resultatkrav i 2010	Resultat	%	%
Kunstakademiets Konservatorskole udfører forskning på højt niveau.	Skolens egen finansiering af skolens forskning suppleres med en ekstern finansiering på min. 10 % p.a.	Skolen anvendte i 2010 3,9 mio. kr. til produktet forskningsresultater af egne midler. Den eksterne finansiering udgjorde 1,1 mio. kr. Det betyder, at ekstern finansiering udgjorde 28,2 % af skolens egenfinansiering.	100	6
Kunstakademiets Konservatorskole udfører forskning på højt niveau.	Der er 50 aktive partnerskaber inden for forskning, dvs. eksternt samarbejde om forskningssamarbejder, deltagelse i forskningsnetværk og andet samarbejde inden for forskning.	Skolen har registreret 43 aktive partnerskaber inden for forskning, herunder 29 samarbejder om forskning, 7 forskningsnetværk og 7 andre samarbejder inden for forskning.	86	4
Kunstakademiets Konservatorskole udfører forskning på højt niveau.	Skolen iværksætter måling af skolens forskningskvalitet med anvendelse af nationalt og internationalt anerkendte kvalitetsindikatorer.	Arbejdet er erstattet af skolens deltagelse i udarbejdelsen af den centrale statslige forskningsindikator.	100	6
Kunstakademiets Konservatorskole udfører forskning på højt niveau.	Skolen har mindst 4 indskrevne ph.d.-studerende.	Der er indskrevet 6 ph.d.-studerende ved skolen i 2010.	100	4
Efteruddannede				
Mål	Resultatkrav i 2010	Resultat	%	%
Styrket efteruddannelse	Der er etableret 5 udbud af efteruddannelse.	Der er etableret 5 udbud af efteruddannelse.	100	5

Der er i 2010 i alt opstillet 20 resultatkrav i skolens resultatkontrakt. Heraf er 14 resultatkrav opfyldt, 5 resultatkrav er delvist opfyldt og 2 resultatkrav er ikke opfyldt. Af de 20 resultatkrav vedrører 15 resultatkrav produktet færdiguddannede. Heraf er 10 resultatkrav opfyldt, 4 resultatkrav er delvist opfyldt og 2 resultatkrav er ikke opfyldt. Der er opstillet 4 resultatkrav vedrørende produktet resultater af forskning. Heraf er 3 resultatkrav er opfyldt og 1 resultatkrav er delvist opfyldt. Der er opstillet 1 resultatkrav i forhold til produktet efteruddannede og dette krav er opfyldt. Samlet set finder skolen resultatet tilfredsstillende.

2.2. Målrappoteringsens anden del: Uddybende analyser og vurderinger

Konservatorskolen har valgt at fokusere på de 6 resultatkrav, som ud af i alt 20 resultatkrav er delvist eller ikke er opfyldt. De nævnte resultatkrav relaterer sig til produkterne færdiguddannede og forskningsresultater, jf. tabel 4.

2.2.1. Højere kvalitet i uddannelsen

Mål og baggrund

Resultatkravet var, at der minimum skulle være 100 ansøgere til bacheloruddannelsen i 2010. Målet skal ses i sammenhæng med Konservatorskolens vision og strategi for af bachelor- og kandidatuddannelserne om konsolidering og styrkelse.

Resultat

Der var i 2010 68 ansøgere til Konservatorskolens bacheloruddannelse.

Økonomi

Der henvises til tabel 2.

Analyse

Ansøgetallet til Konservatorskolens bacheloruddannelse har været faldende i forbindelse med de seneste optag på bacheloruddannelsen, som er hvert tredje år. Dette på trods af, at Konservatorskolen som ved tidligere optag også forud for optaget i 2010 på bacheloruddannelsen har gennemført markedsføring af Konservatorskolens uddannelser, herunder gennem annoncering og plakat, åbent hus, Kulturmat og studieretningsprojekter med gymnasier. Der har endvidere op til optaget været store udstillinger på henholdsvis Statens Museum for Kunst og Nationalmuseet med fokus på konservering. Det lave antal ansøgere til skolens bacheloruddannelse skal imidlertid ses i sammenhæng med, at konservering som fag og konservatoruddannelsen er relativt usynlig i den brede befolkning og samfundet som helhed. Konservatorskolen iværksætter derfor i 2011 en mere målrettet markedsføringsstrategi med henblik på synliggørelse for derigennem at skaffe flere og kvalificerede ansøgere. I strategien indgår involvering af både Konservatorskolens nuværende studerende og færdiguddannede konservatorer. I strategien indgår endvidere en nødvendig oprustning af skolens eksterne kommunikationsindsats, herunder en opdatering af Konservatorskolens hjemmeside samt en højere grad af anvendelse af sociale medier.

Vurdering

Skolen finder ikke resultatet tilfredsstillende.

2.2.2. Højere kvalitet i uddannelsen

Mål og baggrund

Resultatkravet var i 2010, at gennemførelsesprocenten inden for normeret studietid plus 1 år skal være mindst 80 på kandidatuddannelsen. Målet skal ses i sammenhæng med skolens vision og strategi om en styrket kandidatuddannelse.

Resultat

Af årgang 2007, der bestod af 19 studerende, havde 13 gennemført inden for normeret studietid plus 1 år pr. 1. september 2010. Dette svarer til 68,4 %.

Økonomi

Der henvises til tabel 2.

Analyse

Resultatet 68,4 % er en betydelig forbedring i forhold til tidligere år, idet gennemførelsesprocenten inden for normeret studietid plus 1 år i 2009 var på 40 % og i 2008 på 16,6 %. Skolen har da også i resultatkontraktperioden gennemført en række tiltag, herunder et forstærket kursusudbud, en ændret praktikordning, bedre specialevejledning, toårige studieaftaler samt bedre mulighed for speciale-relevant merit, med henblik på nedbringelse af studietiden på kandidatuddannelsen. Andelen af aktive kandidatstuderende, der er ud over normeret studietid, er da også faldet ganske betydeligt i forhold til 2009 og tidligere år. Skolen havde således i 2009 i alt 96 aktive studerende, og heraf var 31 kandidatstuderende ud over normeret studietid. I 2010 havde skolen i alt 105 aktive studerende, og heraf var 20 kandidatstuderende ud over normeret studietid. Alle nævnte tal er opgjort pr. 1. oktober.

Vurdering

Skolen finder resultatet tilfredsstillende.

2.2.3. Øget fokus på beskæftigelse

Mål og baggrund

Resultatkravet var i 2009, at mindst 40 % af en årgang aktive studerende på kandidatuddannelsen er i meritgivende praktik. Målet skal ses i sammenhæng med skolens vision og strategi om en styrket kandidatuddannelse, tilpasning til arbejdsmarkedets behov for kompetencer samt øget fokus på beskæftigelse.

Resultat

I 2010 var i alt 3 aktive kandidatstuderende i meritgivende praktik. En gennemsnitlig årgang kandidatstuderende er på 12, baseret på en gennemsnitsberegning af årene 2007-2009. Det betyder, at 25 % af en årgang kandidatstuderende har været i praktik i 2010.

Økonomi

Der henvises til tabel 2.

Analyse

I studieordningen for kandidatuddannelsen med virkning fra 1. september 2007 blev den meritgivende praktik gjort til en del af den ene af to valgfrie modeller i forbindelse med specialeskrivningen: Et speciale på 60 ECTS eller 4 måneders praktik på 20 ECTS og et speciale på 40 ECTS. Dette har medført, at flere kandidatstuderende vælger den meritgivende praktik. Det er dog fortsat valgfrit, og antallet af kandidatstuderende, der vælger den meritgivende praktik, kan variere fra år til år. På grund af den samlede lille volumen af kandidatstuderende kan små tal endvidere betyde større ændringer i procenttallet. Det drejer sig således kun om to kandidatstuderende mere i praktik for at opnå de 40 % af en årgang i resultatkravet. Det skal endelig tilføjes, at skolen forventer en fortsat relativ høj anvendelse af muligheden for meritgivende praktik på kandidatuddannelsen i kommende år.

Vurdering

Skolen finder samlet på den baggrund resultatet tilfredsstillende.

2.2.4. Øget fokus på beskæftigelse

Mål og baggrund

Resultatkravet var, at Konservatorskolen hvert andet år udarbejder en selvstændig beskæftigelsesrapport med særligt fokus på uddannelsens relevans i forhold til arbejdsmarkedets behov. Kravet skal ses i sammenhæng med skolens overordnede mål om øget fokus på beskæftigelse.

Resultat

Konservatorskolen har ikke udarbejdet en selvstændig beskæftigelsesrapport i 2010.

Økonomi

Ingen bemærkninger.

Analyse

Konservatorskolen udarbejdede senest i 2009 en selvstændig beskæftigelsesrapport. Som grundlag for rapporten gennemførte Konservatorskolen i 2009 en webbaseret henholdsvis dimittendundersøgelse og aftagerundersøgelse. Formålet med undersøgelserne var at afdække dimittendernes beskæftigelsessituation, herunder om dimittenderne opnår beskæftigelse inden for faget (relevans). Formålet var endvidere at afdække vurderingen af dimittendernes kompetencer i forhold til arbejdsmarkedets behov samt afdækning af fremtidige kompetencebehov og ønsker til uddannelserne. Konservatorskolen gennemførte i 2005 tilsvarende undersøgelser, der indgik i Konservatorskolens beskæftigelsesrapport og omverdensanalyse i 2006. Konservatorskolen har endvidere løbende tæt kontakt med arbejdsmarkedet gennem samarbejdsaftaler om undervisning mv., værkstedsbesøg, udstyr, forskningsprojekter, praktikaftaler, netværk og timelærere mv. Konservatorskolen vurderer endelig, at der ikke er sket afgørende nye udviklinger på arbejdsmarkedet, som Konservatorskolen ikke er bekendt med. På den baggrund har Konservatorskolen ikke fundet det relevant at udarbejde selvstændig beskæftigelsesrapport i 2010.

Vurdering

Skolen finder resultatet tilfredsstillende.

2.2.5. Øget fokus på beskæftigelse

Mål og baggrund

Resultatkravet var i 2010, at der er gennemført markedsføringstiltag, der er målrettet en forbedring af beskæftigelsessituationen. Kravet skal ses i sammenhæng med skolens overordnede mål om øget fokus på beskæftigelse.

Resultat

Skolen har ikke i 2010 gennemført eksplicitte markedsføringstiltag, der er målrettet en forbedring af beskæftigelsessituationen.

Økonomi

Der henvises til tabel 2.

Analyse

Konservatorskolen har overordnet set ikke prioriteret at iværksætte eksplicitte markedsføringstiltag, der er målrettet en forbedring af beskæftigelsessituationen. Ledighedsprocenten blandt skolens dimittender er blandt de laveste på Kulturministeriets område. I 2009 var den gennemsnitlige ledighedsprocent for dimittender fra skolen i perioden 1998-2008, der indgår i arbejdsstyrken, på 3,4 %.

Ledighedsprocenten viser dog en stigende tendens i forhold til sidste år, hvor den var på 1,8 % blandt dimittender i perioden 1997-2007. Arbejdsmarkedet for skolens dimittender er endvidere afgrænset, velkendt og velorganiseret, og skolen har et udbredt og tæt samarbejde med arbejdsmarkedet på en lang række felter, herunder samarbejdsaftaler om bl.a. praktik, værkstedsbesøg og projektopgaver. Skolen følger fortsat arbejdsmarkedets udvikling og dets behov.

Vurdering

Skolen finder på den baggrund resultatet tilfredsstillende.

2.2.6. Kunstakademiets Konservatorskolen udfører forskning på højt niveau

Mål og baggrund

Resultatkravet var i 2010, at Konservatorskolen har 50 aktive partnerskaber inden for forskning, dvs. eksternt samarbejde om forskningsprojekter, deltagelse i forskningsnetværk og andet samarbejde inden for forskning.

Resultat

Konservatorskolen har i 2010 registeret 43 aktive partnerskaber indenfor forskning, herunder 29 samarbejder om forskningsprojekter, 7 forskningsnetværk og 7 andre samarbejder indenfor forskning.

Økonomi

Der henvises til tabel 2.

Analyse

Konservatorskolen har fortsat høj grad af faglig åbenhed og fortsat høj grad af samarbejde med forskningsmiljøer i ind- og udland i 2010. Faldet i antallet af aktive partnerskaber inden for forskningen i forhold til tidligere år skyldes primært fald i antal af fastansatte lærere på Konservatorskolen. Dette betyder dels et fald i det samlede antal forskningsprojekter, men også at lærerstaben, der er blevet mindre, samlet set må påtage sig flere undervisnings- og øvrige opgaver. Dette begrænser samlet set ressourcerne til eksterne samarbejder om forskning.

Vurdering

Skolen finder resultatet helt tilfredsstillende.

3. Regnskab

3.1. Anvendt regnskabspraksis

Regnskabspraksis tager udgangspunkt i de regnskabsregler og principper, som Økonomistyrelsen har opstillet for omkostningsregnskaber og omkostningsbevillinger. Årsrapporten for 2010 er opstillet efter Økonomistyrelsens regnskabsprincipper. Tallene i årsrapporten er baseret på det lokale økonomisystem Navision samt SKS og SB.

3.2. Resultatopgørelse

Table 5: Resultatopgørelse

1000 kr., løbende priser note:	Regnskab 2009	Regnskab 2010	Budget 2011
Ordinære driftsindtægter			
<i>Indtægtsført bevilling</i>			
Bevilling	-26.700,0	-25.600,0	-25.500,0
Anvendt af tidligere års reserverede bevillinger	1,8	-100,0	-400,0
Reserveret af indeværende års bevillinger	0,0	0,0	0,0
Indtægtsført bevilling i alt	-26.698,2	-25.700,0	-25.900,0
Salg af varer og tjenesteydelser	-947,2	-587,6	-700,0
Tilskud til egen drift	-1.481,6	-335,8	-900,0
Gebyrer	0,0	0,0	0,0
Ordinære driftsindtægter i alt	-29.127,0	-26.623,4	-27.500,0
Ordinære driftsomkostninger			
Ændring i lagre	0,0	0,0	0,0
<i>Forbrugsomkostninger</i>			
Husleje	4.119,6	4.255,8	4.500,0
Forbrugsomkostninger i alt	4.119,6	4.255,8	4.500,0
<i>Personaleomkostninger</i>			
Lønninger	14.906,6	14.614,2	14.350,0
Andre personaleomkostninger	0,0	0,0	0,0
Pension	2.213,3	2.211,8	2.000,0
Lønrefusion	-533,4	-190,1	-450,0
Personaleomkostninger i alt	16.586,5	16.635,9	15.900,0
Af- og nedskrivninger	814,5	571,9	650,0
Andre ordinære driftsomkostninger	6.487,3	6.255,3	6.300,0
Ordinære driftsomkostninger i alt	28.007,9	27.719,0	27.350,0
Resultat af ordinær drift	-1.119,1	1.095,6	-150,0
Andre driftsposter			
Andre driftsindtægter	-1,0	-819,5	0,0
Andre driftsomkostninger	0,0	101,3	0,0
Resultat før finansielle poster	-1.120,1	377,4	-150,0
Finansielle poster			
Finansielle indtægter	-17,2	-7,8	-10,0
Finansielle omkostninger	156,0	155,0	160,0

Resultat før ekstraordinære poster	-981,3	524,5	0,0
Ekstraordinære poster			
Ekstraordinære indtægter	-22,7	-0,3	0,0
Ekstraordinære omkostninger	1,2	1,0	0,0
Årets resultat	-1.002,8	525,2	0,0

Ekstraordinære indtægter skyldes inddrivelse af skyldigt beløb. Ekstraordinære omkostninger er en fejlposterings.

Tabel 6: Resultatdisponering

1000 kr., løbende priser note:	Regnskab 2009	Regnskab 2010	Budget 2011
Disponeret til bortfald	0,0	-18,0	0,0
Disponeret til reserveret egenkapital	0,0	0,0	0,0
Disponeret udbytte til statskassen	0,0	0,0	0,0
Disponeret til overført overskud	1.002,8	-525,2	0,0

3.3. Balancen

Tabel 7: Balancen

Aktiver note:	Primo 2010	Ultimo 2010	Passiver note:	Primo 2010	Ultimo 2010
Anlægsaktiver:			Egenkapital		
1 Immaterielle anlægsaktiver			Reguleret egenkapital (startkapital)	534,0	534,0
Færdiggjorte udviklingsprojekter	0,0	0,0	Opskrivninger	0,0	0,0
Erhvervede koncessioner, patenter, licenser m.v.	0,0	0,0	Reserveret egenkapital	0,0	0,0
Udviklingsprojekter under opførelse	0,0	0,0	Bortfald af årets resultat	0,0	0,0
Immaterielle anlægsaktiver i alt	0,0	0,0	Udbytte til staten	0,0	0,0
2 Materielle anlægsaktiver			Overført overskud	2.697,7	2.190,5
Grunde, arealer og bygninger	931,2	765,3	Egenkapital i alt	3.231,7	2.706,5
Infrastruktur	0,0	0,0	3 Hensatte forpligtelser	320,1	362,0
Transportmateriel	0,0	0,0	<i>Langfristede gældsposter</i>		
Produktionsanlæg og maskiner	1.994,1	1.622,9	FF4 Langfristet gæld	3.287,2	3.117,8
Inventar og IT-udstyr	361,9	729,7	FF6 Bygge og IT-kredit	0,0	0,0
Igangværende arbejder for egen regning	0,0	0,0	Donationer	0,0	0,0
Materielle anlægsaktiver i alt	3.287,2	3.117,8	Prioritetsgæld	0,0	0,0
Statsforskrivning	534,0	534,0	Anden langfristet gæld	0,0	0,0
Øvrige finansielle	0,0	0,0			

anlægsaktiver				
Finansielle anlægsaktiver i alt	534,0	534,0	Langfristet gæld i alt	3.287,2 3.117,8
Anlægsaktiver i alt	3.821,2	3.651,8		
Omsætningsaktiver:				
Varebeholdning	0,0	0,0	Kortfristede gældsposter	
Tilgodehavender	2.954,5	3.762,8	Leverandører af varer og tjenesteydelser	666,1 773,5
Værdipapirer	0,0	0,0	Anden kortfristet gæld	233,7 484,5
Likvide beholdninger			Skyldige feriepenge	1.828,4 1.781,8
FF5 Uforrentet konto	4.116,1	3.485,7	Reserveret bevilling	1.212,8 1.112,8
FF7 Finansieringskonto	1.097,4	2.347,4	Igangværende arbejder for fremmed regning	1.522,9 3.141,4
Andre likvider	313,6	232,6	Periodeafgrænsningsposter	0,0 0,0
Likvide beholdninger i alt	5.527,1	6.065,7	Kortfristet gæld i alt	5.463,8 7.294,0
Omsætningsaktiver i alt	8.481,6	9.828,5	Gæld i alt	8.751,0 10.411,8
Aktiver i alt	12.302,8	13.480,3		12.302,8 13.480,3
	8	3	Passiver i alt	8 3

Der er en difference på 19.709,70 kr. mellem egenkapitalen i balancen ultimo 2010 og egenkapitalen følge bevillingsafregningen 2010. Differencen skyldes dels 1.708,70 kr., der vedrører bevillingsafregning 2009. I den anledning henvises til bemærkninger til tabel 8. Derudover er der en difference på 18.000 kr. Beløbet vedrører disponeret til bortfald af årets resultat som følge af overgang til økonomi-servicecentret, jf. brev af 15. november 2010 fra Kulturministeriet. Det har ikke været teknisk muligt at foretage postering af bortfald af overført overskud i balancen i Navision. Uoverensstemmelsen forventes at blive rettet i 2011.

3.4. Egenkapitalforklaring

Tabel 8: Egenkapitalforklaring

1000 kr., løbende priser	2009	2010
note:		
Egenkapital primo R-året	2.227,1	3.231,7
Startkapital primo	534,0	534,0
+Ændring i startkapital	0,0	0,0
Startkapital ultimo	534,0	534,0
Opskrivninger primo	0,0	0,0
+Ændringer i opskrivninger	0,0	0,0
Opskrivninger ultimo	0,0	0,0
Reserveret egenkapital primo	0,0	0,0
+Ændring i reserveret egenkapital	0,0	0,0
Reserveret egenkapital ultimo	0,0	0,0
Overført overskud primo	1.693,2	2.697,7
+Primoregulering/flytning mellem bogføringskredse	0,0	0,0
+Regulering af det overførte overskud	0,0	0,0
+Overført fra årets resultat	1.002,8	-525,2
- Bortfald af årets resultat	0,0	-18,0

- Udbytte til staten	0,0	0,0
Overført overskud ultimo	2.696,0	2.154,5
Egenkapital ultimo R-året	3.230,0	2.688,5

Der er en difference på 1.708,70 kr. mellem egenkapitalen ultimo 2009 og egenkapitalen primo 2010. Differencen stammer fra en tidligere fejl i forbindelse med bevillingsafregningen i 2009, hvor 1.708,70 kr. var ført som indtægtsdækket virksomhed i stedet for reserveret bevilling. Da fejlen blev rettet i 2010 blev beløbet ved en fejl fratrukket egenkapitalen og ikke, som det skulle af den reserverede bevilling. Egenkapital ultimo 2009 er derfor ikke korrekt, men er det beløb, som fremgik af bevillingsafregningen 2009, og derfor var det beløb, der blev og er indført i tabellen. Den reserverede bevilling er i bevillingsafregningen 2010 rettet til det korrekte beløb, hvorimod egenkapitalen endnu ikke er korrigeret med de 1.708,70 kr. Det forventes at ske i 2011.

Derudover er der en difference mellem egenkapitalen i balancen, tabel 7, og egenkapitalen i egenkapitalforklaringen, tabel 8, idet tallet i tabel 8 er 18.000 kr. mindre end egenkapitalen ultimo 2010 i tabel 7. Der henvises i den anledning til bemærkningerne til tabel 7.

3.5. Opfølgning på likviditetsordningen

Tabel 9: Udnyttelse af låneramme

1000 kr., løbende priser	2010
Saldo på FF4 pr. 31. december 2010	3.117,8
Låneramme pr. 31. december 2010	4.800,0
Udnyttelsesgrad i procent	65,0 %

Der har ikke været overskridelser af disponeringsreglerne i løbet af året.

3.6. Opfølgning på lønsumsloft

Tabel 10: Opfølgning på lønsumsloft (§ 21.41.10.)

1000 kr., løbende priser	2010
Lønsumsloft FL	16.200,0
Lønsumsloft inkl. TB/aktstykker	16.200,0
Lønforbrug under lønsumsloft	16.084,3
Difference	115,7
Akkumuleret opsparring ultimo 2009	2.449,6
Akkumuleret opsparring ultimo 2010	2.565,3

3.7. Bevillingsregnskabet

Tabel 11: Bevillingsregnskab (§ 21.41.10.)

1000 kr., løbende priser	Regnskab 2009	Budget 2010	Regnskab 2010	Differen- ce	Budget 2011
Nettoudgiftsbevilling	-26.700,0	-25.900,0	-25.600,0	-300,0	-25.500,0
Nettoforbrug af reservati- on	1,8	-600,0	-100,0	-500,0	-400,0

Indtægter	-2.469,7	-1.313,0	-1.751,0	438,0	-1.610,0
Indtægter i alt	-29.167,9	-27.813,0	-27.451,0	-362,0	-27.510,0
Udgifter	28.165,2	27.813,0	27.976,2	-163,2	27.510,0
Årets resultat	-1.002,8	0,0	525,2	-525,2	0,0

Konservatorskolen har i 2010 haft flere indtægter end budgetteret. Konservatorskolen har endvidere anvendt mindre reserveret bevilling i 2010 end oprindeligt budgetteret. Konservatorskolen har anvendt overført overskud til ombygning, bygningsvedligehold samt energieffektivisering. Konservatorskolen henviser i øvrigt til dispositionsbegrænsning i 2010. Konservatorskolen finder resultatet tilfredsstillende.

4. Påtegning af det samlede regnskab

Årsrapporten omfatter

Årsrapporten omfatter de hovedkonti på finansloven, som Kunstakademiets Konservatorskole, CVR 53 13 57 57, er ansvarlig for § 21.41.10. Kunstakademiets Konservatorskole, herunder de regnskabsmæssige forklaringer, som skal tilgå Rigsrevisionen i forbindelse med bevillingskontrollen for 2010.

Påtegning

Der tilkendegives hermed:

1. At årsrapporten er rigtig, dvs. at årsrapporten ikke indeholder væsentlige fejlinformationer eller udeladelser, herunder at målopstillingen og målrapporteringen i årsrapporten er fyldestgørende.
2. At de dispositioner, som er omfattet af regnskabsafleggelsen, er i overensstemmelse med meddelte bevillinger, love og andre forskrifter samt med indgåelse af aftaler og sædvanlig praksis.
3. At der er etableret forretningsgange, der sikrer en økonomisk hensigtsmæssig forvaltning af de midler og ved driften af de institutioner, der er omfattet af årsrapporten.

Konservatorskolen, 5. april 2011



Rektor René Larsen

Kulturministeriet, ^{12/}12. april 2011



Departementschef Karoline Prien Kjeldsen

5. Bilag til årsrapporten

Note 1: Immaterielle anlægsaktiver

1000 kr.	Færdiggjorte udviklingsprojekter	Erhvervede koncessioner, patenter, licenser mv.	I alt
Primobeholdning	786,9	0,0	786,9
Opskrivning	0,0	0,0	0,0
Kostpris pr. 1.1.2010 (før afskr.)	786,9	0,0	786,9
Tilgang	0,0	0,0	0,0
Afgang	0,0	0,0	0,0
Kostpris pr. 31.12.2010 (før afskr.)	786,9	0,0	786,9
Akk. afskrivninger	786,9	0,0	786,9
Akk. nedskrivninger	0,0	0,0	0,0
Akk. af- og nedskrivninger 31.12.2010	786,9	0,0	786,9
Regnskabsmæssig værdi pr. 31.12.2010	0,0	0,0	0,0
Årets afskrivninger	0,0	0,0	0,0
Årets nedskrivninger	0,0	0,0	0,0
Årets af- og nedskrivninger	0,0	0,0	0,0
Afskrivningsperiode/år	antal år	antal år	

	Udviklingsprojekter under opførelse
Primosaldo pr. 1.1.2010	0,0
Tilgang	0,0
Nedskrivninger	0,0
Afgang	0,0
Kostpris pr. 31.12.2010	0,0

Note 2: Materielle anlægsaktiver

1000 kr.	Grunde, arealer og bygninger	Infrastruktur	Produktionsanlæg og maskiner	Transportmateriel	Inventar og IT-udstyr	I alt
Primobeholdning	3.525,3	0,0	10.100,1	0,0	1.291,5	1.4916,9
Opskrivning	0,0	0,0	0,0	0,0	0,0	0,0
Kostpris pr. 1.1.2010 (før afskr.)	3.525,3	0,0	10.100,1	0,0	1.291,5	1.4916,9

Tilgang	0,0	0,0	-25,0	0,0	427,5	402,5
Afgang	0,0	0,0	0,0	0,0	0,0	0,0
Kostpris pr. 31.12.2010 (før afskr.)	3.525,3	0,0	10.075,1	0,0	1.719,0	15.319,4
Akk. afskrivninger	2.760,0	0,0	8.452,2	0,0	989,4	12.201,6
Akk. nedskrivninger	0,0	0,0	0,0	0,0	0,0	0,0
Akk. af- og nedskrivninger 31.12.2010	2.760,0	0,0	8.452,2	0,0	989,4	12.201,6
Regnskabsmæssig værdi pr. 31.12.2010	765,3	0,0	1.622,9	0,0	729,7	3.117,8
Årets afskrivninger	166,0	0,0	346,2	0,0	59,7	571,9
Årets nedskrivninger	0,0	0,0	0,0	0,0	0,0	0,0
Årets af- og nedskrivninger	166,0	0,0	346,2	0,0	59,7	571,9
Afskrivningsperiode/år	10 år	antal år	10 år	antal år	10 år	

i gang-værende arbejder for egen regning	
Primosaldo pr. 1.1. 2010	0,0
Tilgang	0,0
Nedskrivninger	0,0
Overført til færdige materielle anlægsaktiver	0,0
Kostpris pr. 31.12.2010	0,0

Bilag 1: Tilskudsfinansieret forskningsvirksomhed (underkonto 95)

Løbende priser, 1000 kr.	Modtagne	
	tilskud	Udgift
Ribe Excavations-bind 6	30,0	30,0
Propaint	189,9	189,9
Nedbryd.læder/pergament	75,1	75,1
Kollangenfibre v.hj. a. ATP-FTI	129,1	129,1
MEMORI 2010-2013	10,8	10,8
P.hd. Cecil Krarup Andersen	612,6	612,6
P.hd. Lene Grinde	79,3	79,3
I alt	1.126,8	1.126,8

Bilag 2: Andre tilskudsfinansierede aktiviteter (underkonto 97)

Løbende priser, 1000 kr.	Modtagne	
	tilskud	Udgift
Cirius 2009/2010	9,7	9,7
Erasmus 2010/2011	20,4	20,4
I alt	30,1	30,1

Bilag 3: Rapportering vedr. Kunstakademiets Konservatorskoles aftagerpanel

I henhold til bekendtgørelse nr. 1243 af 11. december 2009 om aftagerpaneler ved Kulturministeriets videregående uddannelsesinstitutioner er det første aftagerpanel på Konservatorskolen blevet nedsat i 2010.

Aftagerpanelet består af 5 medlemmer, der repræsenterer aftagerne af Konservatorskolens færdiguddannede bachelorer og kandidater. Medlemmerne har tilsammen erfaring med og indsigt i Konservatorskolens uddannelses- og ansættelsesområde. Medlemmerne er udpeget på grundlag af deres personlige egenskaber samt erfaring med og viden om de færdiguddannedes arbejdsmarked.

Aftagerpanelet har til opgave at rådgive rektor om uddannelsernes relevans og kvalitet for samfundet samt om udvikling af nye og eksisterende uddannelser og udvikling af nye undervisnings- og prøveformer. Rektor skal drøfte alle væsentlige spørgsmål om uddannelsernes kvalitet, relevans og udvikling med aftagerpanelet. Aftagerpanelet kan endvidere afgive udtalelse og forslag om alle spørgsmål, der vedrører uddannelsernes kvalitet, relevans og udvikling. Aftagerpanelet kommenterer endeligt årligt beskæftigelsessituationen for de færdiguddannede.

Aftagerpanelets anbefalinger og Konservatorskolens opfølgning herpå skal indgå i Konservatorskolens årsrapport:

Aftagerpanelet har i 2010 afholdt 2 møder. I forbindelse hermed har aftagerpanelet anbefalet, at Konservatorskolen fremadrettet har fokus på at sikre et tilstrækkeligt antal ansøgere til bacheloruddannelsen og der samarbejdes om at synliggøre konserveringsfaget op til ansøgningsfristens udløb. Konservatorskolen har i høj grad fokus på dette område og udarbejder i foråret 2011 en målrettet markedsføringsstrategi for skolens uddannelser.

Aftagerpanelet har endvidere anbefalet, at Konservatorskolen har fokus på, at de studerende særligt på kandidatuddannelsen ikke under uddannelsen får forhåndsforventning om, at stillingerne på arbejdsmarkedet automatisk indeholder forskning på selvstændigt niveau. Konservatorskolen vil fremover have fokus på dette.

Aftagerpanelet har endvidere anbefalet, at Konservatorskolen forstærker karrierevejledningen, herunder kendskabet til arbejdsmarkedet i hele landet, både for færdiguddannede bachelorer og færdiguddannede kandidater. Konservatorskolen vil lade denne anbefaling indgå i handlingsplanerne for Konservatorskolens studie- og karrierevejledning.

Aftagerpanelet har endelig anbefalet, at Konservatorskolen fortsat i udviklingen af uddannelserne har fokus på, at uddannelserne har skarpe og fælles konserveringsprofiler, og at der løbende er overvejel-

ser om forholdet mellem fælles fundament og specialiseringer. Konservatorskolen vil fortsat have fokus på dette.

Aftagerpanelet har følgende kommentarer til beskæftigelsessituationen for Konservatorskolens færdiguddannede:

”Aftagerpanelet er enige om, at der for tiden er mangel på arbejdskraft inden for konserveringsområdet og at det er vanskeligt at få besat ledige stillinger med dansk arbejdskraft især uden for Københavnsområdet. Samtidig er der flere parametre, som kan betyde, at situationen hurtigt kan vende i de kommende år, herunder evt. bortfald af de statslige ENB-midler, at de mange, som er gået direkte fra bachelorstudiet til kandidatstudiet begynder at komme ud fra Konservatorskolen samt at der aktuelt er nedskæringer mange steder, som kan føre til flere ledige. Aftagerpanelet er derfor enige om, at det trods aktuel mangel på arbejdskraft ikke er hensigtsmæssigt at anbefale, at der optages flere studerende på Konservatorskolen ved den kommende optagelse.”

For yderligere information om Konservatorskolens Aftagerpanel se Konservatorskolens hjemmeside, www.kons.dk.

Bilag 4 Sammenfatning af mål i resultatkontraktperioden

Nedenfor følger en sammenfatning af centrale elementer i forbindelse med opfyldelsen af målene i Konservatorskolens resultatkontrakt med Kulturministeriet for perioden 2007-2010.

1. Kunstakademiets Konservatorskole har levet op til de fastsatte aktivitetskrav

Der henvises til bemærkningerne i pkt. 1.4.2.

2. Højere kvalitet i uddannelsen

Hovedindsatsen i resultatkontraktperioden har været indførelse af systematisk kvalitetsudvikling samt arbejdet forbundet med akkrediteringsprocessen i 2009 og 2010, der førte til akkreditering af bachelor- og kandidatuddannelser i maj 2010. Skolen har endvidere i perioden haft fokus på forbedring af gennemførelsestiden på kandidatuddannelsen. Skolen har indført ny studieordning på kandidatuddannelsen i 2007 med forstærket kursusudbud, ændret praktikordning, bedre specialevejledning, toårige studieaftaler samt bedre mulighed for specialerelevant merit. Disse tiltag har medført en klar forøgelse af antallet af dimittender fra kandidatuddannelsen i perioden samt en klart forbedret gennemførelsesprocent inden for normeret studietid plus et år.

3. Øget fokus på beskæftigelse

I samarbejde med de øvrige uddannelsesinstitutioner på Kulturministeriets område har Konservatorskolen udarbejdet årlige beskæftigelsesrapporter. Konservatorskolen har herudover gennemført en dimittend- og aftagerundersøgelse som grundlag for Konservatorskolens egen beskæftigelsesrapport i 2009 med fokus på uddannelsernes relevans. I løbet af 2010 er Konservatorskolens første aftagerpanel etableret. Skolen har endelig i 2007 etableret en egentlig studie-, erhvervs- og karrierevejledning.

4. Styrket internationalisering

Konservatorfaget er på globalt plan et lille fag med mange discipliner og specialer, der gør det nødvendigt at samarbejde, koordinere og i vid udstrækning viden- og arbejdsdele på tværs af landegrænser. Samtidig er fagets normer, metoder, udstyr og praksis internationale. Derfor er der en lang tradition for internationalt samarbejde på Konservatorskolen, og Konservatorskolen har et stort internationalt netværk på uddannelses- såvel som forskningsområdet. I resultatkontraktperioden har Konservatorskolen indgået et nærmere samarbejde med de nordiske konserveringsuddannelser på Göteborg Universitet, Oslo Universitet samt Helsinki Metropolia University of Applied Sciences om kurser på kandidat- og ph.d.-niveau samt etablering af fælles vejledningsuddannelse. Konservatorskolen har endvidere via Erasmus adgang til mobilitetsstipendier til studie- og praktikophold for studerende ved en Erasmus-partnerinstitution. Konservatorskolen havde ved udgangen af 2010 11 bilaterale Erasmus-aftaler.

5. Kunstakademiets Konservatorskole udfører forskning på højt niveau

Konservatorskolen har i resultatkontraktperioden fastholdt ekstern forskningsfinansiering på et relativt højt niveau i forhold til Konservatorskolens egenfinansiering. Konservatorskolen har endvidere fastholdt niveauet for aktive partnerskaber inden for forskning, herunder forskningsprojekter, forskningsnetværk samt andre samarbejder inden for forskning, på et relativt højt niveau. Konservatorskolen har også i perioden fastholdt niveauet for antal af ph.d.-studerende. I perioden har Konservatorskolen endelig deltaget i arbejdet med opbygning af den bibliometriske forskningsindikator.

6. Styrket efteruddannelse

Konservatorskolen har i resultatkontraktperioden udarbejdet en strategi for efteruddannelsens udvikling. Strategien er koordineret med de øvrige nationale udbydere af efteruddannelse på konserverings- og restaureringsområdet, nemlig KEP (Konservatoreernes Efteruddannelsespulje) samt ODM (Organisationen Danske Museer). Konservatorskolens efteruddannelsesudvalg afholder løbende møder med KEP og ODM med henblik på afdækning og koordination af det samlede kursusbehov. Konservatorskolen har herunder udbudt fælles kurser med ODM. Konservatorskolen har endelig i perioden sikret et højere forskningsbaseret niveau i efteruddannelseskurserne.

6. Supplerende noter

Note 3: Hensatte forpligtelser

1000 kr.	
Fratrædelsesgodtgørelse og åremål	362,0
I alt	362,0