



Årsrapport 2007
for
Statens Teaterskole

Oversigt over tabeller, noter og bilag	3
1. Beretning	4
1.1. Præsentation af virksomheden	4
1.2. Årets faglige resultater	5
1.3. Årets økonomiske resultat	8
1.4. Forventninger til kommende år	11
2. Målrapportering	14
2.1. Målrapporteringens første del – skematisk oversigt	14
2.2. Målrapporteringens anden del – uddybende analyser og vurderinger	14
2.3. Redegørelse for reservation	18
3. Regnskab	19
3.1. Anvendt Regnskabspraksis	19
3.2. Resultatopgørelse	19
3.3. Balancen	21
3.4. Egenkapitalforklaring	22
3.5. Opfølgning på likviditetsordningen hen over året	22
3.6. Opfølgning på lønsømsloft	23
3.7. Bevillingsregnskabet	23
4. Påtegning af det samlede regnskab	24

Oversigt over tabeller, noter og bilag

Beretning og Målrapportering

Tabel 1: Omkostninger og resultatkrav

Figur 1: Indtægter og omkostninger

Figur 2: Balancens sammensætning

Figur 3: Egenkapitalens sammensætning

Figur 4: Låneramme og SKB-gæld

Tabel 2: Sammenfatning af økonomi for virksomhedens produkter/ydelser

Regnskabstabeller

Tabel 3: Resultatopgørelse

Tabel 4: Resultatdisponering

Tabel 5 Balancen

Tabel 6: Egenkapitalforklaring

Tabel 7: Inddækning af merforbrug

Tabel 8: Bevillingsregnskab

Obligatoriske noter

Note 1: Personaleomkostninger

Note 2: Immaterielle anlægsaktiver

Note 3: Materielle anlægsaktiver

Obligatoriske bilag

Bilag 1: Årets resultatopfyldelse

Bilag 2: Gebyrordninger

Bilag 3: Nøgletal

Øvrige tabeller

Bilag 4: Aktivitetsoplysninger

Bilag 5: Klare mål for brugerrettede opgaver

Bilag 6: Metode til omkostningsfordeling

1. Beretning

1.1. Præsentation af virksomheden

Mission: Statens Teaterskoles opgaver fastlægges i lov om videregående kunstneriske uddannelsesinstitutioner under Kulturministeriet, jf. lovbekendtgørelse nr. 889 af 21. september 2000. Skolen uddanner og efteruddanner scenekunstnere inden for teater og moderne dans.

Statens Teaterskole:

- tilbyder praksisbaseret grund-, efter- og videreuddannelse inden for scenekunst.
- uddanner personer, som bidrager væsentligt til et højt professionelt kunstnerisk niveau inden for scenekunst og til en videreudvikling og fornyelse af teatret og den moderne dans som kunstarter.
- bidrager væsentligt til at fremme kunstnerisk udviklingsvirksomhed og viden om uddannelse inden for professionel scenekunst.
- deltager aktivt i nationale og internationale sammenhænge, for at videreudvikle kompetence, udveksle erfaring og sikre videndeling på alle relevante områder inden for scenekunstuddannelse.

Vision:

- Statens Teaterskole er i 2010 anerkendt som en af de førende uddannelsesinstitutioner for teater og moderne dans i Europa.
- Skolen uddanner samfundsbevidste, kreative, innovative og selvstændige scenekunstnere, som bidrager aktivt til videreudviklingen og fornyelsen af dansk scenekunst.
- Skolen tilbyder praksisbaserede uddannelser, der kombinerer en grundig indføring i fagområdernes basiskundskaber og traditioner med et stærkt fokus på udviklingen af den enkelte studerendes kunstneriske potentiale, skaberevne, selvstændighed, ansvarlighed og evne til refleksion.
- Skolen er et nationalt center for efter- og videreuddannelse af professionelle scenekunstnere, og arbejder med udvikling af kunstnerisk forskning samt med kunstnerisk og pædagogisk udviklingsvirksomhed. Endvidere repræsenterer skolens undervisning de mest avancerede teknikker og læreformer i forhold til metodik, teknologi og pædagogik.
- Skolen har en løbende og aktiv dialog med scenekunstmrådet og samarbejder med de bedste uddannelsesinstitutioner nationalt og internationalt for at medvirke til kunstnerisk vi-

dereudvikling af teater og dans som kunstarter, og med sigte på videndeling og udveksling af personer og kompetence.

- Statens Teaterskole er en attraktiv arbejdsplads med kvalificerede, motiverede og udviklingsorienterede medarbejdere i både pædagogiske og ikke-pædagogiske funktioner. Arbejdsmiljøet er præget af målrettethed og er åbent, inkluderende, kreativt og innovativt. Statens Teaterskole har 2 hovedopgaver: videregående uddannelse og efteruddannelse.

1.2. Årets faglige resultater

1.2.1 Generelle faglige resultater

2007 har, i lighed med de foregående år, været præget af et omfattende arbejde for at opfylde målsætningerne i skolens resultatkontrakt. Den nye kontrakt for årene 2007-2010 indeholder målsætninger, der viderefører intentionerne fra den foregående kontrakt, men rummer også helt nye satsningsområder.

Arbejdet med at videreudvikle skolens pædagogiske fagmiljø har været et vigtigt indsatsområde, dels i forhold til drøftelser omkring læringssyn, pædagogik og undervisningsmetodik generelt, dels specifikt gennem videreudvikling inden for de enkelte fagområder i forhold til metodiske og strukturelle problemstillinger og i forhold til rekruttering og kontinuitet af undervisere, danske såvel som internationale.

Det overordnede planlægningsarbejde for skoleåret 2008/09, som har pågået gennem hele 2007, har i betydelig grad fokuseret på drøftelser af den fremtidige omstrukturering af uddannelsesforløb og uddannelsessamarbejder, som Statens Teaterskole overvejer i lyset af den kommende nye kvalifikationsramme, akkreditering og Bologna processen i øvrigt. Man kan bl.a. gennem dette planlægningsarbejde se resultatet af de grundige drøftelser, internt og eksternt, som blev igangsat i 2005 og 2006 og er videreført i 2007, vedrørende scenekunstudannelsernes fremtidige status og organisering og de uddannelsesmæssige konsekvenser af disse drøftelser.

Statens Teaterskole har i 2007 gennemført en tilpasning af skolens udgifter, bl.a. som følge af den bevillingsreduktion, som fulgte med de nye obligatoriske indkøbsaftaler i staten. Udgiftstilpasningen har i et vist omfang påvirket gennemførelsen af studieplanen for 2007 og krævet omlægninger af de oprindelige planer, hvilket har stillet krav til uddannelsernes evne til nytænk-

ning og økonomisering af ressourcer. Ligeledes har skolen i sit planlægningsarbejde for de kommende år taget højde for den forventede strammere økonomiske ramme. Skolen har i hele denne proces sigtet mod en god og bæredygtig balance mellem skolens ambitiøse faglige udviklingsbehov og dens løbende drift. I denne balance har der ligget en række udfordringer både for ledelsen og de ansatte: i forhold til sikringen af en forsvarlig bemanning af de nødvendige fagfunktioner, i udførelsen af de omfattende administrative og produktionsmæssige opgaver, i opfyldelsen af de undervisnings- og udviklingsmæssige krav og i skolens ambition om at være blandt de centrale uddannelsesinstitutioner på scenekunstudannelsesområdet i Europa.

1.2.2 Faglige resultater vedr. produktet ”Færdiguddannede”

En væsentlig opgave for skolen har i 2007 været arbejdet med at planlægge og tilrettelægge uddannelser, der enten er gjort permanente gennem den nye resultatkontrakt, så som danseformidler- og koreografuddannelserne, eller er nyetablerede, som den nye uddannelse til sceneproducent.

Således har Skolen for Moderne Dans (SMD) i 2007 haft et særligt fokus på opbygning og konsolidering af de tre uddannelsesretninger. Både koreograf- og danseformidleruddannelserne vil fra hhv. 2009¹ og 2008 optage studerende efter nye studieplaner, som er udarbejdet i 2007. Som en midlertidig ordning har SMD fra efteråret 2007 udbudt en deltidsuddannelse til danseformidler.

Ligeledes har der været et målrettet arbejde i.f.t. at få defineret og etableret forsøget med en 1-årig videreuddannelse til sceneproducent, således at der kan forventes optaget 4 studerende på uddannelsen i skoleåret 2008-2009.

Internationalisering har igen i 2007 været et vigtigt indsatsområde, både i form af gæstestuderende, udenlandske praktikophold for de studerende, aktiv satsning på udenlandske undervisere samt deltagelse i arbejdet i en række internationale organisationer. Statens Teaterskole har således i 2007 spillet en central, ledende rolle i flere europæiske netværk på scenekunstudannelsens område.

¹ Dette afhænger af, om det besluttes at foretage eksternt optag af en ekstra koreografstuderende med studiestart i 2008. Hvis dette ikke besluttes, så vil optag i.h.t. de nye studieplaner først ske i 2010.

Året 2007 har været præget af flere nyansættelser. Vigtig for skolens pædagogiske fremtid har været ansættelsen af ny uddannelsesleder for scenografi. Uddannelseslederen har allerede påbegyndt en videreudvikling af sin uddannelse.

Af tabel 10 fremgår ligeledes, at skolen næsten har opfyldt sine aktivitetsforudsætninger med hensyn til antallet af studerende på skolen (der mangler 2,5 årsstuderende i.f.t. normen på 120), herunder både fuldtids-, deltids- og gæstestuderende samt personer på kurser, seminarer m.v. i skolens efteruddannelsesafdeling². Årsagen til, at normtallet ikke helt opfyldes, er, at der i 2007 ikke var optag på skolens 2-årige danseformidleruddannelse.

1.2.3 Faglige resultater vedr. produktet ”Efteruddannede scenekunstnere”

Efteruddannelsesenheden på Statens Teaterskole har i 2007 haft det næsthøjeste aktivitetsniveau, siden den blev oprettet i 2003. Der har således været gennemført 10.988 kursustimer, sv. til 9,2 årskursister. Dette resultat er kun overgået af 2005, hvor der blev gennemført 15.425 kursustimer, hvilket dog primært skyldtes et enkelt, meget stort arrangement i dette år – det internationale seminar Space and Composition. Enheden har i 2007 gennemført 23 kurser, hvilket er det næstlaveste hidtil, men til gengæld har det samlede deltagerantal på kurserne været så meget højere, at det samlede antal kursustimer har nået et højt niveau. Nærmere oplysninger fremgår af bilag 4: Aktivitetsoplysninger.

Tabel 1: Omkostninger og resultatkrav

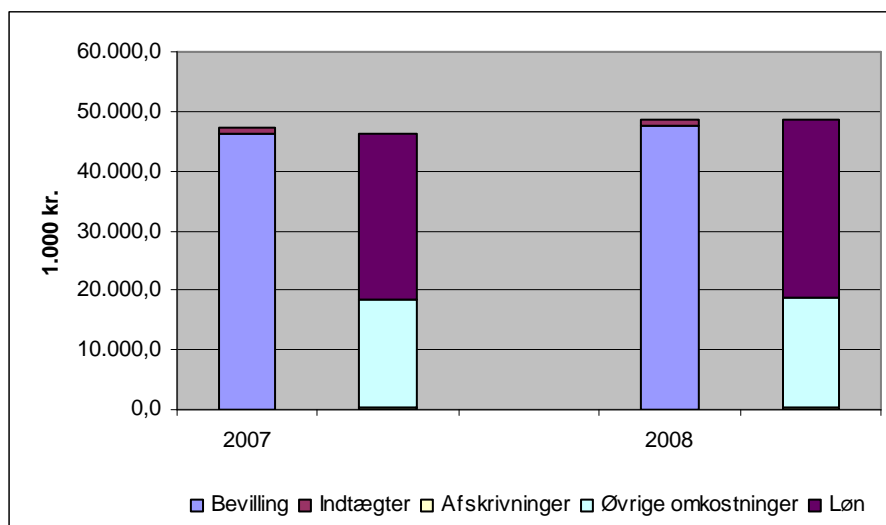
Produkt/opgave	Omkostninger 1000 kr.	Opfyldte resultatkrav Antal	Delvist	Ikke
			opfyldte resul- tatkrav Antal	opfyldte resul- tatkrav Antal
Færdiguddannede	43.794	10	2	0
Efteruddannede scenekunstnere	2.567	1	0	0
I alt	46.361	11	2	0

² Sidstnævnte omregnet til fuldtidsstuderende.

Som det fremgår af tabel 1 ovenfor har Statens Teaterskole to produkter af meget forskellig størrelse. Efteruddannelsesområdet udgør således ca. 5,5 % af skolens omkostninger, mens de videregående uddannelser bærer ca. 94,5 % af udgifterne. Efteruddannelsesenhedens relative andel af omkostningerne er for nedadgående pga. tilførslen fra 2007 af midler til de permanente uddannelser til koreograf og danseformidler.

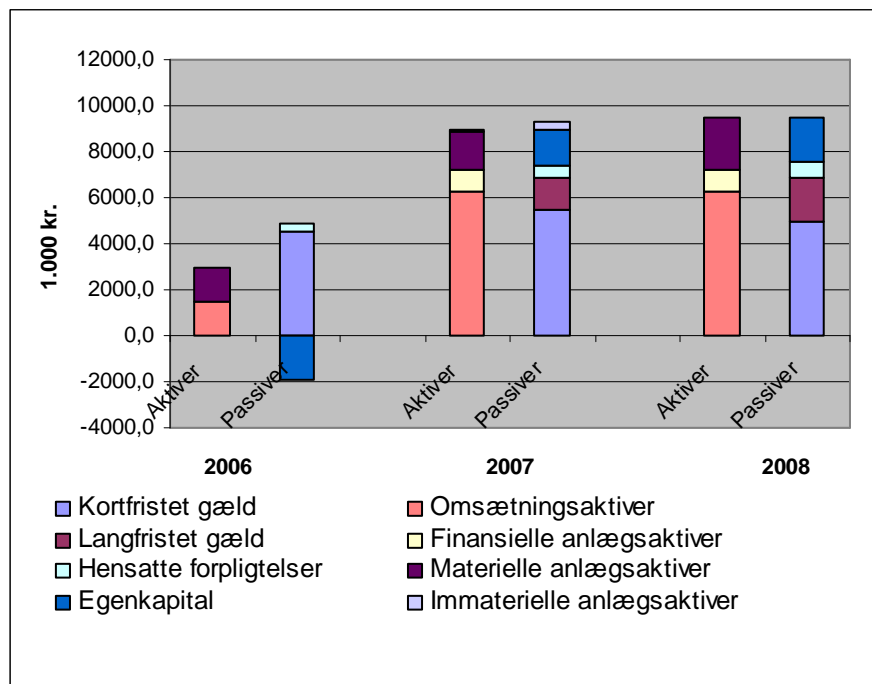
1.3. Årets økonomiske resultat

Figur 1: Indtægter og omkostninger



Som det fremgår af figur 1 har Statens Teaterskole en forholdsvis stabil fordeling af sine udgifter på løn, drift og afskrivninger i årene 2007 og 2008. Det bemærkes dog, at skolens afskrivninger er forholdsvis svingende med ca. 0,6 mio. kr. i 2006, ca. 0,4 mio. kr. og budgetteret ca. 0,5 mio. kr. i indeværende år. Det skyldes, at skolen i.f.m. de nævnte udgiftstilpasninger bl.a. har reduceret de budgetter, som påvirker afskrivningerne.

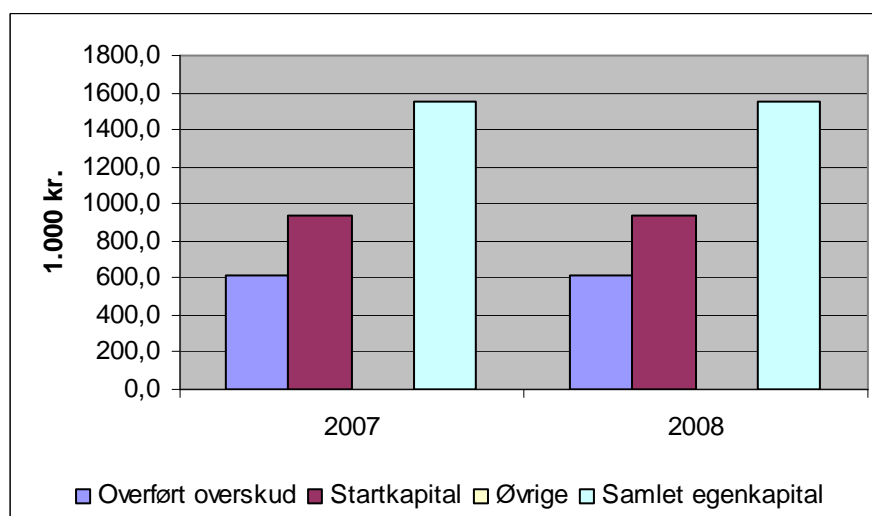
Figur 2: Balancens sammensætning



Statens Teaterskoles balance ved udgangen af 2007 afveg væsentligt fra balancen ved udgangen af 2006, jfr. afsnit 3.3 nedenfor.

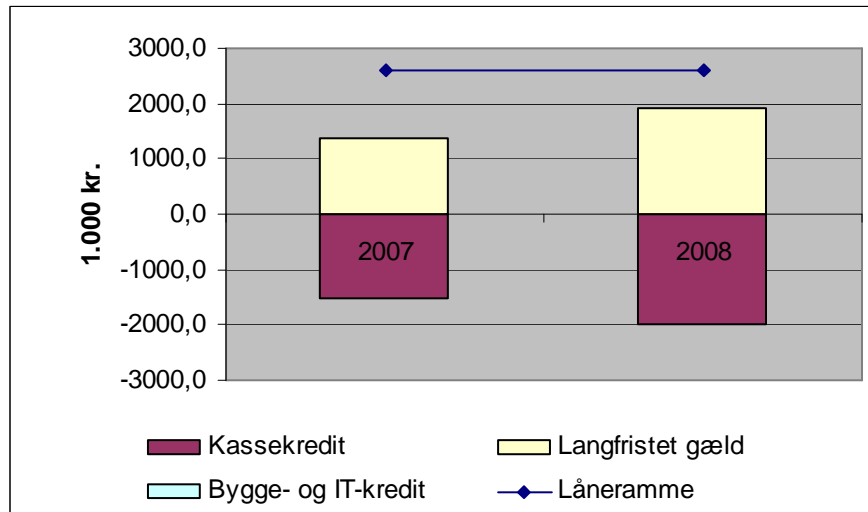
Samlet betyder ændringerne på balancen, at skolen går fra en negativ egenkapital ultimo 2006 på 1.935 t.kr. til en positiv egenkapital ultimo året på 1.550 t.kr.

Figur 3: Egenkapitalens sammensætning



Som det fremgår af figur 3, så budgetterer skolen i 2008 med et 0-resultat, hvorfor det overførte overskud ved årets udgang forventes at være af samme størrelse som ultimo 2007.

Figur 4: Låneramme og SKB-gæld



Statens Teaterskole forventer i 2008 at øge udnyttelsesgraden i.f.t. lånerammen fra p.t. ca. 53 % til ca. 75 %. Dette skyldes bl.a. en større udskiftning af IT-infrastrukturen på skolen samt fortsatte investeringer i undervisnings- og produktionsrelevant ny teknologi.

Statens Teaterskole fik i 2007 et væsentligt bedre økonomisk resultat end budgetteret. De væsentligste årsager hertil var et meget væsentligt mindreforbrug på produktionsområdet, flytning af aktiviteter fra efteråret 2007 til foråret 2008 vedr. en af skolens uddannelsesafdelinger og et mindreforbrug på en række af skolens afdelinger, herunder på administration og service- og hjælpefunktioner. Mindreforbruget på delbudgetterne skyldtes de budgetansvarliges meget stramme opfølgning på udgiftsudviklingen i løbet af året kombineret med en række omstændigheder, som gjorde skolens aktiviteter billigere end forventet. Der var ganske vist også et merforbrug på enkelte budgetter, herunder på to af uddannelsesafdelingerne og på skolens kantine, men merforbruget havde et væsentligt mindre omfang end mindreforbruget på de øvrige delbudgetter. Merforbruget skyldtes uundgåelige og uforudsete merudgifter, f.eks. i.f.m. langvarige sygdommeldinger af medarbejdere, mindre salg i kantinen o.lign.

Årets resultat var overordentligt positivt for Statens Teaterskole og har bl.a. mere end opvejet det akkumulerede underskud, som skolen havde ved udgangen af 2006. Det forventes, at den resterende del af overskuddet frigives i 2009 sammen med den indefrosne 1 % af skolens bevilning, og at disse midler bl.a. vil gøre det muligt at finansiere en del af de udviklingsaktiviteter, som skolen står over for. Der er dermed tale om et meget tilfredsstillende resultat.

1.4. Forventninger til kommende år

Statens Teaterskoles aktivitetsomfang vil i den resterende del af resultatkontraktperioden 2007-2010 være lidt højere end i 2007, eftersom Skolen for Moderne Dans i 2007 optog 22 nye danser studerende mod normalt 15-16, og fordi der fra 2008 igen optages studerende på danseformidleruddannelsen og i 2008 optages studerende i et forsøg med en sceneproducentuddannelse.

Skolen har i resultatkontrakten for 2007-2010 forpligtet sig til at gennemføre et omfattende og ambitiøst udviklingsarbejde på en lang række områder, som for en stor dels vedkommende ligger i forlængelse af skolens udviklingsarbejde i den foregående kontraktperiode. Dette arbejde vil – ligesom det også har gjort i de foregående år – kræve en målrettet ledelsesmæssig prioritering af skolens økonomiske ressourcer, herunder en flytning af ressourcer fra eksisterende aktiviteter til de nye områder.

Det er stadig skolens ambition, at STS skal være helt i top blandt de bedste skoler på sit område i verden i 2010. Denne ambition forudsætter efter skolens opfattelse en fuld tilslutning til Bologna-processen, fordi de fleste scenekunsts skoler i Europa er i gang med denne implementering, og fordi Bologna-processen er et redskab i arbejdet for et højt kvalitativt fagligt niveau for den enkelte uddannelse. Resultatkontraktens mål 2d om udarbejdelsen af en plan og en strategi for implementeringen af Bologna-processens intentioner er derfor et væsentligt indsatsområde for skolen også i 2008.

Parallelt med indførelsen af en ny akkrediteringspraksis vil der blive endnu større fokus på, hvordan skolen tænker og beskriver sine uddannelser, herunder efter skolens vurdering et behov for en tydelig todeling af uddannelsesforløbene, og en klarere definition af skolens opgaver i forhold til kunstnerisk udviklingsarbejde og kunstnerisk virksomhed vil blive yderligere aktualiseret. Ligeledes er det skolens ambition at på længere sigt at kunne etablere en ny stillingsstruktur for dele af det pædagogiske personale, for at kunne måle sig med den internationale fagkompetence.

Det stærke fokus på uddannelse til beskæftigelse kan komme til at stille skolen over for yderligere prioriteringsbehov. Scenekunstbranchen er under kontinuerlig udvikling, kravet til kompetencer og kundskaber ændres, og arbejdsmarkedet for scenekunstnere er til dels under pres og i

en tydelig omstillingsproces. Alt dette stiller krav til skolen om stillingtagen til eventuelle nye uddannelsesstilbud og en vurdering af det fagtilbud, som skolen giver i dag. Skolens nyetablerede aftagerpanel vil være en vigtig dialogpartner i denne vurderingsproces, sammen med skolens egne ansatte og studerende.

Et af skolens vigtigste indsatsområder i årene fremover vil være en kontinuerlig oprustning af og nyinvestering i teknologisk udstyr. Skolens mange sceneteknisk baserede uddannelser kræver et teknologisk udstyrs- og kompetenceniveau, hvis realisering bl.a. forudsætter tilførsel af private midler – og sandsynligvis utraditionelle forslag til løsninger.

I forbindelse med planlægning og gennemførelse af Bologna-processen på Statens Teaterskole vil det blive nødvendigt at udarbejde en ny studieordning for hele skolen. Ligeledes er det skolens opfattelse, at den nuværende bekendtgørelse ikke tager højde for skolens nuværende og fremtidige formål, status, position og opgaver. Skolen vil derfor tage initiativ til at der udarbejdes en ny bekendtgørelse.

Af særlige udviklingsmæssige udfordringer i 2008 kan især nævnes:

- Konsolidering af de permanentgjorte uddannelser på Skolen for Moderne Dans.
- Etablering, planlægning og gennemførelse af den nye videreuddannelse til sceneproducent.
- Videreførelse af skolens strategi for pædagogisk kompetenceudvikling og rekruttering af undervisere.
- Implementering af skolens overordnede kompetenceudviklingsstrategi.
- Færdiggørelse af arbejdet med indførelse af ECTS-point.
- Udarbejdelse af en ny intern handlingsplan som en konkretisering af den nye resultatkontrakt.
- Fortsat satsning på internationalisering – under forudsætning af økonomisk evne.
- Videreudvikling og implementering af skolens teknologistrategi – og etablering af ny finansiering.
- Et indledende arbejde med henblik på udarbejdelsen af en ny studieordning for Statens Teaterskole.
- Udarbejdelse af en ny, opdateret bekendtgørelse, der tager højde for skolens nuværende formål, status, position og opgaver.

- Fokus på samarbejde på tværs af uddannelsesinstitutioner – både på scenekunstmrådet og i forhold til øvrige kunstuddannelser

2. Målrapportering

2.1. Målrapporteringens første del – skematisk oversigt

Tabel 2. Sammenfatning af økonomi for virksomhedens produkter/ydelser³

Produkt/ opgave	Indtægtsført bevilling (1.000 kr.)	Øvrige indtægter (1.000 kr.)	Omkostninger (1.000 kr.)	Andel af årets overskud	Andel opfyldte resultatmål
Videregående uddannelse	43.642,4	732,9	43.794,4	0,6	9/12
Efteruddannelse	2.557,6	402,1	2.566,6	0,4	1/1
I alt	46.200,0	1.135,0	46.361,0	1,0	10/13

Af bilag 1 fremgår målopfyldelsen for Statens Teaterskole i 2007. Skolen har opfyldt 10 resultatmål for året 100 %, herunder 9 mål for produktet videregående uddannelse og 1 mål for produktet efteruddannelse. Yderligere 3 resultatmål er opfyldt delvist. Ingen resultatmål er ikke opfyldt.

Statens Teaterskole er ifølge sagens natur særdeles tilfreds med målopfyldelsen i 2007, så meget desto mere, som der sideløbende har været stærkt fokus på at reducere det akkumulerede underskud fra udgangen af 2006, hvilket da også er lykkedes. Den høje målopfyldelse har kun været mulig takket være en målrettet og dedikeret indsats fra samtlige medarbejdere og studerende på skolen.

2.2. Målrapporteringens anden del – uddybende analyser og vurderinger

2.2.1 Beskæftigelsesrapport⁴

Skolen har i 2007 udarbejdet sin 3. kvantitative undersøgelse af beskæftigessituationen for skolens dimittender. Undersøgelsen er udarbejdet i samarbejde med de øvrige uddannelsesinsti-

³ Metode til omkostningsfordeling fremgår af bilag 6.

⁴ Det bemærkes, at pga. det relativt lille antal studerende på Statens Teaterskole (og de to andre skuespilleruddannelser, som afsnittet omhandler) kan forholdsvis store %-vise ændringer skyldes ændringer, som berører forholdsvis få personer.

tutioner under Kulturministeriet. Målet er opfyldt 75 %, idet rapporten var forsinket, hvilket skyldtes forsinket levering af data fra Danmarks Statistik til hele undersøgelsen.

Rapporten viser som de foregående, at dimittender fra Statens Teaterskole generelt har en meget høj ledighedsprocent i sammenligning med de øvrige uddannelser under Kulturministeriet, men samtidig har generelt højere indkomster end dimittenderne fra de fleste af de andre institutioner. Dette afspejler det specielle arbejdsmarked, som Statens Teaterskole, ligesom skuespillerskolerne ved hhv. Århus og Odense Teater, uddanner til.

Den nye beskæftigelsesrapport 2007 viser en positiv udvikling i beskæftigelsessituationen i forhold til opgørelsen af beskæftigelse i de to tidligere beskæftigelsesrapporter, dvs. et fald i den gennemsnitlige ledighedsprocent, hvilket dog dækker over meget store forskelle mellem de forskellige uddannelser. Uddannelser som teatertekniker og instruktør har således i 2006 en ledighed på ca. 14-15 %, mens uddannelser som scenograf eller skuespiller har en ledighed på ca. 23-26 % og uddannelsen som danser har en ledighed på knapt 38 % i 2006 og hermed ligger markant højere end de øvrige. Ledigheden for dimittenderne fra Statens Teaterskole er dog væsentlig lavere end det er tilfældet for dimittenderne fra de to mest sammenlignelige uddannelser i Danmark, skuespilleruddannelserne i Odense og Århus. På disse to uddannelser lå ledighedsgraden for dimittenderne i 2006 hhv. 2,3 % og 7,4 % højere end for skuespillere dimitteret fra Statens Teaterskole.

Samtidig har dimittenderne fra Statens Teaterskole med en personindkomst på i gennemsnit 283.000 kr. den tredjehøjeste gennemsnitlige personindkomst blandt Kulturministeriets uddannelser og indkomsten er for alle uddannelser i den seneste opgørelse højere eller på samme niveau som i de tidligere opgørelser (med undtagelse af teaterteknikerne, hvor der er en lille nedgang i gennemsnitsindkomst). I sammenligning med de to andre skuespilleruddannelser tjente skuespillere fra Statens Teaterskole i gennemsnit ca. 46.000 kr. mere end en skuespiller fra skuespillerskolen i Århus, og ca. 78.000 kr. mere end en skuespiller fra skuespillerskolen i Odense.

Statens Teaterskole vurderer, at den høje ledighed for dimittenderne - i sammenligning med dimittender fra de øvrige uddannelser under Kulturministeriet og med beskæftigelsessituationen for f.eks. AC-området - primært afspejler det arbejdsmarked, som skolen uddanner til. Dette arbejdsmarked adskiller sig væsentligt fra mere traditionelle arbejdsmarkeder bl.a. ved at have en lavere andel fast- og fuldtidsansatte og med større udsving i aktivitet over året. Dette indikeres

da også af, at nogle dimittendgrupper kan kombinere høj relativ indkomst med høj ledighedsgrad. Hertil kommer, at der f.eks. på danseområdet ses en væsentlig sammenhæng mellem beskæftigelsen og de områder, som prioriteres ved tildelingen af kulturstøtte.

Statens Teaterskole vil både drøfte resultaterne i de relevante interne fora og fremlægge dem for skolens aftagerpanel med henblik på at drøfte nødvendigheden af evt. tiltag for at forbedre beskæftigelsessituationen, og hvad sådanne tiltag i givet fald kunne bestå i.

Skolens udgifter til udarbejdelsen af rapporten er på under kr. 20.000, som vedrører de dataudtræk fra Danmarks Statistik, som indkøbes i fællesskab med de øvrige uddannelsesinstitutioner under Kulturministeriet.

2.2.2 Markedsføringstiltag

Statens Teaterskole har som resultatmål at gennemføre en række markedsføringstiltag med henblik på at forbedre beskæftigelsessituationen, jfr. afsnit 2.2.1 ovenfor.

Tiltagene i 2007 kan grupperes i to kategorier: Konkret, direkte markedsføring af de afgangsstuderende, samt generel markedsføring af skolen som uddannelsesinstitution. I 2007 har den første kategori bl.a. bestået i udgivelse af præsentationsfoldere for hhv. dansere/koreografer og dimittender fra de syv teateruddannelser. Folderne er udsendt til samtlige relevante personer og institutioner inden for de respektive aftagermiljøer. Oplysninger om skolens dimittender, deres baggrund og indholdet i deres uddannelse er gjort tilgængelige på skolens hjemmeside. Herudover er der bl.a. udsendt målrettede invitationer til personer i brancherne til skolens diverse visninger m.v., hvoraf samtlige visninger med årets dimittender. I denne sammenhæng er der også etableret enkelte visninger, som er målrettet aftagerne, dvs. hvor de studerende f.eks. får mulighed for at demonstrere nogle helt bestemte færdigheder, som primært er interessante for sagkyndige tilskuere.

I forhold til den generelle markedsføring af skolen som uddannelsesinstitution spiller hjemmesiden en væsentlig rolle. Derudover har skolen i løbet af de senere år gjort en stor indsats for at videreudvikle form og indhold i markedsføringen af de studerende generelt og dimittenderne specielt, og har i dag en række standardprodukter/-tiltag på dette område, navnlig i form af invitationer, programmer etc., som aftagerne kender og generelt set udtrykker tilfredshed med og

interesse for. I 2007 må det dog siges, at skolen ikke fik væsentligt videreudviklet produkter, eftersom det pga. skolens økonomiske situation var besluttet ikke at genbesætte den ledige stilling som informationsmedarbejder. Derfor vurderes målet som delvist, og ikke helt opfyldt.

Skolens direkte udgifter til markedsføringstiltag er forholdsvis begrænset og lå i 2007 på ca. kr. 323.000 kr. Dette dækker over udgifter til bl.a. fotografering, journalistisk bistand, opgaver vedr. skolens hjemmeside, trykkeudgifter, distributionsudgifter o.lign. Statens Teaterskole vil i 2008 og 2009 supplere de kendte tiltag med en række nye. Bl.a. vil skolens 40-års jubilæum blive markeret gennem hele skoleåret 2008/09 med åbne visninger for et offentligt publikum, dels i skolens egne scenerum på Holmen, dels som samarbejder med andre institutioner, som f.eks. en åben visning af skolens præsentationsforestilling på Hippodromen i det centrale København. Denne fokusering på skolens ”produkter” – de studerende – overfor offentligheden forventes at kunne få stor betydning i forhold til markedsføringen af skolen som uddannelsesinstitution og derved på længere sigt forbedre beskæftigelsessituationen for de studerende.

2.2.3 Internationale samarbejdsaftaler

Skolen skal hvert år i kontraktperioden indgå eller aktivt videreføre 2 samarbejdsaftaler med relevante/førende uddannelser i udlandet om udveksling af studerende, undervisere og forskere, projekter eller andre fagspecifikke samarbejder. For Statens Teaterskole omhandler dette både bi- og multilaterale samarbejder.

Af multilaterale samarbejder kan f.eks. nævnes skolens deltagelse i organisationen APECC, som omfatter scenekunstuddannelser fra Italien, Frankrig, Spanien, Tyskland, England og Danmark med en uddannelsesinstitution fra Schweiz som observatør. Organisationens projekt ”École des écoles” løber i 2007 og 2008 og omfatter en række internationale seminarer, workshops m.v. for studerende og/eller undervisere fra skolerne. Et andet eksempel er skolens rolle som primus motor i et nordisk samarbejde om etablering af en operainstruktøruddannelse sammen med relevante uddannelsesinstitutioner i Norge, Finland og Danmark. Ligeledes kan det nævnes, at skolen i 2008 er medorganisator af og deltager i den internationale teaterskolefestival ”Prima del Teatro” i Italien.

Eksempler på bilaterale samarbejder er f.eks. instruktøraftdelingens samarbejde med Kunsthøgskolen i Oslo om et fælles undervisningsforløb, eller danseuddannelsernes udveksling af studerende med bl.a. Kunsthøgskolen i Oslo, Codarts i Rotterdam og Balettakademin i Stockholm.

Skolens internationale samarbejde har således i 2007 været ganske omfattende, og har delvist været finansieret af tilskud fra bl.a. EU, NordPlus og i et enkelt tilfælde af en privat fond.

Skolen finder det afgørende for skolens udvikling, at der sker en erfarings- og vidensudveksling på internationalt plan, både med hensyn til pædagogisk praksis og tænkning og med hensyn til uddannelsesmæssige spørgsmål og afgørelser, som skolen står over for i disse år. Det internationale samarbejde har også i 2007 givet et væsentligt bidrag til skolen i form af fælles undervisningsforløb på tværs af landegrænser og international vidensudveksling om pædagogiske og teater- og dansefaglige problemstillinger. Skolen vil derfor også i 2008 prioritere indsatsen på det internationale område.

Skolen har i 2007 brugt ca. kr. 300.000 til internationalt samarbejde af forskellig art.

2.2.4 Antal studerende

Statens Teaterskole havde i 2007 et mål om 120 studerende på skolens uddannelser inkl. de studerende på skolens efteruddannelseskurser m.v. omregnet til årsstuderende.

Målet blev kun opfyldt 98 %, idet der var 117,5 studerende i finansåret. De manglende 2,5 studerende skyldtes, at skolen ifølge aftale med Kulturministeriet udskød optaget på den nye 2-årige danseformidleruddannelse til 2008.

2.3. Redegørelse for reservation

Statens Teaterskole har ingen reservationer.

3. Regnskab⁵

3.1. Anvendt Regnskabspraksis

Skolens regnskabspraksis afviger ikke fra Finansministeriets regler. Der er ikke sket ændringer i anvendt regnskabspraksis i.f.t. den godkendte åbningsbalance pr. 1. januar 2005. Der er ikke foretaget skøn.

3.2. Resultatopgørelse

Tabel 3: Resultatopgørelse

1000 kr., løbende priser	Regnskab	Budget
note:	2007	2008
Ordinære driftsindtægter		
Indtægtsført bevilling		
Bevilling	-46.200,0	-47.600,0
Anvendt af tidligere års reservede bevillinger	0,0	0,0
Reserveret af indeværende års bevillinger	0,0	0,0
Indtægtsført bevilling i alt	-46.200,0	-47.600,0
Salg af varer og tjenesteydelser	-513,0	-500,0
Tilskud til egen drift	-349,0	-350,0
Gebyrer	-259,0	-300,0
Ordinære driftsindtægter i alt	-47.321,2	-48.750,0
Ordinære driftsomkostninger		
Ændring i lagre	26,0	0,0
Forbrugsomkostninger		
Husleje	7.486,0	7.688,0
Forbrugsomkostninger i alt	7.512,0	7.688,0
Personaleomkostninger		
Lønninger	26.603,0	28.035,0
Andre personaleomkostninger	111,0	115,0
Pension	2.119,4	2.250,0
Lønrefusion	-1.005,2	-500,0
Personaleomkostninger i alt	27.828,3	29.900,0
Af- og nedskrivninger	394,4	500,0
Andre ordinære driftsomkostninger	10.501,5	10.614,0
Ordinære driftsomkostninger i alt	46.235,0	48.702,0

⁵ De i årsrapporten anvendte tal er udtrukket af Statens Koncern System og Navision Stat.

Tabel 3: Resultatopgørelse

1000 kr., løbende priser note:	Regnskab 2007	Budget 2008
Resultat af ordinær drift	-1.086,2	-48,0
Andre driftsposter		
Andre driftsindtægter	0,3	0,0
Andre driftsomkostninger	10,7	8,0
Resultat før finansielle poster	-1.074,5	-40,0
Finansielle poster		
Finansielle indtægter	-12,3	-10,0
Finansielle omkostninger	114,9	50,0
Resultat før ekstraordinære poster	-971,1	0,0
Ekstraordinære poster		
Ekstraordinære indtægter ⁶	-2,0	0,0
Ekstraordinære omkostninger	0,0	0,0
Årets resultat	-974,6	0,0

Tabel 4: Resultatdisponering

1000 kr., løbende priser note:	Regnskab 2007	Budget 2008
Disponeret til bortfald	0,0	0,0
Disponeret til reserveret egenkapital	0,0	0,0
Disponeret udbytte til statskassen	0,0	0,0
Disponeret til overført overskud	974,6	0

⁶ Ekstraordinær indtægt på kr. 2.000 i 2007 vedrører videresalg af en rekvisit efter endt brug. Beløbet er ved en fejl bogført som ekstraordinær indtægt, og burde i stedet have været bogført som ordinær indtægt.

3.3. Balancen

Tabel 5: Balancen, 1000 kr.					
Aktiver	Primo	Ultimo	Passiver	Primo	Ultimo
note:	2007 ⁷	2007	note:	2007	2007
Anlægsaktiver:			Egenkapital:		
2 Immaterielle anlægsaktiver:			Startkapital	938,0	938,0
Færdiggjorte udviklingsprojekter	0,0	0,0	Opskrivninger	0,0	0,0
Erhvervede koncessioner, patenter m.v.	8,0	6,5	Reserveret egenkapital	0,0	0,0
Udviklingsprojekter under opførelse	0,0	0,0	Bortfald af årets resultat	0,0	0,0
Immaterielle anlægsaktiver i alt:	8,0	6,5	Udbytte til staten	0,0	0,0
3 Materielle anlægsaktiver:			Overført overskud	-457,0	611,6
Grunde, arealer og bygninger	0,0	0,0	Egenkapital i alt	481,0	1.549,6
Infrastruktur	0,0	0,0	Hensatte forpligtelser⁸	386,0	502,7
Transportmateriel	153,0	127,6			
Produktionsanlæg og maskiner	476,0	462,8	Langfristede gældsposter:		
Inventar og IT-udstyr	807,0	1.133,4	FF4 Langfristet gæld	1.444,0	1.369,1
Igangværende arbejder for egen regning	0,0	0,0	FF6 Bygge og IT-kredit	0,0	0,0
Materielle anlægsaktiver i alt:	1.436,0	1.723,8	Donationer	0,0	0,0
Statsforskrivning	938,0	938,0	Prioritetsgæld	0,0	0,0
Øvrige finansielle anlægsaktiver	0,0	0,0	Anden langfristet gæld	0,0	0,0
Finansielle anlægsaktiver i alt:	938,0	938,0	Langfristet gæld i alt:	1.444,0	1.369,1
Anlægsaktiver i alt:	2.382,4	2.668,3			
Omsætningsaktiver:			Kortfristede gældsposter:		
Varebeholdning	28,0	2,3	Leverandører af varer og tjenesteydelser	1.252,0	1.284,4
Tilgodehavender	1.510,0	1.310,5	Anden kortfristet gæld	475,1	1.164,1
Værdipapirer	0,0	0,0	Skyldige feriepenge	2.852,0	3.039,4
Likvide beholdninger:			Reserveret bevilling	0,0	0,0
FF5 Uforrentet konto	3.379,0	3.379,0	Igangværende arbejder for fremmed regning	6,2	6,2
FF7 Finansieringskonto	-457,0	1.517,0	Periodeafgrænsningsposter	0,0	0,0
Andre likvider	54,0	38,3	Kortfristet gæld i alt:	4.585,3	5.494,0
Likvide beholdninger i alt:	2.976,0	4.934,4	Gæld i alt:	6.029,3	6.863,1
Omsætningsaktiver i alt:	4.514,0	6.247,0	Passiver i alt:	6.896,3	8.915,3
Aktiver i alt:	6.896,3	8.915,3			

⁷ Det bemærkes, at primotallene for 2007 er udtrykt af SKS og ikke svarer helt til den tilrettede åbningsbalance. Dette skyldes en omlægning af nummerstrukturen.

⁸ Hensættelser vedrører fratrædelsesgodtgørelser i.f.m. årsmålsansættelser.

Statens Teaterskoles balance ved udgangen af 2007 afveg væsentligt fra balancen ved udgangen af 2006. De væsentligste ændringer er:

- En forøgelse af omsætningsaktiverne fra 4.514 t.kr. primo 2007 til 6.247 t.kr. ultimo året. Dette skyldes altovervejende primært en forøgelse af skolens likvide beholdning fra 2.967 t.kr. til 4.896 t.kr.
- En forøgelse af den kortfristede gæld fra 4.585 t.kr. til 5.494 t.kr., primært som følge af tilgodehavender vedr. dansk indkomstskat og arbejdsmarkedsbidrag på ca. 770 t.kr.

Samlet betyder ændringerne på balancen, at skolen går fra en egenkapital primo 2007 på 481 t.kr. til en positiv egenkapital ultimo året på 1.550 t.kr.

3.4. Egenkapitalforklaring

Tabel 6: Egenkapitalforklaring

1000 kr., løbende priser	
note:	
Egenkapital primo R-året	-1.935,0
Startkapital primo	-1.935,0
+Ændring i startkapital	2.873,0
Startkapital ultimo	938,0
Overført overskud primo	-457,0
+Primoregulering/flytning mellem bogføringskredse	0,0
+Regulering af det overførte overskud	457,0
+Overført fra årets resultat	611,6
- Bortfald af årets resultat	0,0
- Udbytte til staten	0,0
Overført overskud ultimo	611,6
Egenkapital ultimo R-året	1.549,6

3.5. Opfølgning på likviditetsordningen hen over året

Statens Teaterskole har i 2007 overholdt de statslige disponeringsregler, dog har skolen i følgende måneder maj, juni og august i 2007 haft en udnyttelse af lånerammen på op til 104 %. Dette skyldes bl.a. omkostningsfordelingen over året, som gør, at Statens Teaterskole har et meget højt aktivitetsniveau i foråret, som så falder til et meget lavt niveau i sommerperioden, og stiger igen efter sommerferien. Det betyder, at skolen ”kommer lidt bagefter” med bevillingstil- delingen i foråret, men indhenter det igen over sommer. Den anden del af forklaringen er, at

skolen allerede i foråret iværksatte en række aktiviteter, som der først blev tilført bevilling til i TB sent på året.

Finansministeriet har i brev af 18. september 2007 givet statsinstitutioner under Kulturministeriet tilladelse til at overskride lånerammen mod, at forholdet er bragt i orden inden årets udgang. Det forventes ikke, at problemstillingen vil blive aktuel i 2008.

3.6. Opfølgning på lønsumsloft

Tabel 7: Inddækning af merforbrug

1000 kr., løbende priser	Akk. opsparring ultimo 2006	2007
Lønsumsloft		28.600,0
Lønforbrug		27.828,4
Difference	0,0	771,6

3.7. Bevillingsregnskabet

Tabel 8: Bevillingsregnskab (§ 21.41.31)

1000 kr., løbende priser	Budget 2007	Bevilling 2007 inkl. TB	Regnskab 2007	Difference	B-2008
Nettoudgiftsbevilling	-46.200,0	-46.200,0	-46.200,0	-	-47.600,0
Nettoforbrug af reservation	-	-	-	-	-
Indtægter	-1.185,0	-800,0	-1.135,8	-48,2	-1.150,0
Indtægter i alt	-47.385,0	-47.000,0	47.335,8	48,2	-48.750,0
Omkostninger	47.285,0	-47.000,0	46.361,2	923,8	48.750,0
Årets resultat	-100,0	0,0	-974,6	874,6	0,0

Som det fremgår af ovenstående tabel havde Statens Teaterskole i 2007 et overskud på ca. 975.000 kr. Dermed er det akkumulerede underskud ved udgangen af 2006 på ca. kr. 457.000 fjernet. Skolen budgetterer i 2008 med et 0-resultat, således at det akkumulerede overskud hverken øges eller mindskes i løbet af året.

4. Påtegning af det samlede regnskab

Årsrapporten omfatter de hovedkonti på finansloven, som Statens Teaterskole (cvr.nr. 51 53 18 17) er ansvarlig for: 21.41.31 Statens Teaterskole, herunder de regnskabsmæssige forklaringer, som skal tilgå Rigsrevisionen i forbindelse med bevillingskontrollen for 2007.

Det tilkendes gives hermed:

1. at årsrapporten er rigtig, dvs. at årsrapporten ikke indeholder væsentlige fejlinformationer eller udeladelser, herunder at målopstillingen og -rapporteringen i årsrapporten er fyldestgørende,
2. at de dispositioner, som er omfattet af regnskabsaflæggelsen, er i overensstemmelse med meddelte bevillinger, love og andre forskrifter samt med indgåede aftaler og sædvanlig praksis, og
3. at der er etableret forretningsgange, der sikrer en økonomisk hensigtsmæssig forvaltning af de midler og ved driften af de institutioner, der er omfattet af årsrapporten

København, 8. april 2008



Sverre Rødahl

Rektor

13/4 - 2008



Karoline Prien-Kjeldsen

Departementschef

5. Bilag til årsrapporten

Note 1: Personalemkostninger

Årsværk/antal	Regnskab 2004	Regnskab 2005	Regnskab 2006	Regnskab 2007	Budget 2008
Antal årsværk	65,0	79,0	72,9	70,6	71,0
Tilgang af medarbejdere	11,0	9,0	8,0	3,0	2,0
Afgang af medarbejdere	5,0	5,0	7,0	4,0	2,0

Note 2: Immaterielle anlægsaktiver

1000 kr.	Færdiggjorte udviklings- projekter	Erhvervede koncessioner, patenter, licenser mv.	I alt
Primobeholdning	0,0	157,3	157,3
Opskrivning	0,0	0,0	0,0
Kostpris pr. 1.1.2007 (før afskr.)	0,0	157,3	157,3
Tilgang	0,0	6,5	6,5
Afgang	0,0	0,0	0,0
Kostpris pr. 31.12.2007 (før afskr.)	0,0	163,8	163,8
Akk. afskrivninger	0,0	157,3	157,3
Akk. nedskrivninger	0,0	0,0	0,0
Akk. af- og nedskrivninger 31.12.2007	0,0	157,3	157,3
Regnskabsmæssig værdi pr. 31.12.2007	0,0	6,5	6,5
Årets afskrivninger	0,0	8,4	8,4
Årets nedskrivninger	0,0	0,0	0,0
Årets af- og nedskrivninger	0,0	8,4	8,4
Afskrivningsperiode/år	5-8 år	3 år	

Udviklingsprojekter under opførelse	
Primosaldo pr. 1.1 2007	0,0
Tilgang	0,0
Nedskrivninger	0,0
Afgang	0,0
Kostpris pr. 31.12.2007	0,0

Note 3: Materielle anlægsaktiver

[1.000 kr.]	Grunde, arealer og bygninger	Infrastruktur	Produktionsanlæg og maskiner	Transportmateriel	Inventar og IT-udstyr	I alt
Primobeholdning	0,0	0,0	1021,5	572,0	1830,7	3424,2
Opskrivning	0,0	0,0	0,0	0,0	0,0	0,0
Kostpris pr. 1.1.2007 (før afskr.)	0,0	0,0	1021,5	572,0	1830,7	3424,2
Tilgang	0,0	0,0	98,8	0,0	569,9	668,7
Afgang	0,0	0,0	0,0	0,0	0,0	0,0
Kostpris pr. 31.12.2007 (før afskr.)	0,0	0,0	1120,3	572,0	2400,6	4092,9
Akk. afskrivninger	0,0	0,0	657,5	444,3	1267,2	2369,1
Akk. nedskrivninger	0,0	0,0	0,0	0,0	0,0	0,0
Akk. af- og nedskrivninger 31.12.2007	0,0	0,0	657,5	444,3	1267,2	2369,1
Regnskabsmæssig værdi pr. 31.12.2007	0,0	0,0	462,8	127,6	1133,4	1723,8
Årets afskrivninger	0,0	0,0	111,9	25,5	243,7	381,1
Årets nedskrivninger	0,0	0,0	0,0	0,0	0,0	0,0
Årets af- og nedskrivninger	0,0	0,0	111,9	25,5	243,7	381,1
Afskrivningsperiode/år	antal år	antal år	5-15 år	5-8 år	3-25 år	

Igangværende arbejder for egen regning	
Primosaldo pr. 1.1. 2007	
	0,0
Tilgang	0,0
Nedskrivninger	0,0
Overført til færdige materielle anlægsaktiver	0,0
Kostpris pr. 31.12.2007	
	0,0

Bilag 1: Årets resultatopfyldelse (skematisk målrapportering)

Produkt/opgave	Resultatkrav	Opnåede resultater	Grad af målopfyldelse
Videregående uddannelse			
Antal studerende	120 aktive finansårsstuderende	1. halvår: 79 teater + 24 dans = 103. 2. halvår: 78 teater + 35 dans = 113,25. Årsstuderende på EFU, gæstestuderende, danseformidlerudd.: 9,4. Gnst.: 117,5. Manko: 2,5.	98
Videreuddannelse i danseformidling	Udbydes i 2007	Uddannelsen er udbudt	100
Koreografisk overbygningsuddannelse	Udbydes i 2007	Uddannelsen er udbudt	100
Etablering af aftagerpanel	Etableres i 2007	Panelet er etableret	100
Antal praktikophold	30	45	100
Etablering eller videreførsel af partnerskaber	4	4+	100

Produkt/opgave	Resultatkrav	Opnåede resultater	Grad af målopfyldelse
Beskæftigelsesrapport	Udarbejdes i 2007	Rapporten er udarbejdet	75
Oplysning om jobmuligheder	Tilgængelige på skolens hjemmeside	Oplysningerne er tilgængelige	100
Markedsføringstiltag	Gennemføres i 2007	Delvist opfyldt (folder, hjemmeside, invitationer til branchen m.v.) Mangler videreudvikling	75
Internationale samarbejdsaftaler	2	Opfyldt, bl.a.: <ul style="list-style-type: none"> • École des Écoles (omfatter 7 skoler i 6 lande). • Prima del Teatro-festival i Italien. Samarbejde med bl.a. Kunsthøgskolen i Oslo, Akademi for Scenekunst (N), Ballettakkademien (S), Amsterdamse Hogeschool for Kunsten (NL), Listháskóli Íslands.	100
Studie- eller praktikophold i udlandet	15	53	100
Udenlandske gæstelærere	10	10+	100
Efter-/videreuddannelse			
Antal udbud	Ca. 25	22	100

Bilag 2: Gebyrordninger					
Løbende priser, 1000 kr.	Årets resultat				I alt
	2004	2005	2006	2007	
Optagelsesprøvegebyrer	-183,0	-348,0	-250,5	-253,9	-1.035,4

Bilag 3: Oversigt over nøgletal		
1000 kr.		2007
1	Negativ udsvingsrate	2,1%
2	Overskudsgrad	103,9%
3	Udnyttelsesgrad af låneramme	52,7%
4	Overskudsgrad	2,0%
5	Bevillingsandel	97,6%
6a	Ekstraordinære poster, udgifter	0,0%
6b	Ekstraordinære poster, indtægter	0,0%
7	Tab på debitorer	0,0%
8	Kapitalandel	-1,1%
9	Nedskrivningsratio	0,0%
10	Opretholdelsesgrad	173,3%
11	Gennemsnitlig årsværkspris (t.kr.)	394
12	Soliditetsgrad	17,4%
13	Reservationsflow	-
14	Reservationsandel	0,0%
15	Akk. reservationsandel	0,0%

Bilag 4: Aktivitetsoplysninger

Antal ansøgere, optagne og færdiguddannede	2004	2005	2006	2007
Antal ansøgere	746	1.045	826	907
Antal optagne pr. 1. oktober	30	46	20	45
Optagne i % af ansøgere	3,3	5,6	2,4	5,0
Færdiguddannede kandidater	28	31	27	32

Aktive Finansårsstuderende inden for normeret studietid	2004	2005	2006	2007
Antal aktive finansårsstuderende indenfor normeret studietid	114	118	108	117,5
-heraf konverteret til efter- og videreuddannelse	0	0	0	0
-heraf udenlandske studerende fra ikke-EU lande	2	3	2	0
Aktive F-årsstud. forudsat i forbindelse med resultatkontrakten	120	120	120	120
Afvigelse	6	2	12	2,5

Efteruddannelsesaktiviteter	2004	2005	2006	2007
Kurser				
Antal udbudte kurser	34	46	38	25
Antal gennemførte kurser	33	40	35	23
Antal gennemførte kurser i pct. af udbudte	97	82	92	92
Deltagere				
Deltagerbetaling ⁹ (kroner, årets priser)	371.650	348.438	250.000	392.671
Antal kursister	393	537	371	466
Antal gennemførte kursustimer (totaltimer)	9.286	15.425	10.532	10.988
Antal årskursister	7,7	12,9	8,8	9,2

Supplerende uddannelsesoplysninger	2004	2005	2006	2007
Midler anvendt til efteruddannelse af lærere (1000 kr., 2007-priser)	50.968	57.969	25.204	14.088

Bilag 5: Klare mål for brugerrettede opgaver

Dimension	Produkt	Klare mål	Vurderingsskala. Kriterier for tilfredsstillende (T), på vej (P) og utilfredsstillende (U)		Målemetode	Bedømmelse
T	Uddannede	Aktuelle oplysninger om uddannelsernes jobmuligheder er tilgængelige på skolens hjemmeside.	T	Ingen aktuelle oplysninger om jobmuligheder.	Konstatering	U: Oplysninger om jobmuligheder, herunder også undersøgelser af beskæftigelsessituationen, er tilgængelige på hjemmesiden.
			P	Aktuelle oplysninger om jobmuligheder for nogle af uddannelserne.		
			U	Aktuelle oplysninger om jobmuligheder for samtlige uddannelser.		
F	Uddannede	Alle aspiranter har modtaget kvittering for modtagelsen af deres ansøgning senest 2 dage efter at den er ankommet til Statens Teaterskole.	T	Mål er opfyldt for 60 % af ansøgerne.	Stikprøvevis check i journal.	P: Målet er overholdt f.s.v.a. afsendelsestidspunktet for afkviktingerne.
			P	Mål er opfyldt for 75 % af ansøgerne.		
			U	Mål er opfyldt for 100 % af ansøgerne.		

⁹ Herunder også tilskud fra bl.a. Dansk Skuespillerforbund m.fl.

Dimension	Produkt	Klare mål	Vurderingsskala. Kriterier for tilfredsstillende (T), på vej (P) og utilfredsstillende (U)		Målemetode	Bedømmelse
F	Uddannede	Evt. klager over ikke at være blevet optaget skal være behandlet og besvaret senest 14 dage efter at de er modtaget.	T	Mål er opfyldt for 75 % af ansøgerne.	Check af svartider i journal.	Ingen klager er modtaget og målopfyldelsen kan derfor ikke bedømmes.
			P	Mål er opfyldt for 85 % af ansøgerne.		
			U	Mål er opfyldt for 100 % af ansøgerne.		
T	Uddannede	Institutionens hjemmeside er opdateret med aktuelle informationer om uddannelserne og udadvendte aktiviteter (forestillinger).	T	Aktuelle informationer er ikke tilgængelige	Konstatering	U: Informationerne er tilgængelige, om end f.eks. forestillinger kun er tilgængelige for et inviteret publikum.
			U	Aktuelle informationer er tilgængelige		
O	Efteruddannede	Deltagerne i skolens efteruddannelsesaktiviteter giver en positiv vurdering af kurset m.v.	T	50 % af deltagervurderingerne er positive.	Gennemgang af vurderingsskemaer.	U: Kun 1 deltager i skolens efteruddannelsesaktiviteter har ikke givet en positiv vurdering.
			P	70 % af deltagervurderingerne er positive.		
			U	90 % af deltagervurderingerne er positive.		

FK = faglig kvalitet

OK = oplevet kvalitet

TG = tilgængelighed

A = andet

Bilag 6: Metode til omkostningsfordeling

Omkostningerne er fordelt på skolens to produkter ved en %-vis fordeling af de indirekte omkostninger svarende til den %-vise fordeling af de direkte omkostninger.