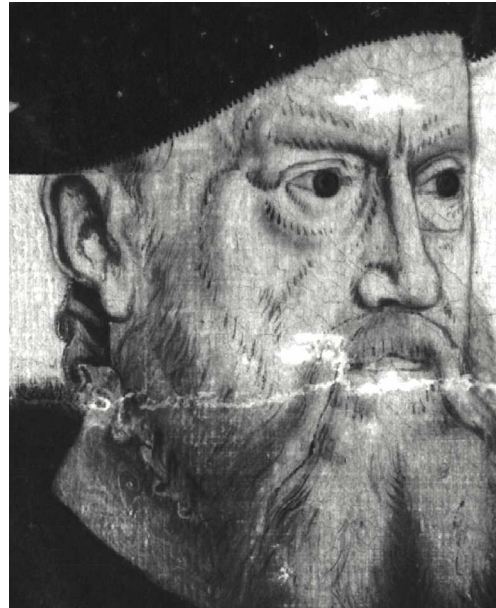


# Årsrapport 2007



Christian 3., detalje, tilhører Frederiksborgmuseet, A 4630



Det Kongelige Danske Kunstakademi  
Konservatorskolen

<b>Oversigt over figurer, tabeller, noter og bilag .....</b>	<b>3</b>
<b>1. Beretning .....</b>	<b>4</b>
<b>1.1. Præsentation af virksomheden .....</b>	<b>4</b>
<b>1.2. Årets faglige resultater.....</b>	<b>5</b>
<b>1.3. Årets økonomiske resultat.....</b>	<b>8</b>
<b>1.4. Finansielle nøgletal .....</b>	<b>8</b>
<b>1.5. Forventninger til kommende år .....</b>	<b>10</b>
<b>2. Målrapportering .....</b>	<b>12</b>
<b>2.1. Målrapporteringens første del – skematisk oversigt .....</b>	<b>12</b>
<b>2.2. Målrapporteringens anden del – uddybende analyser og vurderinger.....</b>	<b>12</b>
<b>2.3. Redegørelse for reservation .....</b>	<b>16</b>
<b>3. Regnskab .....</b>	<b>16</b>
<b>3.1. Anvendt Regnskabspraksis .....</b>	<b>17</b>
<b>3.2. Resultatopgørelse.....</b>	<b>17</b>
<b>3.3. Balancen.....</b>	<b>18</b>
<b>3.4. Egenkapitalforklaring .....</b>	<b>19</b>
<b>3.5. Opfølgning på likviditetsordningen hen over året.....</b>	<b>20</b>
<b>3.6. Opfølgning på lønsumsloft.....</b>	<b>20</b>
<b>3.7. Bevillingsregnskabet .....</b>	<b>20</b>
<b>4. Påtegning af det samlede regnskab .....</b>	<b>20</b>
<b>5. Bilag til årsrapporten .....</b>	<b>23</b>
<b>6. Supplerende noter.....</b>	<b>29</b>

## **Oversigt over figurer, tabeller, noter og bilag**

### **Beretning og Målrapportering**

Tabel 1: Omkostninger og resultatkrav

Figur 1: Indtægter og omkostninger

Figur 2: Balancens sammensætning

Figur 3: Egenkapitalens sammensætning

Figur 4: Låneramme og SKB-gæld

Tabel 2: Sammenfatning af økonomi for virksomhedens produkter/ydelser

Tabel 3: Reservation

### **Regnskabstabeller**

Tabel 4: Resultatopgørelse

Tabel 5: Resultatdisponering

Tabel 6: Balancen

Tabel 7: Egenkapitalforklaring

Tabel 8: Inddækning af merforbrug

Tabel 9: Bevillingsregnskab

### **Obligatoriske noter**

Note 1: Personaleomkostninger

Note 2: Immaterielle anlægsaktiver

Note 3: Materielle anlægsaktiver

### **Obligatoriske bilag**

Bilag 1: Årets resultatopfyldelse

Bilag 2a: Tilskudsfinansieret forskningsvirksomhed (u.k. 95)

Bilag 2b: Andre tilskudsfinansierede aktiviteter (u.k. 97)

Bilag 3: Nøgletal

### **Øvrige tabeller**

Bilag 4: Aktivitetsoplysninger

Bilag 5: Klare mål for brugerrettede opgaver

Bilag 6: Metode til omkostningsfordeling

### **Supplerende noter til regnskabet**

Bilag 7 Note: Hensatte forpligtelser

Bilag 8 Note: Ekstraordinære indtægter

## 1. Beretning

### 1.1. Præsentation af virksomheden

Kunstakademiets Konservatorskole er en statsinstitution under Kulturministeriet.

Kunstakademiets Konservatorskole har i henhold til lov om videregående kunstneriske uddannelsesinstitutioner under Kulturministeriet, jf. lovbekendtgørelse nr. 889 af 21. september 2000, som højere uddannelsesinstitution til opgave på kunstnerisk og videnskabeligt grundlag at give uddannelse i konservering og restaurering indtil det højeste niveau samt på videnskabeligt grundlag at drive forskning inden for disse fagområder.

#### *Konservatorskolens mission:*

Konservatorskolen uddanner konservatorer og udfører forskning til gennem aktiv og præventiv konservering at bevare kulturarven for nutiden og fremtiden.

#### *Konservatorskolens vision:*

Konservatorskolen arbejder til stadighed på at være blandt de førende konservatorskoler internationalt:

- Konservatorskolen styrker og synliggør gennem uddannelse, forskning og samarbejde med andre konserveringsuddannelser og konserveringsinstitutioner faget nationalt og internationalt
- Konservatorskolen arbejder målrettet på at være en dynamisk medspiller ved bevaringen af den globale kulturarv.

#### *Konservatorskolens produkter/opgaver:*

Færdiguddannede	Forskningsresultater	Efteruddannede
Skolen uddanner bachelorer, kandidater og ph.d.er på forskningsbaseret grundlag og af højeste kvalitet på alle niveauer. Bacheloruddannelsen er et afrundet treårigt uddannelsesforløb, der skal give den studerende et grundlæggende kendskab til konservering, restaurering og tilgrænsende videnskabers metoder. Skolen udbyder uddannelser inden for	Skolen driver forskning inden for konservering og restaurering på højeste internationale niveau med henblik på at kvalificere uddannelsen og fagets udøvelse. Forskning udføres af skolens lærere og ph.d.-studerende samt tidsbegrænset ansatte medarbejdere på eksternt og internt finansierede forskningsprojekter. Resultaterne af forskningen anvendes i udviklingen af	Skolen tilbyder efteruddannelse inden for faget i overensstemmelse med arbejdsmarkedets behov. Målet er at løfte sektorens kompetenceniveau med de nyeste udviklinger og forskningsresultater og forbedre lediges beskæftigelsesmuligheder.

<p>5 linjer. Kandidatuddannelsen er toårig og skal udbygge den studerendes bacheloruddannelse og give indsigt i videnskabelige, teoretiske og/eller eksperimentelle metoder samt kvalificere den studerende til at deltage i videnskabeligt udviklingsarbejde. Ph.d.-uddannelsen er en toårigforskeruddannelse inden for rammerne af skolens forskningsprogram med formålet at uddanne forskere inden for konserveringsvidenskaben på internationalt niveau. Målet er at færdiguddannede finder relevant beskæftigelse inden for faget.</p>	<p>skolens undervisning og indenfor den anvendte konservering og restaurering. Resultaterne anvendes endelig af andre videnskabsgrene inden for humaniora, naturvidenskab, medicin og teknik.</p>	
---	---	--

## 1.2. Årets faglige resultater

**Tabel 1: Omkostninger og resultatkrav**

Produkt/opgave	Omkostninger 1000 kr.	Opfyldte resultatkrav Antal	Delvist opfyldte resultatkrav Antal	Ikke opfyldte resultatkrav Antal
Færdiguddannede	20685,6	6	4	1
Forskningsresultater	8042,5	3	0	0
Efteruddannede	596,6	2	0	0
I alt	29324,7	11	4	1

### Færdiguddannede:

#### 1. Kort beskrivelse af produktet

Indholdet af produktet fremgår af afsnit 1.1. Præsentation af virksomheden. Skolen har i 2007 64 aktive studerende inden for normeret studietid.

#### 2. Sammenfatning om resultater/målopfyldelse

I resultatkontrakten er der opstillet 11 resultatkrav for produktet færdiguddannede. Målopfyldelsen for disse fremgår af bilag 2.

#### 3. Sammenfatning om ressourceforbrug

Der er anvendt 20.685.600 kr. til arbejdet med færdiguddannede.

#### 4. *Vurdering*

Resultatet vurderes som tilfredsstillende.

#### *Forskningsresultater:*

##### 1. *Kort beskrivelse af produktet*

Indholdet af produktet fremgår af afsnit 1.1. Præsentation af virksomheden.

##### 2. *Sammenfatning om resultater/målopfyldelse*

I resultatkontrakten er der opstillet 3 resultatkrav for produktet forskningsresultater. Målopfyldelsen for disse fremgår af bilag 2.

##### 3. *Sammenfatning om ressourceforbrug*

Der er anvendt 8.042.500 kr. til arbejdet med forskningsresultater.

#### 4. *Vurdering*

Resultatet vurderes som tilfredsstillende.

#### *Efteruddannede:*

##### 1. *Kort beskrivelse af produktet*

Indholdet af produktet fremgår af afsnit 1.1. Præsentation af virksomheden. Skolen har i 2007 udbudt i alt 5 efteruddannelseskurser.

##### 2. *Sammenfatning om resultater/målopfyldelse*

I resultatkontrakten er der opstillet 2 resultatkrav for produktet efteruddannede. Målopfyldelsen for disse fremgår af bilag 2.

##### 3. *Sammenfatning om ressourceforbrug*

Der er anvendt 596.600 kr. til arbejdet med efteruddannede.

#### 4. *Vurdering*

Resultatet vurderes som tilfredsstillende.

Sammenfattende har 2007 generelt været et godt og udfordrende år for Konservatorskolen i forhold til skolens mission, vision og strategi.

Skolen har pr. 1. september 2007 med starten af det nye hold bachelorstuderende indført en ny studieordning for både bachelorstudiet og kandidatstudiet. Formålet hermed har overordnet været at opretholde kvaliteten i begge uddannelser baseret på færre lærerårsværk. For kandidatuddannelsens vedkommende har formålet endvidere været en styrkelse med henblik på øget tilfredshed samt nedbringelse af studietiden. I den nye studieordning for kandidatuddannelsen indgår således et forstærket kursusudbud, en ændret praktikordning, bedre vejledning, toårige studieaftaler samt

bedre mulighed for specialerelevant merit. Skolen har endvidere i 2007 for alle studerende arbejdet med bedre fysiske rammer med flere arbejdspladser og trådløst netværk. Skolen forventer en succesfuld konsolidering af den nye studieordning i de kommende år, men vurderer allerede på nuværende tidspunkt, at den på flere områder fungerer og vil komme til at fungere tilfredsstillende.

Vi har formået at opretholde den relative høje produktion af færdige kandidater i 2007 og forventer, at det samme vil ske i 2008. Antallet af aktive finansårsstuderende var i 2007 dog kun på 64 i forhold til resultatkontraktens forudsætning på 70. Skolen optager bachelorstuderende hvert tredje år og kandidatstuderende hvert år. Skolen optager således 40 bachelorstuderende hvert tredje år, hvilket betyder, at det er en udfordring af sikre et tilstrækkeligt optag af kandidatstuderende særligt i de to år, hvor der ikke er afgang fra bachelorstudiet. Skolen forudser, at det kan blive nødvendigt med et meroptag af bachelorstuderende med henblik på at sikre et tilstrækkeligt grundlag for antallet af kandidatstuderende. I den forbindelse vil det dels være en udfordring at sikre et tilstrækkeligt antal ansøgere til bacheloruddannelsen dels af hensyn til styring af ressourcerne at sikre en ligelig fordeling af de optagne studerende på skolens fem uddannelsesretninger. Skolen vil på den baggrund udarbejde en målrettet markedsføringsstrategi frem mod det næste optag af bachelorstuderende i 2010.

Sammen med den ovennævnte implementering af en ny studieordning har skolen gjort sig klar til at indføre Excellence kvalitetsudviklingsystemet for alle aktiviteter. Specielt på området studenterfokuseret selvevaluering arbejder skolen på at designe et system for højere uddannelser med udgangspunkt i Konservatorskolen. Systemet vil blive designet til at føre skolen frem til en akkreditering, der forventes gennemført i 2010.

Konservatorskolen har i året prioriteret at anvende en del af skolens frie egenkapital til etablering et komplet laboratorium med alt dertil hørende udstyr til digital fotodokumentation. Baggrunden herfor er en efterspørgsel på aftagermarkedet efter kompetencer inden for digital fotodokumentation på baggrund af udvikling i retning af omlægning fra analog til digital dokumentation. Det er endvidere aftalt med landets ABM-institutioner, at det er skolen, der på baggrund af viden og forskning på området skal gå forrest og definere standarderne for brugen af den digitale fotodokumentation her i landet. Den første undervisning i anvendelse af digital fotodokumentation er gennemført for både bachelor- og kandidatstuderende.

De første to ph.d.-kandidater i Konservatorskolens historie har i 2007 gennemført deres uddannelse med meget fint resultat baseret på bl.a. udtalelserne fra de internationale medlemmer af bedømmelsesudvalgene og fra vores samarbejdspartnere på Universitetet i Oslo og DTU.

Skolens ph.d.-uddannelse har nu fundet en mere rutinemæssig form med en god indføring af de studerende på skolen og et veletableret samarbejde med andre institutioner.

Konservatorskolen kunne ligeledes i 2007 tilknytte sin første adjungerede professor.

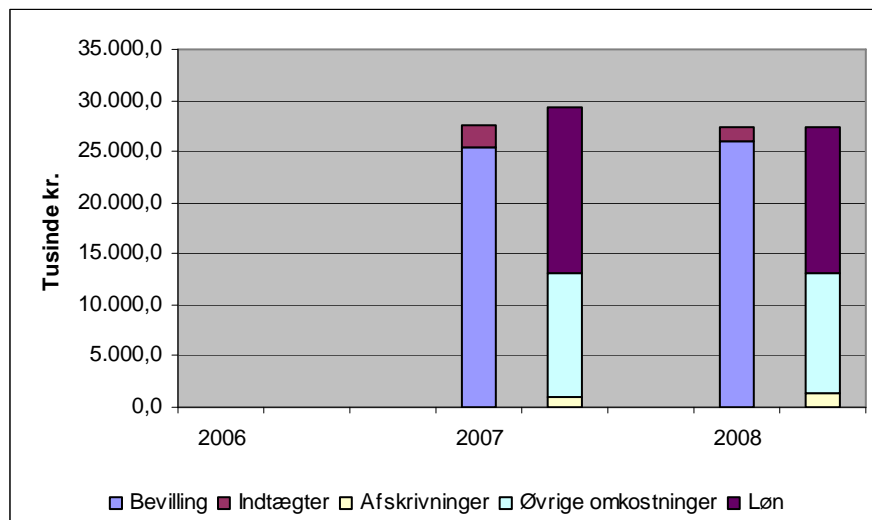
Konservatorskolen har gennem sit medlemskab af ENCoRE været aktivt med i et europæisk projekt vedrørende beskrivelse af generelle læringsmål for konserveringsuddannelserne i Europa. Resultatet er tilgængeligt på DVD og skolen har implementeret disse på alle uddannelsesniveauer med behørig dækning i de danske læringsmål for universitetsområdet. Der er ligeledes blevet udarbejdet eksamensbeskrivelser med udgangspunkt i disse og beskrivelserne for den nye karakterskala.

På forskningsområdet startede skolen i løbet af året sit samarbejde i det ny EU-projekt "ProPaint" og den EU finansierede bog "Improved Damage Assessment of Parchment – Assessment, data collection and sharing of knowledge" over EU-projektet IDAP koordineret af Konservatorskolen blev udgivet. På initiativ af Konservatorskolen er der ligeledes samlet et større konsortium af europæiske og danske partnere, som forbereder en ny ansøgning til et EU-støttet projekt under FP7.

På efteruddannelsesområdet har Konservatorskolen indgået en samarbejdsaftale med Organisationen af Danske Museer (ODM) og Konserveringspersonalets Efteruddannelsespulje (KEP), som bl.a. omfatter en fælles hjemmesideportal "Portalen for Konserveringsfaglig Efteruddannelse", der åbner i foråret 2008.

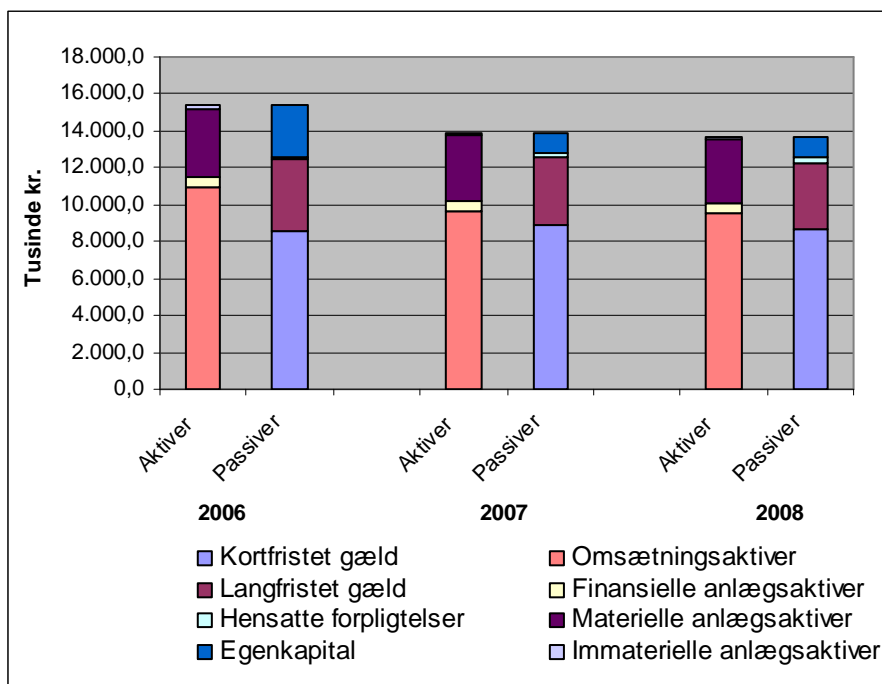
### 1.3. Årets økonomiske resultat

Figur 1: Indtægter og omkostninger



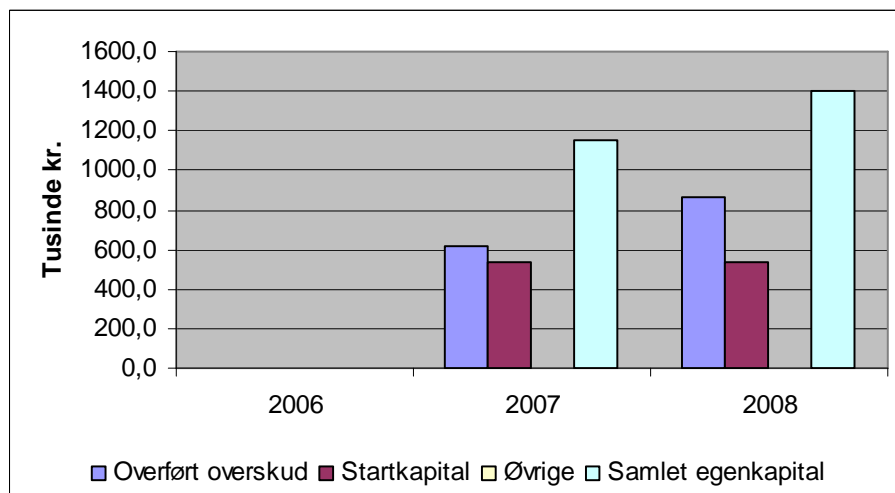
Som det fremgår af figur 1, har Konservatorskolen både i 2006 og 2007 haft flere omkostninger end indtægter, idet skolen i 2007 har et underskud på 1.663.357,55 kr. Underskuddet skyldes merforbrug til lønninger samt ombygning mv. i forbindelse omlægning af fotoundervisningen til digital fotografering. Underskuddet dækkes af opsparing fra tidligere år. Skolen forventer dog, at indtægter og omkostninger vil balancere fra 2008. Skolen finder resultatet tilfredsstillende.

Figur 2: Balancens sammensætning



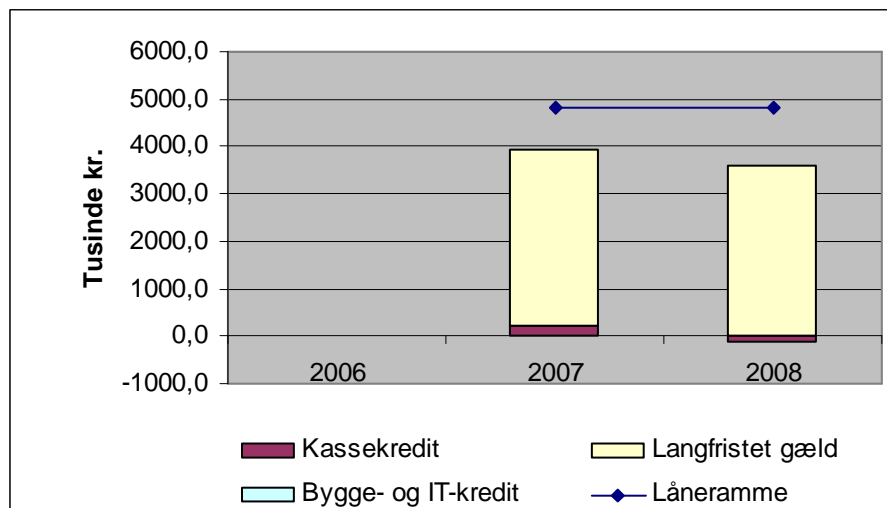
Som det fremgår af figur 2, er egenkapitalen faldet fra 2006 til 2007, hvilket skyldes anvendelsen af overskud til at dække det negative driftsresultat. Der er ikke større udsving i øvrige poster i balancen, og skolen forventer, at anlægsaktiverne vil finde sig på et tilsvarende niveau i 2008.

Figur 3: Egenkapitalens sammensætning



Skolens egenkapital består ultimo 2007 af 534.000 kr. i startkapital samt 611.624,81 kr. i overført overskud. Skolens egenkapital forventes at stige i 2008 som følge af finanslovsforslaget for 2008 med den tvungne opsparing på 1 %. Der henvises i øvrigt til afsnit 3.4 vedr. egenkapitalforklaring.

Figur 4: Låneramme og SKB-gæld



Den samlede udnyttelsesgrad af lånerammen er ultimo 2007 på 82,1 %. Konservatorskolen har i oktober og november 2007 udnyttet lånerammen med henholdsvis 100 % og 119 %. For en nærmere forklaring af overskridelsen se afsnit 3.5.

#### 1.4. Finansielle nøgletal

Der henvises til bilag 3.

#### 1.5. Forventninger til kommende år

I de kommende år er det generelt med de givne rammer en større udfordring at sikre den nødvendige opdatering af vores udstyrspark, som teknisk skal understøtte udviklingen inden for forskningen og undervisningen på konserveringsområdet.

I forhold til skolens strategi er det først og fremmest indførelse af systematisk kvalitetssikring, der vil være den største udfordring i 2008, og som vil være skolens særlige fokusområde i 2008. Vi tror på, at systemet, med de tilstrækkelige ressourcer til at få det operativt, kan medvirke til et fagligt kvalitetsløft på alle skolens aktivitetsområder i de kommende år.

Ligeledes i forlængelse af skolens strategi ser vi i 2008 frem til kommende forhandlinger med Göteborgs Universitet og Universitetet i Oslo om et styrket samarbejde om konserveringsuddannelserne, hvilket ligger i forlængelse af skolens vision og strategi for de kommende år.

Skolen vil ligeledes i 2008 fortsætte med at øge samarbejdet med de danske ABM-institutioner og de øvrige relevante institutioner, både på uddannelses- og forskningsområdet.

Konservatorskolen finder det desuden vigtigt, at vi allerede i 2008 får lagt en strategi for implementering af den kommende forskningsevaluering og kvalitetssikringen på forskningsområdet.

På forskningsområdet ligger der endelig en væsentlig og spændende opgave i at få etableret den konserveringsvidenskabelige ph.d.-skole i en fornuftig administrativ og faglig sammenhæng med

Konservatorskolens øvrige forskningsaktiviteter og inden for rammerne af Kulturarvens Forskerskole samt vores øvrige ph.d.-skole netværk.

I 2008 vil skolen endelig have fokus på arbejdet med en styrket efteruddannelsen på baggrund af en vurdering af brugernes behov og i samspil med de øvrige udbydere af efteruddannelse på konserveringsområdet.

## 2. Målrapportering

### 2.1. Målrapporteringens første del – skematisk oversigt

**Tablet 2: Sammenfatning af økonomi for virksomhedens produkter/ydelse**

1000 kr., løbende priser	Indtægtsført bevilling	Øvrige indtægter	Omkostninger	Andel af årets underskud	Andel opfyldte resultatkrav
Færdiguddannede	-18.455,8	-1.023,1	20.685,6	70 %	6/11
Forskningsresultater	-6.526,6	-1.089,2	8.042,5	27 %	3/3
Efteruddannede	-457,1	-109,5	596,6	2 %	2/2
<b>I alt</b>	<b>-25.439,5</b>	<b>-2.221,8</b>	<b>29.324,7</b>	<b>100 %</b>	<b>11/16</b>

Det er skolens samlede vurdering, at skolens målopfyldelse er tilfredsstillende.

### 2.2. Målrapporteringens anden del – uddybende analyser og vurderinger

Skolen har valgt uddybende at analysere og vurdere de fem mål/resultatkrav, som ud af i alt 16 mål/resultatkrav er delvist eller ikke opfyldt. Alle de nævnte mål/resultatkrav relaterer sig til produktet færdiguddannede, hvor der dog også er opstillet relativt flere mål, jf. tabel 1 og 3.

#### 2.2.1 Kunstakademiets Konservatorskole lever op til de fastsatte aktivitetskrav

##### *Mål og baggrund*

Konservatorskolen er i henhold til resultatkontrakten med Kulturministeriet for perioden 2007-2010 forpligtet til at opretholde et aktivitetsniveau på 70 aktive finansårsstuderende inden for normeret studietid.

##### *Resultat*

Konservatorskolen havde i 2007 64 aktive studerende inden for normeret studietid.

##### *Økonomi*

Der henvises til tabel 1 og 3.

##### *Analyse*

Der optages på nuværende tidspunkt, som tidligere nævnt, hvert tredje år 40 bachelorstuderende på Konservatorskolen. Bacheloruddannelsen er således afstemt med de givne rammer for undervisningen, herunder de fysiske faciliteter og undervisningsformer med bl.a. værksteds- og laboratorieundervisning. Med henblik på at opretholde det samlede aktivitetsniveau på 70 aktive finansårsstuderende (inden for normeret studietid), skal skolen optage i gennemsnit 16 studerende på kandidatstudiet hvert år i de tre år, som bachelorstudiet er normeret til. Problemet i den forbindelse er, at skolen ikke selv har mulighed for at styre optaget på kandidatstudiet. I de år, hvor der er bachelorafgang, vil der naturligt være et større optag på kandidatstudiet, og skolen vil da også i det omfang, der er grundlag herfor, i så vid udstrækning som muligt opfordre bachelorerne til at fortsætte på kandidatstudiet. Skolen har i den forbindelse søgt at sikre en mere glidende overgang og bedre sammenhæng mellem bachelor- og kandidatuddannelsen og arbejder fortsat med at forbedre kandi-

datuddannelsen i overensstemmelse med de studerendes og aftagernes behov, jf. afsnit 1.2. Der er dog tradition for og efterspørgsel på arbejdsmarkedet efter, at bachelorerne i et vist omfang går ud på arbejdsmarkedet efter endt bacheloruddannelse. Hertil kommer, at opstramningen af kandidatuddannelsen med henblik på en forbedret gennemførelsestid gør det vanskeligere for bachelorerne på arbejdsmarkedet at vende tilbage til kandidatstudiet. Det er nemlig ikke længere realistisk at have et deltidsjob ved siden af kandidatstudiet på skolen. I de to år, hvor der ikke er afgang fra bachelorstudiet, skal skolen således rekruttere kandidatstuderende fra arbejdsmarkedet, hvilket er vanskeliggjort med den nye studiestruktur på kandidatstudiet. Skolen vil, som oven for nævnt, arbejde hen imod, at så mange bachelorstuderende som muligt går direkte videre på kandidatstudiet. Dette vil dog på længere sigt medføre, at der være færre ansøgere til kandidatstudiet i de øvrige år, idet der efterhånden vil være færre at tage af. Endelig kan tilføjes det forhold, at arbejdsmarkedet fortsat ser ud til at efterspørge konservatorer på bachelorniveau. Skolen vil på baggrund af ovenstående alvorligt overveje at øge optaget i 2010 på bachelorstudiet med henblik på at opretholde aktivitetsniveauet på 70 finansårsstuderende. I den forbindelse skal samtidig nævnes, at skolen for tiden har i alt 104 aktive studerende, hvoraf de 40 således er kandidatstuderende, der er udover deres normerede studietid. Skolen har iværksat initiativer, der målrettet skal rette op på dette samt generelt forbedre gennemførelsestiden på kandidatstudiet, jf. afsnit 1.2.

#### *Vurdering*

På baggrund af ovenstående finder skolen resultatet ikke helt tilfredsstillende.

### 2.2.2 Højere kvalitet i uddannelsen

#### *Mål og baggrund*

Målet var i 2007 at opnå mindst 100 ansøgere til skolens bacheloruddannelse.

#### *Resultat*

Der var i ved optaget i 2007 i alt 88 ansøgere.

#### *Økonomi*

Skolen anvendte i 2007 ca. 90.000 kr. til markedsføringsaktiviteter.

#### *Analyse*

Det faktum, at vi er et relativt lille og specielt fagområde, og at der kun er optag til bachelorstudiet hvert tredje år, gør sammen med de små årgange potentielle ansøgere og stor konkurrence i øvrigt på det brede uddannelsesmarked, at det er en stor udfordring for skolen at sikre et tilstrækkeligt antal kvalificerede ansøgere til bacheloruddannelsen. Udover en fortsat sikring af skolens høje kvalitetsniveau samt tilpasningen til arbejdsmarkedets behov har skolen i sin markedsføringsstrategi fokuseret på en god og oplysende hjemmeside, iøjefaldende annoncer i dagspresse og øvrige medier, omtale i pressen, udsendelse af pjecer til udvalgte institutioner samt åbent hus mv. Skolen vil fremover gennem sit i øvrigt omfattende samarbejde med arbejdsmarkedet, herunder ABM-institutionerne (arkiver, biblioteker, museer) søge at samarbejde om initiativer på dette område med henblik på en øget synlighed af faget, også der hvor faget udøves.

### *Vurdering*

Samlet set finder skolen resultatet tilfredsstillende.

### 2.2.3 Øget fokus på beskæftigelse

#### *Mål og baggrund*

Resultatkravet var, at skolen i fællesskab med øvrige uddannelsesinstitutioner under Kulturministeriet udarbejder en årlig rapport om beskæftigelsessituationen for de færdiguddannede fra institutionerne. Kravet skal ses i sammenhæng med skolens overordnede mål om øget fokus på beskæftigelse.

#### *Resultat*

Rapporten var først færdig i januar 2008.

#### *Økonomi*

Ingen bemærkninger.

#### *Analyse*

Rapporten blev først færdig i januar 2008 på grund af forsinkelser i samarbejdsprocessen mellem institutionerne og Danmarks Statistik, herunder valideringen af datagrundlaget.

### *Vurdering*

Skolen finder på baggrund af ovenstående resultatet tilfredsstillende.

### 2.2.4 Øget fokus på beskæftigelse

#### *Mål og baggrund*

Resultatkravet var, at der er gennemført markedsføringstiltag, der er målrettet en forbedring af beskæftigelsessituationen. Kravet skal ses i sammenhæng med skolens overordnede mål om øget fokus på beskæftigelse.

#### *Resultat*

Skolen har ikke i 2007 gennemført eksplicite markedsføringstiltag, der er målrettet en forbedring af beskæftigelsessituationen.

#### *Økonomi*

Ingen bemærkninger.

#### *Analyse*

Konservatorskolen har overordnet set ikke prioriteret at iværksætte eksplicite markedsføringstiltag, der er målrettet en forbedring af beskæftigelsessituationen. Skolens dimittender har den laveste ledighedsprocent blandt Kulturministeriets uddannelser. I 2006 var den gennemsnitlige ledigheds-

procent for bachelorer og kandidater på 6,3 %. Arbejdsmarkedet for skolens dimittender er endvidere afgrænset, velkendt og velorganiseret, og skolen har et udbredt og tæt samarbejde med arbejdsmarkedet på en lang række felter, herunder samarbejdsaftaler om bl.a. praktik, værkstedsbesøg og projektopgaver. Skolen er fortsat meget opmærksom på arbejdsmarkedets udvikling og dettes behov i forlængelse heraf. Skolen gennemfører igen i 2008 både en aftagerundersøgelse og en dimittendundersøgelse med henblik på fortsat bedring af beskæftigelsessituationen. Skolen vil endelig i regi af erhvervs- og karrierevejledningen udbygge samarbejdet med arbejdsmarkedet med henblik på bedre og nye beskæftigelsesmuligheder.

#### *Vurdering*

Skolen finder på baggrund af ovenstående resultatet tilfredsstillende.

#### 2.2.4 Styrket internationalisering

##### *Mål og baggrund*

Resultatkravet var i 2007, at mindst 10 % af en årgang aktive studerende på kandidatuddannelsen er i meritgivende ophold i udlandet. Kravet hænger sammen med det overordnede mål, at uddannelsen skal have et globalt perspektiv, og skolens strategi om styrket samarbejde med konserveringsuddannelser og institutioner internationalt.

##### *Resultat*

I alt 1 kandidatstuderende var på meritgivende ophold i udlandet i 2007, hvilket svarer til 7,69 % af en aktiv årgang kandidatstuderende.

##### *Økonomi*

Ingen bemærkninger.

##### *Analyse*

I perioden 2007-2013 er der i Erasmus-regi udover kurser i udlandet åbnet op for mulighed for praktik for studerende i udlandet, hvilket der ikke har været tidligere. Sammen med skolens nye studiestruktur for kandidatuddannelsen, hvor der er indlagt meritgivende praktik i specialedelen, som er gennemført med virkning fra 1. september 2007, vurderer skolen, at antallet af kandidatstuderende i resultatkontraktperioden, der vil søge praktikophold i udlandet, vil være på et generelt højere niveau end i 2007. I alt fire kandidatstuderende, det vil sige 30 % af en årgang aktive kandidatstuderende, skal allerede på nuværende tidspunkt i 2008 i meritgivende praktik udlandet, heraf er de tre af opholdene i Erasmus-regi. Dette bekræfter en positiv tendens, der ikke helt nåede at slå igennem i 2007.

#### *Vurdering*

På baggrund af ovenstående finder skolen resultatet ikke helt tilfredsstillende.

## 2.3. Redegørelse for reservation

**Tabel 3: Reservation, hovedkonto 21.41.10.**

1000 kr., løbende priser	Reserveret år	Reservati- on primo	Forbrug i året	Reservati- on ultimo	Forventet afslutning
<b>Færdiguddannede</b>		<b>1765,0</b>	<b>480,5</b>	<b>1284,5</b>	
Opkvalificering af lærerkræfter	2006	1765,0	480,5	1284,5	2010
<b>Forskningsresultater</b>		<b>589,0</b>	<b>159,0</b>	<b>430,0</b>	
Styrkelse af forskningen	2006	589,0	159,0	430,0	2010

Konservatorskolens reserverede bevilling vedrører resultatkontraktperioden 2001 – 2006, og skal samlet set som følge heraf anvendes til opkvalificering af lærerkræfterne og styrkelse af forskningen. Der er tale om en skønsmæssig fordeling af den samlede reserverede bevilling mellem de to produkter, færdiguddannede og forskningsresultater, på baggrund af den faktiske forholdsmæssige fordeling af skolens omkostninger til de to produkter.

Der henvises i øvrigt til bemærkninger vedrørende egenkapitalforklaring, afsnit 3.4.

### 3. Regnskab

#### 3.1. Anvendt regnskabspraksis

Regnskabspraksis tager udgangspunkt i de regnskabsregler og principper, som fremgår i Regnskabsbekendtgørelsen og de nærmere retningslinjer i Finansministeriets Økonomisk Administrative Vejledning. Årsrapporten er for 2007 opstillet efter Økonomistyrelsens vejledning. Tallene i årsrapporten er baseret på det lokale økonomisystem Navision og SKS.

#### 3.2. Resultatopgørelse

Der tages forbehold for budgettal for 2008, idet de bygger på finanslovsforslaget for 2008, der endnu ikke er vedtaget.

**Tabel 4: Resultatopgørelse**

1000 kr., løbende priser note:	Regnskab 2006	Regnskab 2007	Budget 2008
<b>Ordinære driftsindtægter</b>			
<i>Indtægtsført bevilling</i>			
Bevilling	0,0	-24.800,0	-25.400,0
Anvendt af tidligere års reserverede bevillinger	0,0	-639,5	-600,0
Reserveret af indeværende års bevillinger	0,0	0,0	0,0
<b>Indtægtsført bevilling i alt</b>	<b>0,0</b>	<b>-25.439,5</b>	<b>-26.000,0</b>
Salg af varer og tjenesteydelser	0,0	-538,8	-600,0
Tilskud til egen drift	0,0	-1.638,3	-800,0
Gebyrer	0,0	0,0	0,0
<b>Ordinære driftsindtægter i alt</b>	<b>0,0</b>	<b>-27.616,6</b>	<b>-27.400,0</b>
<b>Ordinære driftsomkostninger</b>			
Ændring i lagre	0,0	0,0	0,0
<i>Forbrugsomkostninger</i>			
Husleje	0,0	3.824,0	4.000,0
<b>Forbrugsomkostninger i alt</b>	<b>0,0</b>	<b>3.824,0</b>	<b>4.000,0</b>
<b>1 Personaleomkostninger</b>			
Lønninger	0,0	14.681,3	12.700,0
Andre personaleomkostninger	0,0	0,0	0,0
Pension	0,0	1.977,2	1.900,0
Lønrefusion	0,0	-449,8	-300,0
<b>Personaleomkostninger i alt</b>	<b>0,0</b>	<b>16.208,7</b>	<b>14.300,0</b>
Af- og nedskrivninger	0,0	1.002,9	1.300,0
Andre ordinære driftsomkostninger	0,0	8.089,0	7.300,0
<b>Ordinære driftsomkostninger i alt</b>	<b>0,0</b>	<b>29.124,6</b>	<b>26.900,0</b>
<b>Resultat af ordinær drift</b>	<b>0,0</b>	<b>1.508,0</b>	<b>-500,0</b>
<b>Andre driftsposter</b>			
Andre driftsindtægter	0,0	-3,3	0,0
Andre driftsomkostninger	0,0	22,4	0,0
<b>Resultat før finansielle poster</b>	<b>0,0</b>	<b>1.527,1</b>	<b>-500,0</b>
<b>Finansielle poster</b>			
Finansielle indtægter	0,0	-34,8	0,0
Finansielle omkostninger	0,0	177,7	200,0

<b>Resultat før ekstraordinære poster</b>		<b>0,0</b>	<b>1.670,0</b>	<b>-300,0</b>
<b>Ekstraordinære poster</b>				
<b>8</b>	Ekstraordinære indtægter	0,0	-6,6	0,0
	Ekstraordinære omkostninger	0,0	0,0	0,0
<b>Årets resultat</b>		<b>0,0</b>	<b>1.663,4</b>	<b>-300,0</b>

**Tabel 5: Resultatdisponering**

1000 kr., løbende priser	Regnskab 2006	Regnskab 2007	Budget 2008
note:			
Disponeret til bortfald	0,0	0,0	0,0
Disponeret til reserveret egenkapital	0,0	0,0	0,0
Disponeret udbytte til statskassen	0,0	0,0	0,0
Disponeret til overført overskud	0,0	-1.660,5	0,0

Der henvises til bemærkninger vedrørende egenkapitalforklaring, afsnit 3.4.

### 3.3. Balancen

**Tabel 6: Balancen, 1000 kr.**

<b>Aktiver</b>	Primo 2007	Ultimo 2007	<b>Passiver</b>	Primo 2007	Ultimo 2007
note:			note:		
<b>Anlægsaktiver:</b>			<b>Egenkapital</b>		
<b>2</b> <i>Immaterielle anlægsaktiver</i>			Startkapital	534,0	534,0
Færdiggjorte udviklingsprojekter	247,6	156,6	Opskrivninger	0,0	0,0
Erhvervede koncessioner, patenter m.v.	0,0	0,0	Reserveret egenkapital	0,0	0,0
Udviklingsprojekter under opførelse	0,0	0,0	Bortfald af årets resultat	0,0	0,0
<b>Immaterielle anlægsaktiver i alt</b>	<b>247,6</b>	<b>156,6</b>	Udbytte til staten	0,0	0,0
<b>3</b> <i>Materielle anlægsaktiver</i>			Overført overskud	2.276,3	614,5
Grunde, arealer og bygninger	1.274,0	1.204,6	<b>Egenkapital i alt</b>	<b>2.810,3</b>	<b>1.148,5</b>
Infrastruktur	0,0	0,0	<b>7</b> <i>Hensatte forpligtelser</i>	<b>132,7</b>	<b>192,9</b>
Transportmateriel	0,0	0,0	<i>Langfristede gældsposter</i>		
Produktionsanlæg og maskiner	2.220,9	2.198,0	FF4 Langfristet gæld	3.921,5	3.725,5
Inventar og IT-udstyr	189,9	158,5	FF6 Bygge og IT-kredit	0,0	0,0
Igangværende arbejder for egen regning	0,0	0,0	Donationer	10,9	0,0
<b>Materielle anlægsaktiver i alt</b>	<b>3.684,8</b>	<b>3.561,1</b>	Prioritetsgæld	0,0	0,0
Statsforskrivning	534,0	534,0	Anden langfristet gæld	0,0	0,0
Øvrige finansielle anlægsaktiver	0,0	0,0	<b>Langfristet gæld i alt</b>	<b>3.932,4</b>	<b>3.725,5</b>
<b>Finansielle anlægsaktiver i alt</b>	<b>534,0</b>	<b>534,0</b>	<i>Kortfristede gældsposter</i>		
<b>Anlægsaktiver i alt</b>	<b>4.466,4</b>	<b>4.251,7</b>	Leverandører af varer og tjenesteydelser	2.812,8	1.481,8
<b>Omsætningsaktiver:</b>					
Varebeholdning	0,0	0,0			
Tilgodehavender	3.014,2	4.260,5			

Værdipapirer			Anden kortfristet gæld	253,6	406,4
	0,0	0,0	Skyldige feriepenge	1.689,8	1.934,8
Likvide beholdninger			Reserveret bevilling	2.354,0	1.714,5
FF5 Uforrentet konto	5.383,0	-1,2	Igangværende arbejder for fremmed regning	1.424,8	3.314,0
FF7 Finansieringskonto			Periodeafgrænsningsposter	2,5	2,0
	2.275,0	-216,2	<b>Kortfristet gæld i alt</b>	8.537,5	8.853,5
Andre likvider			<b>Gæld i alt</b>	12.469,9	12.579,0
	274,3	5.625,6			
<b>Likvide beholdninger i alt</b>	7.932,3	5.408,2	<b>Passiver i alt</b>	<b>15.412,9</b>	<b>13.920,4</b>
<b>Omsætningsaktiver i alt</b>	10.946,5	9.668,7			
<b>Aktiver i alt</b>	<b>15.412,9</b>	<b>13.920,4</b>			

Den korrekte saldo på FF5 Uforrentet konto er 5.383,0. Ved en fejl i forbindelse med overgangen fra Jyske Bank til Danske Bank er saldoen posteret på en SKB transaktionskonto under andre likvider. Fejlen er rettet i første kvartal 2008.

FF7 Finansieringskontoen er i minus saldo, hvilket skyldes, at der først overflyttedes likviditet fra FF5 Uforrentet konto efter afstemning heraf inden udgangen af første kvartal 2008.

Endelig kan det nævnes, at overført overskud er faldet fra 2006 til 2007 som følge af det negative regnskabsresultat i 2007.

### 3.4. Egenkapitalforklaring

**Tabel 7: Egenkapitalforklaring**

1000 kr., løbende priser	
<b>Egenkapital primo R-året</b>	<b>2810,3</b>
Startkapital primo	534
+Ændring i startkapital	0
<b>Startkapital ultimo</b>	<b>534</b>
Opskrivninger primo	0
+Ændringer i opskrivninger	0
<b>Opskrivninger ultimo</b>	<b>0</b>
Reserveret egenkapital primo	0
+Ændring i reserveret egenkapital	0
<b>Reserveret egenkapital ultimo</b>	<b>0</b>
Overført overskud primo	2276,3
+Primoregulering/flytning mellem bogføringskredse	2,9
+Regulering af det overførte overskud	0
+Overført fra årets resultat	-1663,4
- Bortfald af årets resultat	0
- Udbytte til staten	0
<b>Overført overskud ultimo</b>	<b>615,8</b>
<b>Egenkapital ultimo R-året</b>	<b>1149,8</b>

Skolens egenkapital udgør 1,1, mio. kr. primo 2008, hvoraf 0,6 mio. kr. er overført overskud fra tidligere år.

Der er en mindre difference mellem SKS og Statens Budgetsystem, som betyder, at beløbene for overført overskud primo 2007 og egenkapitalen ultimo 2007 ikke er ens i de to systemer. Denne difference fremgår af tabellen ovenfor vedrørende egenkapitalforklaring som en primoregulering på 2.857,06 kr. Differencen skyldes problemer med udsaldering af FF1-konti i 2007, og vil blive søgt løst i samarbejde med Økonomistyrelsen i 2008.

### 3.5. Opfølgning på likviditetsordningen hen over året

Konservatorskolen har i oktober og november 2007 haft en udnyttelse af lånerammen på henholdsvis 100 % og 119 %. Overskridelsen skyldes, at finansieringskontoen har dækket årets udgifter til eksternt finansierede projekter, herunder EU-projekter. Tilskud, der er modtaget hertil i tidligere år, er likviditetsmæssigt placeret på FF5 Uforrentet konto, og overføres først ved den årlige afstemning FF5 Uforrentet konto i 1. kvartal 2008. Skolen vil i 2008 søge om Kulturministeriets tilladelse til løbende overførsel af likviditet fra FF5 til FF7 med henblik på dækning af udgifter til eksternt finansierede projekter.

### 3.6. Opfølgning på lønsumsloft

**Tabel 8: Inddækning af merforbrug**

1000 kr., løbende priser	Akk. opsparring ultimo 2006	2007
Lønsumsloft		14200,0
Lønforbrug		14681,4
Difference	3147,4	-481,4

### 3.7. Bevillingsregnskabet

**Tabel 9: Bevillingsregnskab (§ 21.41.10.)**

1000 kr., løbende priser	Regnskab 2006	Budget 2007	Regnskab 2007	Difference	Budget 2008
Nettoudgiftsbevilling	0,0	-24800,0	-24800,0	0,0	-25400,0
Nettoforbrug af reservation	0,0	-500,0	-639,5	139,5	-600,0
Indtægter	0,0	-1300,0	-2221,8	921,8	-1400,0
<b>Indtægter i alt</b>	<b>0,0</b>	<b>-26600,0</b>	<b>-27661,3</b>	<b>1061,3</b>	<b>-27400,0</b>
Udgifter	0,0	27100,0	29324,7	-2224,7	27100,0
<b>Årets resultat</b>	<b>0,0</b>	<b>500,0</b>	<b>1663,4</b>	<b>-1163,4</b>	<b>-300,0</b>

Konservatorskolen har i 2007 haft større indtægter end forventet, idet skolen bl.a. har modtaget tilskud til et yderligere projekt fra EU, således at skolens nu har to EU-støttede projekter. Skolens merforbrug i 2007 skyldes bl.a., at skolen har valgt at prioritere en investering i en nødvendig udvikling af skolens fotoundervisning til digital fotografering som billeddokumentation. Dette har betydet dels ombygning af lokaler og dels indkøb af udstyr. Skolen har endvidere i 2007 anvendt midler til indvendig vedligehold i øvrigt, hvilket har været en del af en flerårig vedligeholdelsesplan, som

skolen har anvendt opsparede midler til. Merforbruget skyldes endelig et forventet merforbrug til løn. Skolen forventer dog, at lønforbruget efter flere års personaletilpasning med naturlig afgang vil kunne holdes inden for skolens lønsumsloft fra 2008. Dog forventer skolen endvidere at anvende reserveret bevilling til lønudgifter som led i opkvalificering af lærerkræfter og styrkelse af forskningen.

#### 4. Påtegning af det samlede regnskab

##### Årsrapporten omfatter:

Årsrapporten omfatter de hovedkonti på finansloven, som Kunstakademiets Konservatorskole, CVR nr. 53 13 57 57, er ansvarlig for: § 21.41.10. Kunstakademiets Konservatorskole, herunder de regnskabsmæssige forklaringer, som skal tilgå Rigsrevisionen i forbindelse med bevillingskontrollen for 2007.

##### Påtegning:

Det tilkendegives hermed:

1. at årsrapporten er rigtig, dvs. at årsrapporten ikke indeholder væsentlige fejlinformationer eller udeladelser, herunder at målopstillingen og målrapporteringen i årsrapporten er fyldestgørende,
2. at de dispositioner, som er omfattet af regnskabsaflæggelsen, er i overensstemmelse med meddelte bevillinger, love og andre forskrifter samt med indgåede aftaler og sædvanlig praksis, og
3. at der er etableret forretningsgange, der sikrer en økonomisk hensigtsmæssig forvaltning af de midler og ved driften af den institution, der er omfattet af årsrapporten.

København den 8. april 2008

René Larsen  
Rektor

København den 13. april 2008

Karoline Prien Kjeldsen  
Departementschef

## 5. Bilag til årsrapporten

### Note 1: Personaleomkostninger

årsværk/antal	Regnskab 2004	Regnskab 2005	Regnskab 2006	Regnskab 2007	Budget 2008
Antal årsværk	35,0	36,0	36,0	36,0	35,0
Tilgang af medarbejdere	1,0	2,0	2,0	1,0	1,0
Afgang af medarbejdere	1,0	3,0	3,0	1,0	1,0

### Note 2: Immaterielle anlægsaktiver

1000 kr.	Færdiggjorte udviklingsprojekter	Erhvervede koncessioner, patenter, licenser mv.	I alt
Primobeholdning	714,9	0,0	714,9
Opskrivning	0,0	0,0	0,0
Kostpris pr. 1.1.2007 (før afskr.)	714,9	0,0	714,9
Tilgang	57,0	0,0	57,0
Afgang	0,0	0,0	0,0
Kostpris pr. 31.12.2007 (før afskr.)	771,9	0,0	771,9
Akk. afskrivninger	615,3	0,0	615,3
Akk. nedskrivninger	0,0	0,0	0,0
Akk. af- og nedskrivninger 31.12.2007	615,3	0,0	615,3
Regnskabsmæssig værdi pr. 31.12.2007	156,6	0,0	156,6
Årets afskrivninger	147,9	0,0	147,9
Årets nedskrivninger	0,0	0,0	0,0
Årets af- og nedskrivninger	147,9	0,0	147,9
Afskrivningsperiode/år	5 år		

	Udviklingsprojekter under opførelse
Primosaldo pr. 1.1 2007	0,0
Tilgang	0,0
Nedskrivninger	0,0
Afgang	0,0
Kostpris pr. 31.12.2007	0,0

**Note 3: Materielle anlægsaktiver**

1000 kr.	Grunde, arealer og bygninger	Infrastruktur	Produktionsanlæg og maskiner	Transportmateriel	Inventar og IT-udstyr	I alt
						12721,2
Primobeholdning	3326,7	0,0	8502,2	0,0	892,3	12721,2
Opskrivning	0,0	0,0	0,0	0,0	0,0	0,0
Kostpris pr. 1.1.2007 (før afskr.)	3326,7	0,0	8502,2	0,0	892,3	12721,2
Tilgang	112,6	0,0	584,9	0,0	50,6	748,1
Afgang	0,0	0,0	21,0	0,0	0,0	21,0
Kostpris pr. 31.12.2007 (før afskr.)	3439,3	0,0	9066,1	0,0	942,9	13448,3
Akk. afskrivninger	2234,7	0,0	6868,1	0,0	784,4	9887,2
Akk. nedskrivninger	0,0	0,0	0,0	0,0	0,0	0,0
Akk. af- og nedskrivninger 31.12.2007	2234,7	0,0	6868,1	0,0	784,4	9887,2
Regnskabsmæssig værdi pr. 31.12.2007	1204,6	0,0	2198,0	0,0	158,5	3561,1
Årets afskrivninger	182,0	0,0	586,8	0,0	81,9	850,7
Årets nedskrivninger	0,0	0,0	0,0	0,0	0,0	0,0
Årets af- og nedskrivninger	182,0	0,0	586,8	0,0	81,9	850,7
Afskrivningsperiode/år	10 år		10 år		5 år / 3 år	

	I gangværende arbejder for egen regning
Primosaldo pr. 1.1. 2007	0,0
Tilgang	0,0
Nedskrivninger	0,0
Overført til færdige materielle anlægsaktiver	0,0
Kostpris pr. 31.12.2007	0,0

**Bilag 1: Årets resultatopfyldelse**

Indsatsområde/ hovedformål	Resultatkrav i 2007	Målopfyldelse	
		Resultat	%
Færdiguddannede			
Mål	1	Resultat	%
Kunstakademiets Konservatorskole lever op til de fastsatte aktivitetskrav	Der er 70 aktive finansårsstuderende inden for normeret studietid ved Kunstakademiets Konservatorskole	Der var 64 aktive finansårsstuderende inden for normeret studietid ved skolen i 2007	91,42 %
Mål	2	Resultat	%
Højere kvalitet i uddannelsen	Der er indført en internationalt anerkendt kvalitetssikring, som sikrer den løbende kvalitetskontrol af uddannelsen	Skolen har i 2007 besluttet at anvende excellencemodellen til systematisk kvalitetsudvikling af skolens virksomhed, herunder uddannelserne	100 %

Mål	Resultat	%
Højere kvalitet i uddannelsen	Der er minimum 100 ansøgere til bacheloruddannelsen	88 %
Mål	6	Resultat
		%
Øget fokus på beskæftigelse	Mindst 40 % af en årgang aktive studerende på kandidatuddannelsen er meritgivende praktik	100 %
Øget fokus på beskæftigelse	Mindst 2 aktive partnerskaber med bl.a. erhvervslivet/aftagermarkedet med fokus på undervisning, praktik- eller mentorordninger	100 %
Øget fokus på beskæftigelse	Kunstakademiets Konservatorskole udarbejder i fællesskab med øvrige uddannelsesinstitutioner under Kulturministeriet en årlig rapport om beskæftigelsessituationen for de færdiguddannede fra institutionerne	75 %
Øget fokus på beskæftigelse	Oplysning om uddannelsens jobmuligheder er tilgængelig på skolens hjemmeside	100 %
Øget fokus på beskæftigelse	Karrierevejledning er etableret	100 %
Øget fokus på beskæftigelse	Der er gennemført markedsførings tiltag, der er målrettet en forbedring af beskæftigelsessituationen	0
Mål	2	Resultat
		%
Styrket internationalisering	Der er mindst tre kvalificerede samarbejdsaftaler med relevante/førende uddannelser i udlandet om udveksling af studerende, undervisere og forskere, projekter eller andre fagspecifikke samarbejder	100 %

Der var i alt 88 ansøgere til bacheloruddannelsen i forbindelse med optaget 2007

I 2007 var i alt 13 kandidatstuderende i meritgivende praktik. En gennemsnitlig årgang kandidatstuderende er på 13 studerende (baseret på en gennemsnitsberegning af årene 2004-2006). Dette betyder, at 100 % af en årgang kandidatstuderende har været i praktik i 2007

Skolen har i 2007 2 formelle samarbejdsaftaler med henholdsvis Nationalmuseet og Statens Museum for Kunst, hvori indgår vejledning og værkstedsbesøg mv. for skolens studerende

Der er udarbejdet en årlig rapport om beskæftigelsessituationen i fællesskab med øvrige uddannelsesinstitutioner under Kulturministeriet. Rapporten var dog ikke færdig til tiden og blev først leveret til Kulturministeriet i starten af januar 2008 på grund af forsinkelser i processen

Oplysning om skolens jobmuligheder er tilgængelig på skolens hjemmeside

Karrierevejledning er etableret

Der er ikke gennemført eksplicitte markedsførings tiltag, der målrettet en forbedring af beskæftigelsessituationen

Skolen har i 2007 5 samarbejdsaftaler med relevante/førende uddannelser i udlandet i form af konkrete bilaterale Erasmus-aftaler

		I 2007 var i alt 1 kandidatstuderende i meritgivende ophold udlandet. En gennemsnitlig årgang kandidatstuderende på 13 studerende (baseret på en gennemsnitsberegning af årene 2004-2006). Dette betyder, at 7,69 % af en årgang kandidatstuderende var i meritgivende ophold i udlandet	76,90 %
Styrket internationalisering	Mindst 10 % af en årgang aktive studerende på kandidatuddannelsen er i meritgivende ophold i udlandet		
<b>Forskningsresultater</b>			
Mål	3	Resultat	%
Kunstakademiets Konservatorskole udfører forskning på højt niveau	Skolens egenfinansiering af skolens forskning suppleres med en ekstern finansiering på min. 10 % p.a.	Skolens anvendte i 2007 4,9 mio. kr. af egen bevilling til produktet forskning. Den eksterne finansiering af skolens forskning udgjorde i 2007 0,6 mio. kr. Dette betyder, at skolens egenfinansiering af skolens forskning i 2007 udgjorde 12,24 %	100 %
Kunstakademiets Konservatorskole udfører forskning på højt niveau	Der er 50 aktive partnerskaber inden for forskning, dvs. eksternt samarbejde om forskningsprojekter, deltagelse i forskningsnetværk og andet samarbejde inden for forskning	Skolen har registreret 62 aktive partnerskaber inden for forskning, herunder 40 samarbejder om forskningsprojekter, 12 deltagelse i forskningsnetværk samt 10 andre samarbejder inden for forskning	100 %
Kunstakademiets Konservatorskole udfører forskning på højt niveau	Skolen har mindst 4 indskrevne ph.d.-studerende	Der var indskrevet 4 ph.d.-studerende på skolen i 2007	100 %
<b>Efteruddannede</b>			
Mål	2	Resultat	%
Styrket efteruddannelse	Der er etableret 5 udbud af efteruddannelse	Der var etableret 5 udbud af efteruddannelse i 2007	100 %
Styrket efteruddannelse	Der er udarbejdet en strategi for udvikling af skolens efteruddannelse i resultatkontraktperioden. Strategien er koordineret med de øvrige nationale udbydere af efteruddannelse på konserverings- og restaureringsområdet	Der er udarbejdet en strategi, som er koordineret med Organisationen af Danske Museer (ODM) og Konserveringspersonalets Efteruddannelsespulje (KEP)	100 %

**Bilag 2a: Tilskudsfinansieret forskningsvirksomhed (u.k. 95)**

Løbende priser, 1000 kr.	Modtagne tilskud	Udgift
Ribe Excavation - bind 6	221,8	221,8
Ekspedition Galathea - indsamling og konservering af giftige havslanger	124,9	124,9

Konservering og restaurering på Museet for Nordiske Oldsager	26,6	26,6
O.P.E.R.A.	38,7	38,7
ProPaint	194,3	194,3
Enzymmacerering	2,2	2,2
<b>I alt</b>	<b>608,5</b>	<b>608,5</b>

**Bilag 2b: Andre tilskudsfinansierede aktiviteter (u.k. 97)**

Løbende priser, 1000 kr.	Modtagne tilskud	Udgift
Kompetencefonden	13,1	13,1
Sokrates/Erasmus (Cirius)	36,2	36,2
EPISCON	980,5	980,5
<b>I alt</b>	<b>1.029,8</b>	<b>1.029,8</b>

**Bilag 3: Oversigt over nøgletal 1000 kr.**

	2005	2006	2007
1 Negativ udsvingsrate	-	-	115,3 %
2 Akkumuleret overskudsgrad	-	-	2,3 %
3 Udnyttelsesgrad af låneramme	0,0 %	0,0 %	77,6 %
4 Overskudsgrad	-	-	6,0 %
5 Bevillingsandel	-	-	92,1 %
6a Ekstraordinære poster, udgifter	-	-	0,0 %
6b Ekstraordinære poster, indtægter	-	-	0,0 %
7 Tab på debitorer	-	-	0,0 %
8 Kapitalandel	-	-	4,3 %
9 Nedskrivningsratio	-	-	0,0 %
10 Opretholdelsesgrad	-	-	80,6 %
11 Gennemsnitlig årsværkspris (tkr.)	-	-	450
12 Soliditetsgrad	-	-	8,3 %
13 Reservationsflow	-	-	0,0 %
14 Reservationsandel	-	-	0,0 %
15 Akk. reservationsandel	-	-	6,3 %

<b>Bilag 4: Aktivitetsoplysninger</b>				
<b>Antal ansøgere, optagne og færdiguddannede</b>				
	2004	2005	2006	2007
<b>Bachelorer</b>				
Antal ansøgere	106	0	0	88
Antal optagne pr. 1. oktober	40	0	0	40
Optagne i % af ansøgere	38 %	-	-	45 %
Færdiguddannede bachelorer	37	0	0	35
<b>Kandidater</b>				
Antal ansøgere	16	11	12	19
Antal optagne pr. 1. oktober	16	11	12	19
Optagne i % af ansøgere	100 %	100 %	100 %	100 %
Færdiguddannede kandidater	5	6	10	11
<b>Aktive Finansårsstuderende inden for normeret studietid</b>				
Finansårsstuderende	2004	2005	2006	2007

Antal aktive finansårsstuderende indenfor normeret studietid	66	75	61	64
-heraf konverteret til efter- og videreuddannelse	0	0	0	0
-heraf udenlandske studerende fra ikke-EU lande	0	0	0	0
Aktive F-årsstud. forudsat i forbindelse med resultatkontrakten	70	70	70	70
Afvigelse	-4	5	-9	-6
<b>Efteruddannelsesaktiviteter</b>				
	2004	2005	2006	2007
<i>Kurser</i>				
Antal udbudte kurser	10	9	4	5
Antal gennemførte kurser	7	6	3	4
Antal gennemførte kurser i pct. af udbudte	70 %	67 %	75 %	80 %
<i>Deltagere</i>				
Deltagerbetaling (IV, kroner, årets priser)	100	117	21	111
Antal kursister	56	66	20	42
Antal gennemførte kursustimer (totaltimer)	1400	1631	259	1316
Antal årskursister	1,17	1,36	0,22	1,10
<b>Supplerende uddannelsesoplysninger</b>				
	2004	2005	2006	2007
Midler anvendt til efteruddannelse af lærere (1000 kr., 2007-priser)	45,3	110,7	200,6	67,5

**Bilag 5: Klare mål for brugerrettede opgaver  
Kunstakademiets Konservatorskole**

Dimension	Produkt	Klare mål	Vurderingsskala. Kriterier for tilfredsstillende (T), på vej (P) og utilfredsstillende (U)	Målemetode	Bedømmelse	
T G	Færdiguddannede	Aktuelle oplysninger om uddannelsens jobmuligheder er tilgængelig på Konservatorskolens hjemmeside	T	Aktuelle oplysninger om jobmuligheder for både bachelor- og kandidatuddannelserne	Konstatering	Tilfredsstillende
			P	Aktuelle oplysninger om jobmuligheder for en af uddannelserne		
			U	Ingen aktuelle oplysninger om jobmuligheder.		
F K	Færdiguddannede	Alle ansøgere har modtaget kvitteringsbrev for modtagelse af ansøgningen senest 1 uge efter, at Konservatorskolen har modtaget ansøgningen. Ansøgere skal i kvitteringsbrevet have oplyst, hvornår de kan forvente svar på deres ansøgning	T	100 %	Sammenligning af dato for modtagelse af ansøgning og dato for afsendelse af kvitteringsbrev	Utilfredsstillende
			P	50 % -99 %		
			U	< 49 %		

T G	Forsknings- resultater	Samtlige offentlige arrangementer annonceres på skolens hjemmeside min. 14 dage før afholdelsen	T	100 %	Kontrol af log - hvornår er arrangementet lagt på hjemmesiden i forhold til dato for afholdelse	Tilfredsstillende
			P	50-99 %		
			U	< 49 %		
F K	Efteruddannede	Alle tilmeldte til et efteruddannelseskursus har modtaget kvitteringsbrev for tilmeldingen senest 1 uge efter, at Konservatorskolen har modtaget tilmeldingen	T	100 %	Sammenligning af dato for modtagelse af tilmelding og dato for afsendelse af kvitteringsbrev	Utilfredsstillende
			P	50-99 %		
			U	< 49 %		

FK = faglig kvalitet

OK = oplevet kvalitet

TG = tilgængelighed

A = andet

### Bilag 6: Metode til omkostningsfordeling

Skolen anvender formålskontering svarende til skolens produkter samt GLA, hjælpefunktioner og bygningsmæssige drift, både hvad angår lønninger og øvrig drift. Med hensyn til lønninger skønner skolen den enkelte medarbejders anvendelse af tid på de enkelte formål/produkter. GLA, hjælpefunktioner og bygningsmæssig drift fordeles på produkterne i samme forhold, som de direkte omkostninger fordeler sig på de tre produkter imellem.

### 6. Supplerende noter

#### Note 7: Hensatte forpligtelser

1000 kr.	
Fratrædelsesgodtgørelse og åremål	192,9
<b>I alt</b>	<b>192,9</b>

#### Note 8: Ekstraordinære indtægter

1000 kr.	
Indbetaling tidligere afskrevet debitor	6,6
<b>I alt</b>	<b>6,6</b>