

**Å r s r a p p o r t 2 0 0 7**  
**f o r**  
**D a n m a r k s K u n s t b i b l i o t e k**

<b>Oversigt over tabeller, noter og bilag</b>	<b>3</b>
<b>1. Beretning</b>	<b>4</b>
1.1. Præsentation af virksomheden	4
1.2. Årets faglige resultater	5
1.3. Årets økonomiske resultat	7
1.4. Forventninger til kommende år	9
<b>2. Målrapportering</b>	<b>11</b>
2.1. Målrapporteringens første del – skematisk oversigt	11
2.2. Målrapporteringens anden del – uddybende analyser og vurderinger	11
<b>3. Regnskab</b>	<b>13</b>
3.1. Anvendt Regnskabspraksis	13
3.2. Resultatopgørelse	13
3.3. Balancen	14
3.4. Egenkapitalforklaring	15
3.5. Opfølgning på likviditetsordningen hen over året	16
3.6. Opfølgning på lønsumsloft	16
3.7. Bevillingsregnskabet	17
<b>4. Påtegning af det samlede regnskab</b>	<b>18</b>
<b>5. Bilag til årsrapporten</b>	<b>19</b>

## Oversigt over tabeller, noter og bilag

### **Beretning og Målrapportering**

Tabel 1: Omkostninger og resultatkrav

Figur 1: Indtægter og omkostninger

Figur 2: Balancens sammensætning

Figur 3: Egenkapitalens sammensætning

Figur 4: Låneramme og SKB-gæld

Tabel 2: Virksomhedens administrerede udgifter og indtægter

Tabel 3: Sammenfatning af økonomi for virksomhedens produkter/ydelse

Tabel 4: Reservation

### **Regnskabstabeller**

Tabel 5: Resultatopgørelse

Tabel 6: Resultatdisponering

Tabel 7: Balancen

Tabel 8: Egenkapitalforklaring

Tabel 9: Inddækning af merforbrug

Tabel 10: Bevillingsregnskab

### **Obligatoriske noter**

Note 1: Personaleomkostninger

Note 2: Immaterielle anlægsaktiver

Note 3: Materielle anlægsaktiver

Note 4: Hensatte forpligtelser

### **Obligatoriske bilag**

Bilag 1: Årets resultatopfyldelse

Bilag 2: Akkumuleret resultat for indtægtsdækket virksomhed

Bilag 4a: Tilskudsfinansieret forskningsvirksomhed (u.k. 95)

Bilag 4b: Andre tilskudsfinansierede aktiviteter (u.k. 97)

Bilag 5: Nøgletal

### **Øvrige tabeller**

Bilag 6: Aktivitetsoplysninger

Bilag 7: Klare mål for brugerrettede opgaver

Bilag 8: Metode til omkostningsfordeling

Bilag 9: Fælles forskningsbiblioteksindikatorer

## 1. Beretning

### 1.1. Præsentation af virksomheden

Danmarks Kunstbibliotek (DKB) er en statsinstitution under Kulturministeriet. Bibliotekets hovedopgave er at bevare, indsamle, registrere, forøge og formidle viden om arkitektur, billedkunst og kunsthistorie.

Som nationalt hovedfagbibliotek har Danmarks Kunstbibliotek en særlig forpligtelse med hensyn til dansk arkitektur og billedkunst.

Biblioteket

- varetager offentligt udlån af bøger, tidsskrifter og lysbilleder,
- betjener gennem sin filial Sølvgade de ansatte og besøgende på Statens Museum for Kunst
- stiller sine samlinger og sin ekspertise til rådighed for alle relevante korte, mellemlange og videregående uddannelser, for arkitekter, kunstnere og den kunstinteresserede almenhed samt for lærere og deltagere i al slags folkeoplysning og
- udarbejder den nationale kunstbibliografi og er ansvarlig for danske bidrag til den internationale "Bibliography of the History of Art".

Biblioteket vedligeholder tre studiesamlinger, der tilsammen fungerer som dokumentationscentral for dansk arkitektur og billedkunst:

- Den selvejende institution Weilbachs Arkiv (arkivalier om mere end 35.000 danske arkitekter og kunstnere),
- Kunsthistorisk Billedarkiv (fotografier, dias og udstillingskataloger) og
- Samlingen af Arkitekturtegninger (tegninger, skitsebøger, arbejdsarkiver, fotografier og modeller af danske arkitekters værker).

Ved Danmarks Kunstbibliotek udføres forskning inden for arkitektur og billedkunst.

#### *Mission*

Danmarks Kunstbibliotek bidrager til at sikre grundlaget for et højt professionelt, videnskabeligt og formidlingsmæssigt niveau i arbejdet med dansk kunst- og arkitekturhistorie, såvel nationalt som internationalt.

Dette sker

- ved at indsamle, bevare og registrere viden om den vestlige verdens arkitektur, billedkunst og kunsthistorie fra senantikken til i dag,
- ved lokalt, gennem Internettet og gennem det nationale bibliotekssamarbejde at stille data og materialer af høj kvalitet til rådighed for forskning, museer, uddannelse, erhvervsliv og folkeoplysning over hele landet
- og sluttelig ved at bidrage til et udvidet (virtuelt såvel som fysisk) samarbejde mellem større og mindre danske fag- og institutionsbiblioteker på kunst- og arkitekturområdet.

*Vision*

Danmarks Kunstbibliotek

- skal som kunst- og arkitekturhistorisk videntcenter måle sig med førende kunstbiblioteker i den vestlige verden,
- skal give adgang til litteratur, arkivalier og informationer om den vestlige verdens arkitektur, billedkunst og kunsthistorie i et omfang og af en kvalitet, der er uden sidestykke i det danske bibliotekssystem,
- og skal forene øget tilgængelighed med den bedst mulige sikring og konservering af samlingerne.

## **1.2. Årets faglige resultater**

Biblioteket har, som grafen i bilag 6 viser, også i 2007 udvidet sin brugerkreds, både lokalt og nationalt. Det er ottende år i træk, at der kan konstateres en stigning i udlånet, fra 2006 til 2007 på 15 %. Resultatet er meget tilfredsstillende.

Den fortsatte stigningstakt i Danmarks Kunstbiblioteks udlån dokumenterer, at der nationalt er et stort og endnu kun delvist dækket behov for adgang til data og materialer af relevans for hele bibliotekets i 2007 stærkt udvidede fagområde. Bibliotekets indsats for at gøre sine materialer rekvirerbare online har vist sig at være en rigtig strategi. Tallene indikerer videre, at den store satsning omkring fusion og udvidelse af institutionens opgaveportefølje i 2006 og 2007 har været indsatsen værd.

Denne stigende efterspørgsel har trods rationalisering af arbejdsgange sat institutionens personale og økonomi under betydeligt pres. For at imødekomme dette øgede pres er der ud fra en helhedsvurdering i 2007 nedlagt en stilling som regnskabsfuldmægtig, hvilket finansierer en udvidelse af de opgaver, som nu købes i KUMADM. Endvidere er der gennemført en afskedigelse (ét årsværk) begrundet i nedlæggelsen af institutionens eget konserveringsværksted. Med indefrysningen primo 2008 af den herved etablerede opsparing, som var øremærket til de områ-

der, hvor 2008 stiller krav til en forstærket indsats, må det imødeses, at tempoet for de planlagte nye indgreb vil blive mærkbart dæmpet.

Der var i 2007 opstillet 4 resultatkrav for Danmarks Kunstbibliotek. Alle er 100 % opfyldt. Resultatet vurderes som tilfredsstillende.

**Tabel 1: Omkostninger og resultatkrav**

Produkt/opgave	Omkostninger	Opfyldte resultatkrav	Delvist opfyldte resultatkrav	Ikke opfyldte resultatkrav
	1.000 kr.	Antal	Antal	Antal
Forsknings- og universitetsbiblioteksfunktioner	13.879.1	4	0	0
Forskning	215.3	0	0	0
I alt	14.094.4	0	0	0

De fire resultatkrav for forsknings- og universitetsbiblioteksfunktionen kan aflæses i årsrapportens bilag 1. For oplysninger om metode til omkostningsfordeling henvises til bilag 8. Nedenfor gennemgås de væsentligste resultater i punktform (der henvises i øvrigt til analyserne i afsnit 2.2):

*Resultatkrav 5.1.1. og 5.1.2.: Nyregistrering af en række arkivalske samlinger:*

Der er inden for rammerne af de afsatte midler:

- gennemført nyregistrering af en række arkivalske samlinger
- gennemført reorganisering af nærmagasin med flytning af 11.600 titler fra åbne hylder til nærmagasin og tilsvarende fra nærmagasin til fjernmagasin
- fortsat det forsinkede (jfr. årsrapport 2006) arbejde med kunstnersignatordatabase (herunder opfølgning på Datatilsynets og Copydans anbefalinger)
- udarbejdet et projekt og ansøgninger til private fonde i forbindelse med et større kunsthistorisk digitaliseringsprojekt
- afsluttet tre institutionsfinansierede personaleuddannelsesprojekter (chefsekretær, serviceassistent og biblioteksassistent) og påbegyndelse af de to næste (master i biblioteksvidenskab samt biblioteksassistent)
- og afsluttet et forskningsprojekt.

*Resultatkrav 5.4: Fusion med biblioteket på Statens Museum for kunst.*

Inden for den udmeldte budgetramme og med delvis støtte i de overførte personaleressourcer er der i 2007 gennemført en:

- sammenlægning af de to biblioteksdata-baser
- etablering af elektronisk udlån for alle relevante dele af samlingen
- omfattende korrektur og tilretning af museumsdata-basens enkelte poster
- etablering af videntcenter i museets "Unge laboratorium for kunst" (udvælgelse, flytning omkatalogisering og opstilling af ca. 4.500 bøger)

- revision af ramme- og betjeningsaftale af Statens Museum for Kunst
- en omfattende vejledningsproces med nyhedsbreve, informationsmøder, personlig og skriftlig oplysning rettet mod museets medarbejdere.

Tværinstitutionelt er der i 2007:

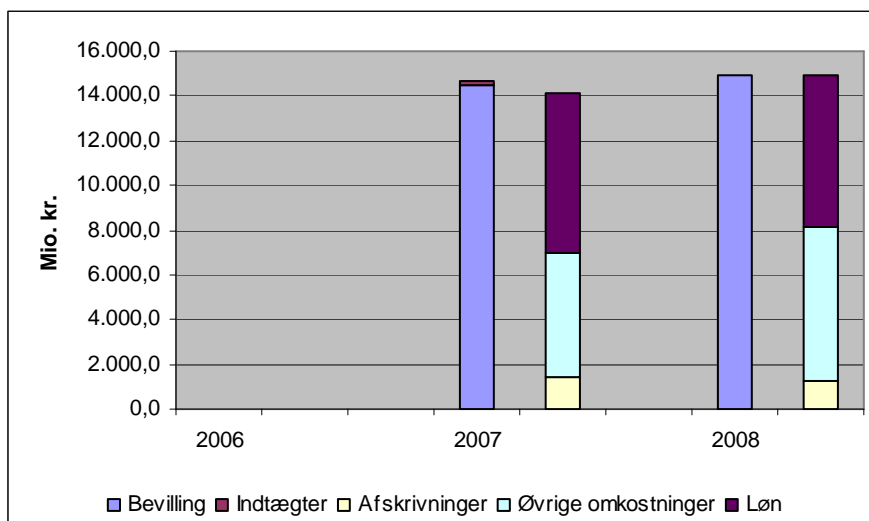
- gennemført drøftelser med henblik på fuldstændig overtagelse af biblioteksbetjening af Kunstakademiets Billedkunstskoler (gennemføres 2008)
- gennemført overgangen til ny, økonomisk fordelagtig indkøbsprocedure af bogligt materiale som led i forskningsbibliotekernes fælles indkøbsordning
- og forberedt en overgang til søgesystemet PRIMO (i samarbejde med Det kgl. Bibliotek)

### 1.3. Årets økonomiske resultat

Årets økonomiske resultat er dikteret af erfaringerne med stigende it- og bygningsmæssige udgifter i 2006. Overskuddet er opnået gennem generel tilbageholdenhed og målbevidst nedbringelse af løn- og driftsomkostninger i hele 2007 med henblik på at opbygge en opsparing. En sådan opsparing skulle kunne muliggøre f. eks. gennemførelse af tiltag, der understøtter udvidelse af samlingsopbygningen og rationalisering af den daglige drift.

Resultatet er tilfredsstillende.

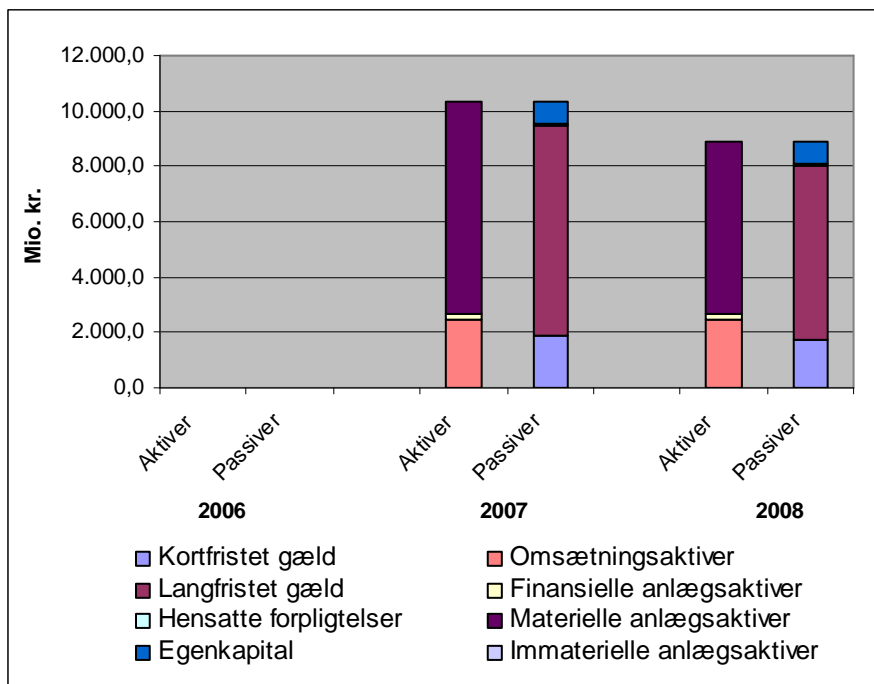
Figur 1



Danmarks Kunstbiblioteks indtægter stammer helt overvejende fra finanslovsbevilling. I 2007 er omkostningerne sammensat således, at halvdelen udgøres af lønomkostninger, medens den øvrige del af omkostningerne vedrører øvrige driftsomkostninger og afskrivninger.

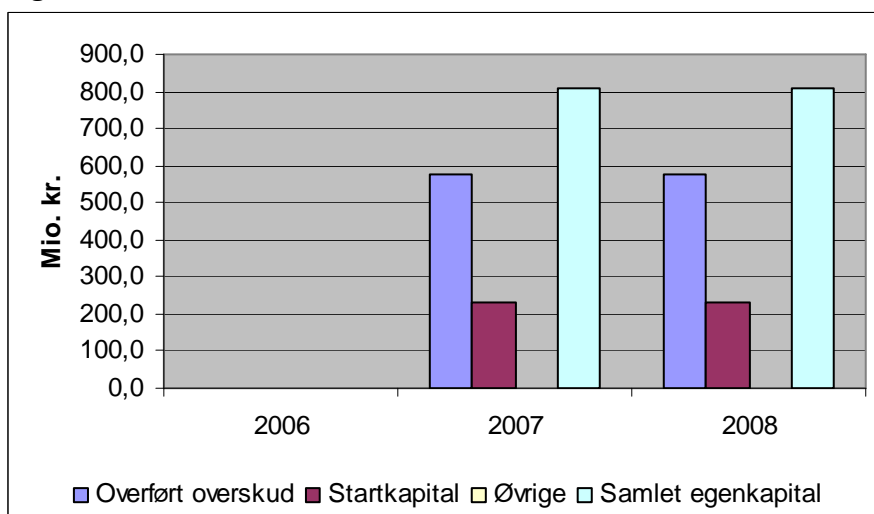
For 2008 forventes et højere udgiftsniveau end i 2007, dels som følge af en højere bevilling, dels som følge af, at der ikke forventes noget mindreforbrug, sådan som det var tilfældet i 2007. Institutionen planlægger i 2008 at iværksætte en række investeringer og vedligeholdelsesarbejder, som blev udskudt i 2007.

Figur 2



Danmarks Kunstbibliotek har med udgangen af 2007 aktiver og passiver i niveauet ca. 10,3 mio. kr. Niveaulet forventes nedjusteret i 2008 som følge af, at der afskrives på institutionens anlægsmasse, som udgør størstedelen af balancen.

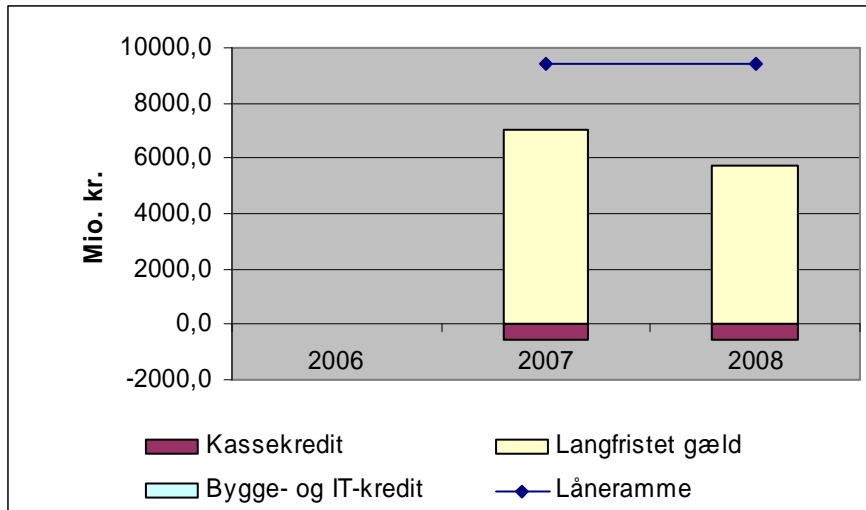
Figur 3



Egenkapitalens sammensætning og størrelse skønnes uændret i 2008, da der forventes et driftsresultat i balance; hertil kommer det overførte overskud fra 2007, der er blevet indefrosset jf. forslag til Finanslov for 2008. Som følge af indefrys-

ningen kan det overførte overskud ikke anvendes i 2008, hvorfor egenkapitalen for 2008 forventes uændret i forhold til 2007.

Figur 4



Danmarks Kunstbiblioteks samlede udnyttelse af sin låneramme udgjorde ultimo 2007 75 %. Lånerammeudnyttelsen forventes mindsket i løbet af 2008 som følge af, at der afdrages på den langfristede gæld.

I maj og juni måned 2007 overskred Danmarks Kunstbibliotek lånerammen som følge af en bogføringsfejl, hvilket betød en udnyttelsesgrad på 104 %.

#### 1.4. Forventninger til kommende år

##### 1) Fortsat og evt. udvidet fusionsportefølje

I 2008 fortsættes den påbegyndte fusionspolitik med overtagelsen af institutbiblioteket og biblioteksbetjeningen af Kunstakademiets Billedkunstskoler. Der er iøjnefaldende fordele ved på denne måde at forene kunstfaglige kompetencer og samle indkøb, katalogisering og personaleudvikling til et stort, centralt biblioteksfagligt miljø med en kreds af eksterne betjeningssteder. Danmarks Kunstbibliotek indgår gerne i en tættere dialog med departementet og relevante institutioner om et udvidet samarbejde omkring den biblioteksmæssige betjening af uddannelserne indenfor fagområderne kunst, arkitektur, konservering og design.

##### 2) Etablering af digital adgang til væsentlige dele af den visuelle og arkivalske kulturarv i bibliotekets samlinger

I samarbejde med Det Kgl. Bibliotek vil Danmarks Kunstbibliotek i 2008 implementere søgesystemet Primo, hvis visuelle, flerstrengede layout rummer oplagte betjeningsfordele. Da bibliotekets boglige samlinger fra 2007 er gjort 100 % søgbare, er tiden nu kommet til udarbejdelsen af et projekt for en udvidet digital adgang til dets vigtige, visuelle ressourcer i form af kunstdokumentariske fotos og danske

arkitekturtegninger. Forberedelsen af denne indsats vil få en central plads i institutionens forslag til en ny resultataftale.

### 3) Kassation og rationel magasinudnyttelse

Fusionen med biblioteket på Statens Museum for Kunst indebar en udvidelse af bibliotekets udgifter til eget fjernmagasin. Bidraget til denne udvidelse er fra 2008 reduceret fra 0,4 til 0,2 mill. og går i 2010 i nul. På denne baggrund vil 2008 være præget af en mandskabskrævende indsats, der sikrer en fremtidig mere rationel magasinudnyttelse. Eliminering af unødige dubletter og fagligt begrundet kassation både i bibliotekets magasiner i Statens Museum for Kunsts bygning i Sølvgade og i fjernmagasinet Holmbladsgade 111, Kbh. S. er opgaver, der er højt prioriteret. De penge, der var afsat til interne flytninger mellem de tre adresser, er i 2008 blevet indefrosset – men forberedelserne på selve flytningerne fortsætter.

### 4) Ny brugerundersøgelse

Under RA er der i 2006 gennemført en første brugerundersøgelse. For at udvide perspektivet skete det i samarbejde med de øvrige kulturministerielle fagbiblioteker indenfor fagområderne kunst, arkitektur, konservering og design. Af økonomiske grunde kan dette samarbejde ikke fortsætte i 2008, hvor Danmarks Kunstbibliotek under RA skal gennemføre sin anden brugerundersøgelse. I stedet gennemføres en undersøgelse, der måler i forhold til tidligere egen performance.

### 5) Kunsthøjportalen ARKADE

Samarbejdet omkring højportalen med i alt 12 kunstbiblioteker, heriblandt de øvrige kulturministerielle fagbiblioteker indenfor fagområderne kunst, arkitektur, konservering og design, vil i 2008 fortsætte. Et projekt til en omfattende privatfinansieret digitalisering af kunsthøjfaglige dokumenter, der på anbefaling af en brugerundersøgelse ville tilføre portalen attraktivt eget materiale, er udarbejdet i samarbejde med Kunstindustrimuseets Bibliotek.

### 5) HR-området

Den iværksatte politik med efteruddannelsestilbud til alle medarbejdere med andet end en biblioteksfaglig uddannelse fortsættes. Målet er, at alle medarbejdere i 2010 har gennemført en for institutionen, som den er i dag, relevant videreuddannelse, således at hele HK-gruppen får en biblioteksassistentuddannelse og bibliotekargruppen en diplomuddannelse. I AC-gruppen søges der gennem en strategisk planlægning af forskningsopgaver at udvide gruppens samlede kompetencer.

### 6) Forskning

Planerne er beskrevet i Forskningsplan 2005-10. 2008 vil være præget af afslutningen af institutionens andet ph.d.-projekt, gennemførelsen af et 4 måneders frikøb af en seniorforsker finansieret af fonden Realdania med henblik på afslutningen af en monografi om dansk funkis-arkitektur og udgivelsen af to monografi-

er, en om kunsthistorie og en om renæssancens teaterhistorie (finansieringen til publikationerne fra private fonde er på plads).

## 2. Målrapportering

### 2.1. Målrapporteringens første del – skematisk oversigt

**Tabel 3: Sammenfatning af økonomi for virksomhedens produkter/opgaver**

1.000 kr., løbende priser	<i>Indtægtsført bevilling</i>	<i>Øvrige indtægter</i>	<i>Omkostninger</i>	<i>Andel af årets resultat</i>	<i>Andel opfyldte resultatkrav</i>
Forsknings- og universitetsbiblioteks- funktioner	-14.278,5	-128,3	13.879,1	98%	4/4
Forskning	-221,5	0,0	215,3	2%	0/0
<b>I alt</b>	<b>-14.500,0</b>	<b>-128,3</b>	<b>14.094,4</b>	<b>100%</b>	<b>4/4</b>

Der henvises til bilag 1.

Målopfyldelsen er 100 %. Resultatet er tilfredsstillende.

### 2.2. Målrapporteringens anden del – uddybende analyser og vurderinger

#### RA 5.1.1 og 5.1.2. Udvidelse af udbud på internettet

I forbindelse med arbejdet på at udvide Danmarks Kunstbiblioteks udbud på internettet er der i 2007 gennemført en registrering af havearkitekten H. A. Flindts arkiv, skænket af Det Kgl. Danske Haveselskab. Bogbasen er beriget med 8.750 poster. Opgaven med Nikolajsens ud klipssamling blev fremrykket til 2006 og afsluttet. Der er endvidere gennemført en registrering af ca. 1.800 arkivalie pakker fra Weilbach Arkiv. Målopfyldelsen er 100 %.

Resultatet er tilfredsstillende.

#### RA 5.4 Gennemførelse af fusion med biblioteket på Statens museum for Kunst

Inden for den udmeldte budgetramme på 0,1 mill. og med delvis støtte i de overførte personaleressourcer er der i 2007 gennemført en sammenlægning af de to biblioteksdata-baser, etablering af elektronisk udlån for alle relevante dele af samlingen og omfattende korrektur og tilretning af museumsdata-basens enkelte poster. For at lette overgangen til nye procedurer blev der i 2007 gennemført en omfattende vejledningsproces med nyhedsbreve, informationsmøder, personlig og skriftlig oplysning rettet mod museets medarbejdere. Til åbningen af museets ”Unge laboratorium for kunst” stod det nyindrettede åbne biblioteksafsnit færdigt. Forud var gået måneders udvælgelse, flytning omkatalogisering og opstilling af ca. 4.500 bøger. Der er gennemført omfattende oprydning- og revisionskam-pagner, der med støtte i Danmarks Kunstbibliotek større personalegruppe har fået

nedbragt gamle pukler i museumsbibliotekets opgaveportefølje. Der er etableret en ny struktur omkring indkøb af bogmateriale, der skal understøtte museets projekter og forskning i egne samlinger. På basis af de indvundne erfaringer er der fra Danmarks Kunstbibliotek udarbejdet skriftlige forslag til en revision af ramme- og betjeningsaftale af Statens Museum for Kunst, som ved en række møder i efteråret 2007 blev tiltrådt af begge institutioner.

Fusionsforløbet er også i menneskelig henseende forløbet godt. Trods et højt arbejdstempo og mange nye, uvante opgaver har det ikke resulteret i ekstra sygedage.

Resultatet vurderes som meget tilfredsstillende.

#### Videreuddannelsesprojekter

Gennem MUS-samtalerne i 2004 til 05 aftaltes det med en række medarbejdere, at de påtog sig at gennemføre en uddannelse som biblioteksassistenter på Danmarks Kunstbibliotek. På denne måde er en gruppe højt kompetente medarbejdere med "skæve" uddannelser (radio-mekaniker, nærorientalsk arkæolog og cand. polyt) blevet integreret fuldt i institutionens teamarbejde, med tilsvarende større jobtilfredshed til følge.

Resultatet vurderes som meget tilfredsstillende.

#### Online database med kunstnersignaturer

På grund af uforudsete krav fra Datatilsynet er projektet blevet stærkt forsinket. Materialet er indsamlet, databasen oprettet og scanning af de ca. 10.000 billeder af kunstnersignaturer påbegyndt. Men inden arbejdet kan afsluttes, er det Datatilsynets krav, at alle "rettighedshavere" til disse signaturer informeres om projektet og gives mulighed for at framelde deres deltagelse. Lokaliseringen af de involverede kunstnere har været en stor opgave, der gennem medlemslister fra kunstnersammenslutninger og cpr-søg nu har lokaliseret godt ca 3.000 rettighedshavere, der i forsommeren vil modtage et brev med information om projektet.

Resultatet er tilfredsstillende.

#### Overtagelse af biblioteksbetjeningen af Kunstakademiets Billedkunstskoler

Efter drøftelser med skolernes rektor Mikkel Bogh og skolernes relevante forsamlinger er det aftalt, at Danmarks Kunstbibliotek helt overtager skolernes hidtidige institutbibliotek og inkorporerer de relevante dele af denne bogsamling. Skolernes lærere vil blive tilbudt særlige lånevilkår i lighed med ansatte på Statens Museum for Kunst og Københavns Universitet. Ordningen indebærer en velkommen udvidelse af bibliotekets samlinger, en besparelse for Billedkunstskolerne og en styrkelse af samarbejdet mellem institutionerne.

Resultatet er meget tilfredsstillende.

#### 2.3. Redegørelse for reservation

**Tabel 4: Reservation, hovedkonto [21.31.23.]**

1.000 kr.	Reserveret år	Reservation primo	Forbrug i året	Reservation ultimo	Forventet afslutning
<b>Produkt/opgave 1</b>		<b>94.000</b>	<b>0,0</b>	<b>94.000</b>	
Forsknings- og universitetsbiblioteksfunktioner	2006	94.000	0,0	94.000	2008

Der er med udgangen af 2006 reserveret ca. 94.000 kr. til efteruddannelse af medarbejdere. Efteruddannelsen, der involverer en målsigtet kompetenceudvikling af en gruppe af medarbejdere på basis af nye biblioteksmæssige arbejdsmetoder i ind- og udland, forventes gennemført i 2008.

### 3. Regnskab

#### 3.1. Anvendt Regnskabspraksis

Regnskabspraksis tager udgangspunkt i de regnskabsregler og principper, som Økonomistyrelsen har opstillet for omkostningsregnskaber og –bevillinger. Årsrapporten for 2007 er opstillet efter Økonomistyrelsens principper.

#### 3.2. Resultatopgørelse

**Tabel 5: Resultatopgørelse**

1.000 kr., løbende priser	<i>Regnskab</i>	<i>Budget</i>
note:	<i>2007</i>	<i>2008</i>
<b>Ordinære driftsindtægter</b>		
<i>Indtægtsført bevilling</i>		
Bevilling	-14.500,0	-14.800,0
Anvendt af tidligere års reserverede bevillinger	0,0	-100,0
Reserveret af indeværende års bevillinger	0,0	0,0
<b>Indtægtsført bevilling i alt</b>	<b>-14.500,0</b>	<b>-14.900,0</b>
Salg af varer og tjenesteydelser	-20,1	-20,0
Tilskud til egen drift	-26,0	0,0
Gebyrer	0,0	0,0
<b>Ordinære driftsindtægter i alt</b>	<b>-14.546,1</b>	<b>-14.920,0</b>
<b>Ordinære driftsomkostninger</b>		
Ændring i lagre	0,0	0,0
<i>Forbrugsomkostninger</i>		
Husleje	1.365,4	1.480,0
<b>Forbrugsomkostninger i alt</b>	<b>1.365,4</b>	<b>1.480,0</b>
<b>1 Personaleomkostninger</b>		
Lønninger	6.752,7	6.548,0
Andre personaleomkostninger	50,3	50,0
Pension	1.015,3	964,0
Lønrefusion	-661,7	-707,0
<b>Personaleomkostninger i alt</b>	<b>7.156,6</b>	<b>6.855,0</b>

Af- og nedskrivninger	1.407,0	1.278,0
Andre ordinære driftsomkostninger	3.857,7	4.957,0
<b>Ordinære driftsomkostninger i alt</b>	<b>13.786,6</b>	<b>14.570,0</b>
<b>Resultat af ordinær drift</b>	<b>-759,5</b>	<b>-350,0</b>
<b>Andre driftsposter</b>		
Andre driftsindtægter	-76,5	-46,0
Andre driftsomkostninger	9,9	0,0
<b>Resultat før finansielle poster</b>	<b>-826,0</b>	<b>-396,0</b>
<b>Finansielle poster</b>		
Finansielle indtægter	-5,7	-4,0
Finansielle omkostninger	297,8	400,0
<b>Resultat før ekstraordinære poster</b>	<b>-533,9</b>	<b>0,0</b>
<b>Ekstraordinære poster</b>		
Ekstraordinære indtægter	0,0	0,0
Ekstraordinære omkostninger	0,0	0,0
<b>Årets resultat</b>	<b>-533,9</b>	<b>0,0</b>

**Tabel 6: Resultatdisponering**

1000 kr., løbende priser note:	Regnskab 2007	Budget 2008
Disponeret til bortfald	0,0	0,0
Disponeret til reserveret egenkapital	0,0	0,0
Disponeret udbytte til statskassen	0,0	0,0
Disponeret til overført overskud	-533,9	0,0

Danmarks Kunstbibliotek realiserede i 2007 et overskud på ca. 534.000 kr. som følge af et målbevidst mindreforbrug på en række udgiftsposter.

### 3.3. Balancen

**Tabel 7: Balancen, 1.000 kr.**

Aktiver note:	Primo 2007	Ultimo 2007	Passiver note:	Primo 2007	Ultimo 2007
<b>Anlægsaktiver:</b>			<b>4 Egenkapital</b>		
<b>2 Immaterielle anlægsaktiver</b>			Startkapital	232,0	232,0
Færdiggjorte udviklingsprojekter			Opskrivninger	0,0	0,0
Erhvervede koncenssioner, patenter m.v.	0,0	0,0	Reserveret egenkapital	0,0	0,0
Udviklingsprojekter under opførelse	0,0	0,0	Bortfald af årets resultat	0,0	0,0
<b>Immaterielle anlægsaktiver i alt</b>	<b>0,0</b>	<b>0,0</b>	Udbytte til staten	0,0	0,0
<b>3 Materielle anlægsaktiver</b>			Overført overskud	40,0	576,0
Grunde, arealer og bygninger	7.336,5	6.859,9	<b>Egenkapital i alt</b>	<b>272,0</b>	<b>808,0</b>
Infrastruktur	0,0	0,0	<b>Hensatte forpligtelser (note 4)</b>	<b>4,3</b>	<b>50,3</b>
Transportmateriel	72,0	46,5			

Produktionsanlæg og maskiner	0,0	0,0	<i>Langfristede gældsposter</i>		
Inventar og IT-udstyr	944,7	719,5	FF4 Langfristet gæld	8.353,2	7.054,0
Igangværende arbejder for egen regning	0,0	0,0	FF6 Bygge og IT-kredit	0,0	0,0
<b>Materielle anlægsaktiver i alt</b>			Donationer	0,0	562,0
	8.353,2	7.625,9	Prioritetsgæld	0,0	0,0
Statsforskrivning	232,0	232,0	Anden langfristet gæld	0,0	0,0
Øvrige finansielle anlægsaktiver	0,0	0,0	<b>Langfristet gæld i alt</b>	8.353,2	7.616,0
<b>Finansielle anlægsaktiver i alt</b>					
	232,0	232,0			
<b>Anlægsaktiver i alt</b>	8.585,2	7.857,9			
<b>Omsætningsaktiver:</b>			<i>Kortfristede gældsposter</i>		
Varebeholdning	0,0	0,0	Leverandører af varer og tjenesteydelser	1.640,3	582,8
Tilgodehavender	1.302,8	363,5	Anden kortfristet gæld	193,7	161,9
Værdipapirer	0,0	0,0	Skyldige feriepenge	663,0	814,6
<i>Likvide beholdninger</i>			Reserveret bevilling	94,0	94,0
FF5 Uforrentet konto	1.349,5	1.360,1	Igangværende arbejder for fremmed regning	698,1	199,5
FF7 Finansieringskonto			Periodeafgrænsningsposter	-555,0	0,0
	40,0	562,0	<b>Kortfristet gæld i alt</b>	2.734,1	1.852,9
Andre likvider	86,1	183,7	<b>Gæld i alt</b>	11.087,3	9.468,9
<b>Likvide beholdninger i alt</b>	1.475,6	2.105,8			
<b>Omsætningsaktiver i alt</b>	2.778,4	2.469,3	<b>Passiver i alt</b>	<b>11.363,6</b>	<b>10.327,2</b>
<b>Aktiver i alt</b>	<b>11.363,6</b>	<b>10.327,2</b>			

### 3.4. Egenkapitalforklaring

Tabel 8: Egenkapitalforklaring

1.000 kr., løbende priser	
note:	
<b>Egenkapital primo R-året</b>	<b>272,0</b>
Startkapital primo	232,0
+Ændring i startkapital	0,0
<b>Startkapital ultimo</b>	<b>232,0</b>
Opskrivninger primo	0,0
+Ændringer i opskrivninger	0,0
<b>Opskrivninger ultimo</b>	<b>0,0</b>
Reserveret egenkapital primo	0,0
+Ændring i reserveret egenkapital	0,0
<b>Reserveret egenkapital ultimo</b>	<b>0,0</b>
Overført overskud primo	40,0
+Primoregulering/flytning mellem bogføringskredse	0,0
+Regulering (diverse)	2,1
+Overført fra årets resultat	533,9
- Bortfald af årets resultat	0,0
- Udbytte til staten	0,0
<b>Overført overskud ultimo</b>	<b>576,0</b>
<b>Egenkapital ultimo R-året</b>	<b>808,0</b>

Danmarks Kunstbiblioteks egenkapital udgør primo 2008 ca. 808.000 kr. Primo 2007 bestod egenkapitalen af startkapital samt et overført overskud fra tidligere

år på 40.000 kr. Årets overskud i 2007 på ca. 534.000 kr. øger egenkapitalen tilsvarende.

I bevillingsafregningen er egenkapitalen opført til at udgøre ca. 805.600 kr. Forskellen skyldes dels en post vedrørende udsaldering af FF1-konti dels en afrundingsdifference i forbindelse med bogføring af åbningsbalancen for 2007.

De beskrevne problemer i overensstemmelsen mellem SKS og bevillingsafregningen i Statens Budgetsystem vil blive søgt løst i samarbejde med Økonomistyrelsen.

### 3.5. Opfølgning på likviditetsordningen hen over året

Danmarks Kunstbibliotek har i maj og juni måned 2007 haft en udnyttelse af lånerammen på op til 104 pct. Finansministeriet har i brev af 18. september 2007 givet statsinstitutioner under Kulturministeriet tilladelse til at overskride lånerammen, mod at forholdet er bragt i orden inden årets udgang.

Overskridelsen skyldes en bogføringsfejl på likvidkontoen (FF7) i finansbogholderiet. Fejlen er efterfølgende rettet. Det forventes ikke, at der i 2008 vil opstå overskridelser.

Med udgangen af fjerde kvartal er saldoen på Danmarks Kunstbiblioteks langfristede gældskonto (FF4-kontoen) mindre end summen af virksomhedens ibrugtagne anlægsaktiver. Differencen udgør kr. 9.919,04 og kan primært henføres til, at der er ført anskaffelser i periode 13. Det er ikke muligt at korrigere gældskontoen for anskaffelser i periode 13, hvorfor der forekommer en forskel mellem gæld og aktivmasse. Herudover er ført en rentepost på gældskontoen. Danmarks Kunstbibliotek vil i 2008 foranledige, at der kommer overensstemmelse mellem gæld og aktivmasse.

### 3.6. Opfølgning på lønsumsloft

**Tabel 9: Inddækning af merforbrug**

1.000 kr., løbende priser	Akk. opsparing ultimo 2006	2007
Lønsumsloft		8.500,0
Lønforbrug		7.141,2
Difference	133,7	1.358,8

Danmarks Kunstbibliotek havde i 2007 et lønsumsloft på 8,5 mio. kr. Lønsumsforbruget udgjorde 7,1 mio. kr.

### 3.7. Bevillingsregnskabet

**Tabel 10: Bevillingsregnskab (§ 21.21.21.)**

1.000 kr., løbende priser	<i>Regnskab 2006</i>	<i>Budget 2007</i>	<i>Regnskab 2007</i>	<i>Difference</i>	<i>Budget 2008</i>
Nettoudgiftsbevilling	0,0	-14.500,0	-14.500,0	0,0	-14.900,0
Nettoforbrug af reservation	0,0	0,0	0,0	0,0	-100,0
Indtægter	0,0	-400,0	-128,3	-271,7	-70,0
<b>Indtægter i alt</b>	<b>0,0</b>	<b>-14.900,0</b>	<b>-14.628,3</b>	<b>-271,7</b>	<b>-15.070,0</b>
Udgifter	0,0	14.900,0	14.094,4	805,6	15.070,0
<b>Årets resultat</b>	<b>0,0</b>	<b>0,0</b>	<b>-533,9</b>	<b>533,9</b>	<b>0,0</b>

Regnskabet for 2007 udviser et overskud på knapt 534.000 kr. Overskuddet kan henføres til målbevidst reduktion af lønomkostningerne. Herudover har Danmarks Kunstbibliotek udvist generel tilbageholdenhed.

Mindreindtægterne skyldes primært mindre aktivitet på de tilskudsfinansierede områder end forudsat på finansloven.

#### 4. Påtegning af det samlede regnskab

Årsrapporten omfatter de hovedkonti som Danmarks Kunstbibliotek, CVRnummer 19734159 er ansvarlig for: § 21.31.23 Danmarks Kunstbibliotek (driftsbev.), herunder de regnskabsmæssige forklaringer, som skal tilgå Rigsrevisionen i forbindelse med bevillingskontrollen for 2007.

#### Påtegning

Det tilkendegives herved:

1. At årsrapporten er rigtig, dvs. at årsrapporten ikke indeholder væsentlige fejlinformationer eller udeladelser, herunder at målopstillingen og målrapporteringen i årsrapporten er fyldestgørende.
2. At de dispositioner, som er omfattet af regnskabsaflæggelse, er i overensstemmelse med meddelte bevillinger, love og andre forskrifter samt med indgåede aftaler og sædvanlig praksis.
3. At der er etableret forretningsgange, der sikrer en økonomisk hensigtsmæssig forvaltning af de midler og ved driften af den institution, der er omfattet af årsrapporten.

København den 8. april 2008

København den 13. april 2008



Patrick Kragelund  
Direktør



Karoline Prien Kjeldsen  
Departementschef

## 5. Bilag til årsrapporten

### Note 1: Personalemkostninger

#### Note 1: Personalemkostninger

årsværk/antal	Regnskab 2004	Regnskab 2005	Regnskab 2006	Regnskab 2007	Budget 2008
Antal årsværk	18,5	18,5	17,0	18,7	17,7
Tilgang af medarbejdere	3,0	1,0	3,0	2,0	1,0
Afgang af medarbejdere	5,0	1,0	1,0	4,0	2,0

### Note 2: Immaterielle anlægsaktiver

#### Note 2: Immaterielle anlægsaktiver

1.000 kr.	Færdiggjorte udviklings- projekter	Erhvervede koncessioner, patenter, licenser mv.	I alt
Primobeholdning	248,5	0,0	248,5
Opskrivning	0,0	0,0	0,0
Kostpris pr. 1.1.2007 (før afskr.)	248,5	0,0	248,5
Tilgang	0,0	0,0	0,0
Afgang	0,0	0,0	0,0
Kostpris pr. 31.12.2007 (før afskr.)	248,5	0,0	248,5
Akk. afskrivninger	248,5	0,0	248,5
Akk. nedskrivninger	0,0	0,0	0,0
Akk. af- og nedskrivninger 31.12.2007	248,5	0,0	248,5
Regnskabsmæssig værdi pr. 31.12.2007	0,0	0,0	0,0
Årets afskrivninger	0,0	0,0	0,0
Årets nedskrivninger	0,0	0,0	0,0
Årets af- og nedskrivninger	0,0	0,0	0,0
Afskrivningsperiode/år	5		

### Note 3: Materielle anlægsaktiver

#### Note 3: Materielle anlægsaktiver

1.000 kr.	Grunde, arealer og bygninger	Infrastruktur	Produktionsanlæg og maskiner	Transportmateriel	Inventar og IT- udstyr	I alt
Primobeholdning	10.015,0	0,0	0,0	127,1	3.131,2	13.273,3
Opskrivning	0,0	0,0	0,0	0,0	0,0	0,0
Kostpris pr. 1.1.2007 (før afskr.)	10.015,0	0,0	0,0	127,1	3.131,2	13.273,3
	580,4	0,0	0,0	0,0	171,8	752,2

Tilgang							
Afgang	0,0	0,0	0,0	0,0	0,0	0,0	0
Kostpris pr. 31.12.2007 (før afskr.)	10.595,4	0,0	0,0	127,1	3.303,0	14.025,5	14.025,5
Akk. afskrivninger	3.735,5	0,0	0,0	80,6	2.583,5	6.399,6	6.399,6
Akk. nedskrivninger	0,0	0,0	0,0	0,0	0,0	0,0	0,0
Akk. af- og nedskrivninger 31.12.2007	3.735,5	0,0	0,0	80,6	2.583,5	6.399,6	6.399,6
Regnskabsmæssig værdi pr. 31.12.2007	6.859,9	0,0	0,0	46,5	719,5	7.625,9	7.625,9
Årets afskrivninger*	1.057,0	0,0	0,0	25,4	397,1	1.479,5	1.479,5
Årets nedskrivninger	0,0	0,0	0,0	0,0	0,0	0,0	0,0
Årets af- og nedskrivninger	1.057,0	0,0	0,0	25,4	397,1	1.479,5	1.479,5
Afskrivningsperiode/år	10			5	3/5		

\* Inkl. afskrivninger på donationer.

Note 4: Hensatte forpligtelser

1.000 kr.	
Værdi primo 2007	4,3
Åremålshensættelse direktør	46,0
I alt	50,3

Bilag 1: Årets resultatopfyldelse (skematisk målrapportering)

Oversigt over målopfyldelse

Indsatsområde/ hovedformål	Resultatkrav i 2007	Målopfyldelse	
		Resultat	%
Produkt/indsatsområde/hovedformål 1			
Mål	Resultatkrav i 2007	Resultat	%
Formidling	Bogbase beriget med 8750 enheder, RA 5.1.1	Bogbasen beriget med 8750 enheder	100
	Registrering af H.A. Flindts 750 tegninger, RA 5.1.2.	Registrering gennemført	100
Formidling	Registrering af Weilbachs arkivalier (1.500 poster) RA 5.1.2	Registrering gennemført	100
Formidling/Samlinger	Gennemførelse af fusion med SMKs bibliotek, RA 5.4	Gennemført	100

Bilag 4b: Andre tilskudsfinansierede aktiviteter (u.k. 97)

**Bilag 4b: Andre tilskudsfinansierede aktiviteter (u.k. 97)**

Løbende priser, 1.000 kr.	Modtagne tilskud	Udgift
Kulturnat	16,2	16,2
Kompetancefonden	26,0	26,0
I alt	42,2	42,2

Danmarks Kunstbibliotek har i 2007 opnået støtte fra Wonderful Copenhagen til et arrangement på Kulturnatten. Herudover har institutionen modtaget tilskud fra Statens Kompetencefond til efteruddannelse af medarbejderne. Heraf er der i 2007 anvendt 26.000 kr.

Danmarks Kunstbibliotek har med udgangen af 2007 knapt 200.000 kr. vedr. modtagne tilskud stående på en beholdningskonto. Af midlerne skal 180.000 anvendes til et stipendium til en ph.d.-studerende i samarbejde med Aarhus Universitet. De resterende midler skal anvendes til efteruddannelse og Dr. Christiansens legat til anskaffelse af bøger om arkitektur.

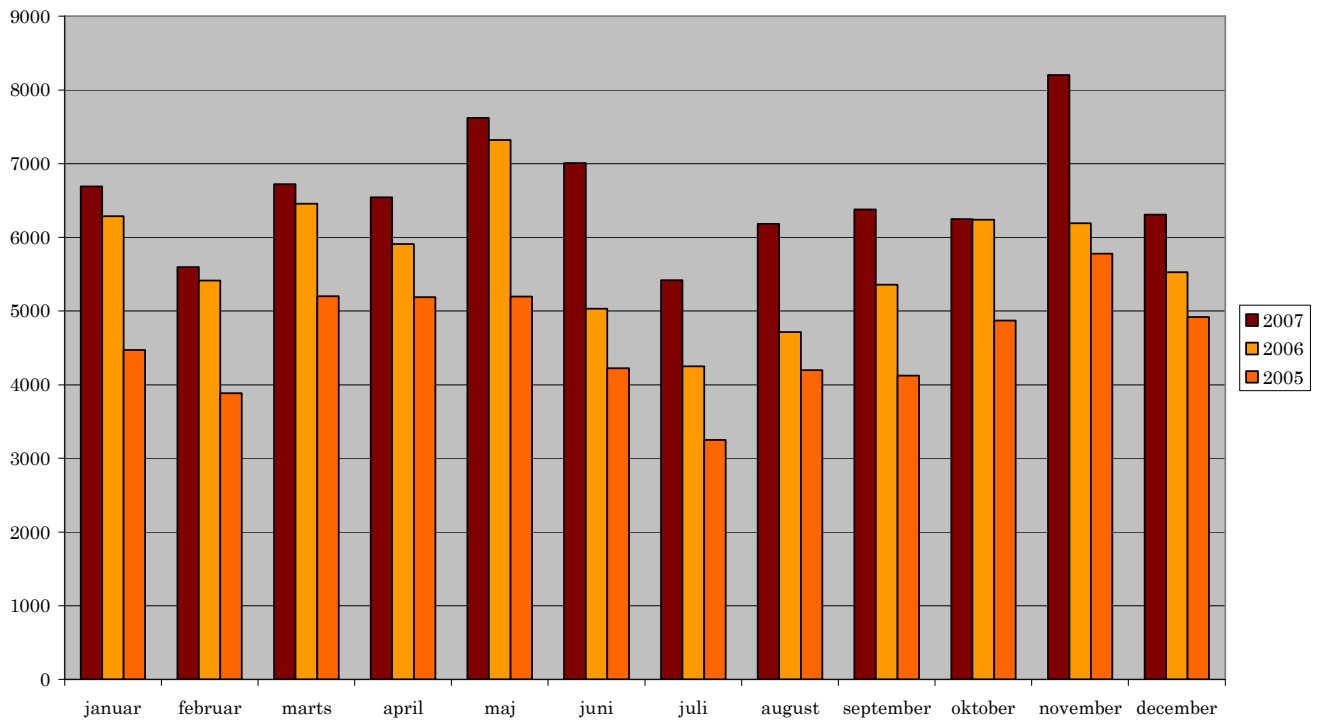
Bilag 5: Nøgletal

**Bilag 5: Oversigt over nøgletal**

1.000 kr.	2005	2006	2007
1 Negativ udsvingsrate	-	-	248,3%
2 Akkumuleret overskudsgrad	-	-	3,7%
3 Udnyttelsesgrad af låneramme	-	-	75,0%
4 Overskudsgrad	-	-	3,7%
5 Bevillingsandel	-	-	99,7%
6a Ekstraordinære poster, udgifter	-	-	0,0%
6b Ekstraordinære poster, indtægter	-	-	0,0%
7 Tab på debitorer	-	-	0,0%
8 Kapitalandel	-	-	11,7%
9 Nedskrivningsratio	-	-	46,6%
10 Opretholdelsesgrad	-	-	50,8%
11 Gennemsnitlig årsværkspris (tkr.)	-	-	383
12 Soliditetsgrad	-	-	7,8%
13 Reservationsflow	-	-	0,0%
14 Reservationsandel	-	-	0,0%
15 Akk. reservationsandel	-	-	0,6%

## Bilag 6: Aktivitetsoplysninger

### Udlån og fornyelser



## Bilag 7: Klare mål for brugerrettede opgaver

## Bilag 7: Afrapportering på klare mål

Opgave	Mål	Kriterier for tilfredsstillende/ utilfredsstillende/ på vej	Resultat	Bedømmelse
Information og tilgængelighed	Biblioteket skal være åbent i den annoncerede åbningstid	<ul style="list-style-type: none"> <li>• tilfredsstillende: 100 %</li> <li>• på vej: &gt; 99 %</li> </ul>	100 %	tilfredsstillende
Information og tilgængelighed	Hjemmesiden skal være oppe 24 timer i døgnet	<ul style="list-style-type: none"> <li>• tilfredsstillende: 90-100 %</li> <li>• på vej: &gt; 90 %</li> </ul>	98 %	tilfredsstillende
Information og tilgængelighed	Alle relevante oplysninger for brugerne om bibliotekets ydelser og service (såsom åbningstider, udlån og reservering af materiale) skal være tilgængelige på hjemmesiden	<ul style="list-style-type: none"> <li>• tilfredsstillende: 100 %</li> <li>• på vej: &gt; 99 %</li> </ul>	100 %	tilfredsstillende/
Spørgsmål stillet elektroniske i de dertil beregnede spørgeformularer skal være besvaret inden for 3 arbejdsdage	Spørgsmål stillet elektronisk i de dertil beregnede spørgeformularer skal være besvaret inden for 3 arbejdsdage	<ul style="list-style-type: none"> <li>• tilfredsstillende: &gt;75 %</li> <li>• på vej: 50-75 %</li> </ul>	75 %	tilfredsstillende
I åbningstiden skal alle brugere, der henvender sig, kunne få en professionel vejledning	I åbningstiden skal alle brugere, der henvender sig, kunne få en professionel vejledning	<ul style="list-style-type: none"> <li>• tilfredsstillende: &gt;75 %</li> <li>• på vej: 50-75 %</li> </ul>	100 %	tilfredsstillende

Udlån	Alle nye trykte tidsskrifter skal være klar til gennemsyn for lånerne 10 dage efter de er modtaget fra leverandøren	<ul style="list-style-type: none"> <li>• tilfredsstillende: &gt;75 %</li> <li>• på vej: 50-75 %</li> </ul>	75 %	tilfredsstillende
Udlån	Alle bestilte bøger skal være klar til udlån inden for det antal timer, der er annonceret på hjemmesiden	<ul style="list-style-type: none"> <li>• tilfredsstillende: &gt;90 %</li> <li>• på vej: 50-90 %</li> </ul>	90 %	Tilfredsstillende
Udlån	Bestilte tidsskrifter skal være klar til udlån inden for det antal timer, der er annonceret på hjemmesiden	<ul style="list-style-type: none"> <li>• tilfredsstillende: &gt;90 %</li> <li>• på vej: 50-90 %</li> </ul>	90 %	Tilfredsstillende
Udlån	En bestilt bog til læsesalsudlån skal være klar inden for det antal timer, der er annonceret på hjemmesiden	<ul style="list-style-type: none"> <li>• tilfredsstillende: &gt;90 %</li> <li>• på vej: 50-90 %</li> </ul>	90 %	Tilfredsstillende
Læsesals-betjening	Læsesal skal være åben i den annoncerede åbningstid	<ul style="list-style-type: none"> <li>• tilfredsstillende: &gt;90 %</li> <li>• på vej: 50-90 %</li> </ul>	100 %	Tilfredsstillende
Læsesals-betjening	Åbningstiden for bibliotekets studiensamling på Statens Museum for kunst var i 2007 31 t/u.	<ul style="list-style-type: none"> <li>• tilfredsstillende: 100 %</li> </ul>	100 %	Tilfredsstillende
Læsesals-betjening	Bestilte materialer ekspederes til studiensal på Kgs. Nytorv inden for den annoncerede ekspeditions-tid	<ul style="list-style-type: none"> <li>• tilfredsstillende: &gt;90 %</li> <li>• på vej: 50-90 %</li> </ul>	99 %	Tilfredsstillende
Læsesals-betjening	Brugere, der møder personligt op, kan i åbningstiden modtage en professionel vejledning	<ul style="list-style-type: none"> <li>• tilfredsstillende: &gt;75 %</li> <li>• på vej: 50-75 %</li> </ul>	100 %	Tilfredsstillende
Digital service	Den nationale kunstbibliografi ajourføres løbende med henvisninger til nye relevante publikationer	<ul style="list-style-type: none"> <li>• tilfredsstillende: &gt;90 %</li> <li>• på vej: 50-90 %</li> </ul>	100 %	Tilfredsstillende

## Bilag 8: Metode til omkostningsfordeling

Omkostningerne er fordelt manuelt efter en årsværksnøgle, hvor 2/7-dele af et seniorforskningsårsværk medgår til forskning.

## Bilag 9: Fælles forskningsbiblioteksindikatorer

### Generelle indikatorer om udlån

Nr. 1 Omkostning pr. fysisk udlån: kr. 19,24

Nr. 3 Omkostninger pr. download fra ekstern server: kr. 273,33

Nr. 4 Omkostninger pr. åbningstime: kr. 86,98

Nr. 5 Omkostninger pr. fysisk besøgende:

*Danmarks Kunstbibliotek opgør ikke antal over fysisk besøgende.*

### UB og NB indikatorer

Nr. 7.a. Procesomkostning pr. indkøbt monografi: kr. 77,02

Nr. 8.a. Procesomkostning pr. indkøbt seriepublikation:

*Danmarks Kunstbibliotek har ikke særskilt opgjort antal indlemmede seriepublikationer for 2007.*

*Særlig statistikværktøj for seriepublikationers indlemmelse tages i brug i løbet af 2008.*

### Forskningsindikatorer

Nr. 11 Peer-reviewed videnskabeligt tidsskrift: 6

Nr. 12 Artikel/bidrag – ikke peer-reviewed: 4

Nr. 13 Videnskabelig bog/antologi: 0

Nr. 14 Øvrig forskningsaktivitet *Ikke kvantificeret*

*Folkeoplysning, Ph.d.-kurusus, Ph.d.vejledning, redaktionelt arbejde, peer-reviewing.*

Nr. 15 Formidling

*Ikke kvantificeret.*

Nr. 16 Undervisningspublikationer

*Ligger uden for institutionens arbejdsområde.*

**Indikatorer ved. GLA og hjælpefunktioner**

Nr. 17 Omkostninger til GLA pr. årsværk kr. 85.050,57

Nr. 18 Omkostninger til GLA i procent af samlede bruttoudgifter: 11 %